

META 10

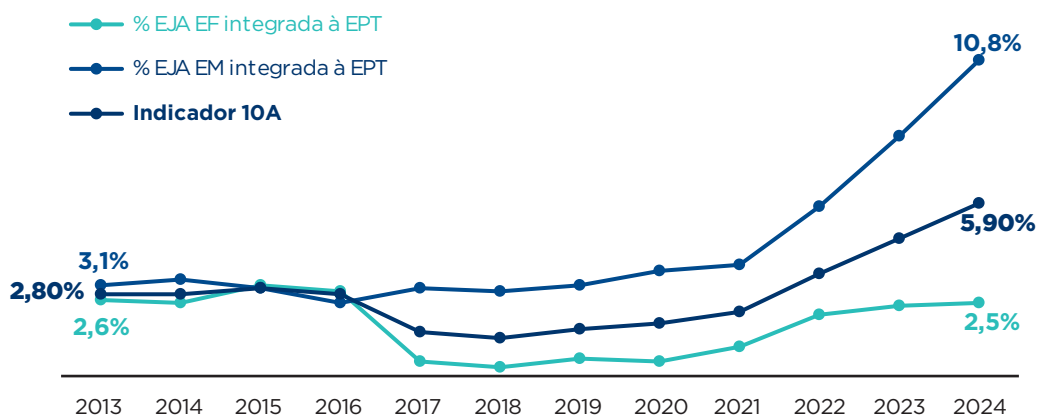
EDUCAÇÃO DE JOVENS E ADULTOS (EJA) INTEGRADA À EDUCAÇÃO PROFISSIONAL

Oferecer, no mínimo, 25% (vinte e cinco por cento) das matrículas de educação de jovens e adultos, nos ensinos fundamental e médio, na forma integrada à educação profissional.

INDICADOR 10A

Percentual de matrículas da Educação de Jovens e Adultos na forma integrada à educação profissional no Brasil

Meta
25%



Fonte: Elaborado pela Dired/Inep com base em dados do Censo da Educação Básica/Inep (2013-2024)

O percentual de matrículas da EJA na forma integrada educação profissional alcançou **5,9%** em 2024 - o maior do decênio.

Matrículas EJA

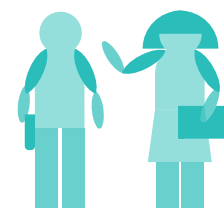
- Matrículas EJA
- Matrículas EJA EPT

2024	2.391.319	140.042
2023	2.589.815	121.527
2022	2.774.428	97.592
2021	2.962.322	64.945
2020	3.002.749	54.238
2019	3.273.668	53.392
2018	3.545.988	47.870
2017	3.598.716	54.502
2016	3.482.174	96.414
2015	3.491.869	106.454
2014	3.653.530	101.714
2013	3.830.207	106.008



Alcance da meta - 2024

- > O percentual de matrículas da EJA integrada à educação profissional foi de 2,5% no ensino fundamental e 10,8% no ensino médio, em 2024, o melhor resultado nesta etapa desde o início da série histórica.
- > O crescimento do indicador, entre 2013 e 2024, se deve mais à queda do número de matrículas EJA (-37,6%) do que, propriamente, à expansão das matrículas integradas à EPT (+32,1%).
- > O número de matrículas de EJA reduziu de 3.830.207 para 2.391.319, entre 2013 e 2024.



Sexo
60,5%
são mulheres

Raça/cor
70,1%
dos estudantes se autodeclararam negros

Fonte: Elaborado pela Dired/Inep com base em dados do Censo da Educação Básica/Inep (2013-2024)