

Prova de

TECNOLOGIA EM GESTÃO HOSPITALAR

LEIA COM ATENÇÃO AS INSTRUÇÕES ABAIXO.

- 1 - Verifique se, além deste caderno, você recebeu o Caderno de Respostas, destinado à transcrição das respostas das questões de múltipla escolha (objetivas), das questões discursivas e das respostas do questionário de percepção da prova.
- 2 - Confira se este caderno contém as questões de múltipla escolha (objetivas) e discursivas de formação geral e do componente específico da área, e as questões relativas à sua percepção da prova, assim distribuídas:

Partes	Número das questões	Peso das questões	Peso dos componentes
Formação Geral/Múltipla Escolha	1 a 8	60%	25%
Formação Geral/Discursivas	9 e 10	40%	
Componente Específico/Múltipla Escolha	11 a 37	85%	75%
Componente Específico/Discursivas	38 a 40	15%	
Questionário de percepção da Prova	1 a 9	—	—

- 3 - Verifique se a prova está completa e se o seu nome está correto no Caderno de Respostas. Caso contrário, avise imediatamente um dos responsáveis pela aplicação da prova. Você deve assinar o Caderno de Respostas no espaço próprio, com caneta esferográfica de tinta preta.
- 4 - Observe as instruções expressas no Caderno de Respostas sobre a marcação das respostas às questões de múltipla escolha (apenas uma resposta por questão).
- 5 - Use caneta esferográfica de tinta preta tanto para marcar as respostas das questões objetivas quanto para escrever as respostas das questões discursivas.
- 6 - Não use calculadora; não se comunique com os demais estudantes nem troque de material com eles; não consulte material bibliográfico, cadernos ou anotações de qualquer espécie.
- 7 - Você terá quatro horas para responder às questões de múltipla escolha e discursivas e ao questionário de percepção da prova.
- 8 - Quando terminar, entregue ao Aplicador ou Fiscal o seu Caderno de Respostas.
- 9 - Atenção! Você só poderá levar este Caderno de Prova após decorridas três horas do início do Exame.

FORMAÇÃO GERAL

QUESTÃO 1



Painel da série **Retirantes**, de Cândido Portinari. Disponível em: <<http://3.bp.blogspot.com>>. Acesso em: 24 ago. 2010.

Morte e Vida Severina

(trecho)

Aí ficarás para sempre,
livre do sol e da chuva,
criando tuas saúvas.
— Agora trabalharás
só para ti, não a meias,
como antes em terra alheia.
— Trabalharás uma terra
da qual, além de senhor,
serás homem de eito e trator.
— Trabalhando nessa terra,
tu sozinho tudo empreitas:
serás semente, adubo, colheita.
— Trabalharás numa terra
que também te abriga e te veste:
embora com o brim do Nordeste.

— Será de terra
tua derradeira camisa:
te veste, como nunca em vida.
— Será de terra
e tua melhor camisa:
te veste e ninguém cobiça.
— Terás de terra
completo agora o teu fato:
e pela primeira vez, sapato.
— Como és homem,
a terra te dará chapéu:
fosses mulher, xale ou véu.
— Tua roupa melhor
será de terra e não de fazenda:
não se rasga nem se remenda.
— Tua roupa melhor
e te ficará bem cingida:
como roupa feita à medida.

João Cabral de Melo Neto. **Morte e Vida Severina**. Rio de Janeiro: Objetiva, 2008.

Analisando o painel de Portinari apresentado e o trecho destacado de **Morte e Vida Severina**, conclui-se que

- A ambos revelam o trabalho dos homens na terra, com destaque para os produtos que nela podem ser cultivados.
- B ambos mostram as possibilidades de desenvolvimento do homem que trabalha a terra, com destaque para um dos personagens.
- C ambos mostram, figurativamente, o destino do sujeito sucumbido pela seca, com a diferença de que a cena de Portinari destaca o sofrimento dos que ficam.
- D o poema revela a esperança, por meio de versos livres, assim como a cena de Portinari traz uma perspectiva próspera de futuro, por meio do gesto.
- E o poema mostra um cenário próspero com elementos da natureza, como sol, chuva, insetos, e, por isso, mantém uma relação de oposição com a cena de Portinari.



QUESTÃO 2



Dom Walmor Oliveira de Azevedo.

Disponível em: <<http://etica-bioetica.zip.net>>. Acesso em: 30 ago. 2010.

A charge acima representa um grupo de cidadãos pensando e agindo de modo diferenciado, frente a uma decisão cujo caminho exige um percurso ético. Considerando a imagem e as ideias que ela transmite, avalie as afirmativas que se seguem.

- I. A ética não se impõe imperativamente nem universalmente a cada cidadão; cada um terá que escolher por si mesmo os seus valores e ideias, isto é, praticar a autoética.
- II. A ética política supõe o sujeito responsável por suas ações e pelo seu modo de agir na sociedade.
- III. A ética pode se reduzir ao político, do mesmo modo que o político pode se reduzir à ética, em um processo a serviço do sujeito responsável.
- IV. A ética prescinde de condições históricas e sociais, pois é no homem que se situa a decisão ética, quando ele escolhe os seus valores e as suas finalidades.
- V. A ética se dá de fora para dentro, como compreensão do mundo, na perspectiva do fortalecimento dos valores pessoais.

É correto apenas o que se afirma em

- A I e II.
- B I e V.
- C II e IV.
- D III e IV.
- E III e V.

QUESTÃO 3

De agosto de 2008 a janeiro de 2009, o desmatamento na Amazônia Legal concentrou-se em regiões específicas. Do ponto de vista fundiário, a maior parte do desmatamento (cerca de 80%) aconteceu em áreas privadas ou em diversos estágios de posse. O restante do desmatamento ocorreu em assentamentos promovidos pelo INCRA, conforme a política de Reforma Agrária (8%), unidades de conservação (5%) e em terras indígenas (7%).

Disponível em: <www.imazon.org.br>. Acesso em: 26 ago. 2010. (com adaptações).

Infere-se do texto que, sob o ponto de vista fundiário, o problema do desmatamento na Amazônia Legal está centrado

- A nos grupos engajados na política de proteção ambiental, pois eles não aprofundaram o debate acerca da questão fundiária.
- B nos povos indígenas, pois eles desmataram a área que ocupavam mais do que a comunidade dos assentados pelo INCRA.
- C nos posseiros irregulares e proprietários regularizados, que desmataram mais, pois muitos ainda não estão integrados aos planos de manejo sustentável da terra.
- D nas unidades de conservação, que costumam burlar leis fundiárias; nelas, o desmatamento foi maior que o realizado pelos assentados pelo INCRA.
- E nos assentamentos regulamentados pelo INCRA, nos quais o desmatamento foi maior que o realizado pelos donos de áreas privadas da Amazônia Legal.

ÁREA LIVRE

QUESTÃO 4

Conquistar um diploma de curso superior não garante às mulheres a equiparação salarial com os homens, como mostra o estudo “Mulher no mercado de trabalho: perguntas e respostas”, divulgado pelo Instituto Brasileiro de Geografia e Estatística (IBGE), nesta segunda-feira, quando se comemora o Dia Internacional da Mulher.

Segundo o trabalho, embasado na Pesquisa Mensal de Emprego de 2009, nos diversos grupamentos de atividade econômica, a escolaridade de nível superior não aproxima os rendimentos recebidos por homens e mulheres. Pelo contrário, a diferença acentua-se. No caso do comércio, por exemplo, a diferença de rendimento para profissionais com escolaridade de onze anos ou mais de estudo é de R\$ 616,80 a mais para os homens. Quando a comparação é feita para o nível superior, a diferença é de R\$ 1.653,70 para eles.

Disponível em: <<http://oglobo.globo.com/economia/boachance/mat/2010/03/08>>. Acesso em: 19 out. 2010 (com adaptações).

Considerando o tema abordado acima, analise as afirmações seguintes.

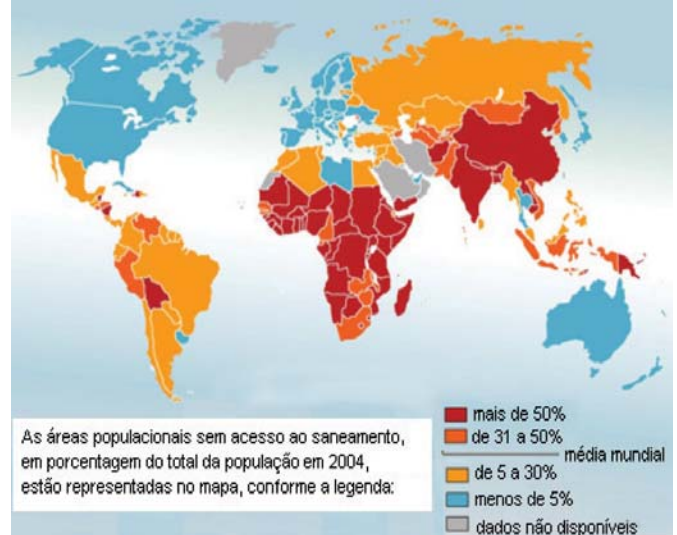
- I. Quanto maior o nível de análise dos indicadores de gêneros, maior será a possibilidade de identificação da realidade vivida pelas mulheres no mundo do trabalho e da busca por uma política igualitária capaz de superar os desafios das representações de gênero.
- II. Conhecer direitos e deveres, no local de trabalho e na vida cotidiana, é suficiente para garantir a alteração dos padrões de inserção das mulheres no mercado de trabalho.
- III. No Brasil, a desigualdade social das minorias étnicas, de gênero e de idade não está apenas circunscrita pelas relações econômicas, mas abrange fatores de caráter histórico-cultural.
- IV. Desde a aprovação da Constituição de 1988, tem havido incremento dos movimentos gerados no âmbito da sociedade para diminuir ou minimizar a violência e o preconceito contra a mulher, a criança, o idoso e o negro.

É correto apenas o que se afirma em

- A I e II.
- B II e IV.
- C III e IV.
- D I, II e III.
- E I, III e IV.

QUESTÃO 5

O mapa abaixo representa as áreas populacionais sem acesso ao saneamento básico.



Philippe Rekacewicz (Le Monde Diplomatique). Organização Mundial da Saúde, 2006. Disponível em: <<http://www.google.com.br/mapas>>. Acesso em: 28 ago. 2010.

Considerando o mapa apresentado, analise as afirmações que se seguem.

- I. A globalização é fenômeno que ocorre de maneira desigual entre os países, e o progresso social independe dos avanços econômicos.
- II. Existe relação direta entre o crescimento da ocupação humana e o maior acesso ao saneamento básico.
- III. Brasil, Rússia, Índia e China, países pertencentes ao bloco dos emergentes, possuem percentual da população com acesso ao saneamento básico abaixo da média mundial.
- IV. O maior acesso ao saneamento básico ocorre, em geral, em países desenvolvidos.
- V. Para se analisar o índice de desenvolvimento humano (IDH) de um país, deve-se diagnosticar suas condições básicas de infraestrutura, seu PIB *per capita*, a saúde e a educação.

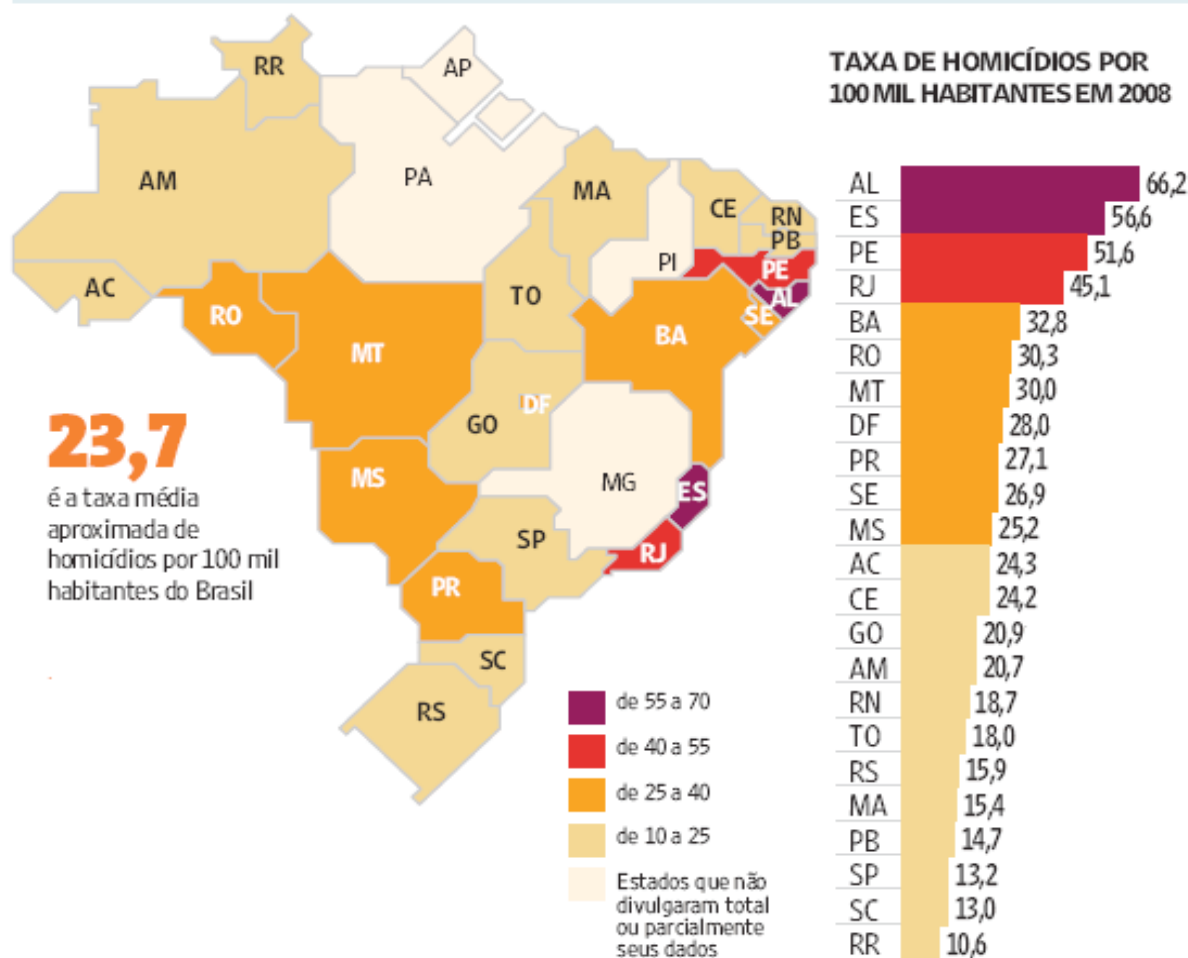
É correto apenas o que se afirma em

- A I e II.
- B I e III.
- C II e V.
- D III e IV.
- E IV e V.

QUESTÃO 6

Levantamento feito pelo jornal Folha de S. Paulo e publicado em 11 de abril de 2009, com base em dados de 2008, revela que o índice de homicídios por 100 mil habitantes no Brasil varia de 10,6 a 66,2. O levantamento inclui dados de 23 estados e do Distrito Federal. De acordo com a Organização Mundial da Saúde (OMS), áreas com índices superiores a 10 assassinatos por 100 mil habitantes são consideradas zonas epidêmicas de homicídios.

HOMICÍDIOS NO PAÍS



Análise da mortalidade por homicídios no Brasil.

Disponível em: <<http://www1.folha.uol.com.br/folha/cotidiano/ult95u549196.shtml>>.

Acesso em: 22 ago. 2010.

A partir das informações do texto e do gráfico acima, conclui-se que

- A** o número total de homicídios em 2008 no estado da Paraíba é inferior ao do estado de São Paulo.
- B** os estados que não divulgaram os seus dados de homicídios encontram-se na região Centro-Oeste.
- C** a média aritmética das taxas de homicídios por 100 mil habitantes da região Sul é superior à taxa média aproximada do Brasil.
- D** a taxa de homicídios por 100 mil habitantes do estado da Bahia, em 2008, supera a do Rio Grande do Norte em mais de 100%.
- E** Roraima é o estado com menor taxa de homicídios por 100 mil habitantes, não se caracterizando como zona epidêmica de homicídios.

QUESTÃO 7

Para preservar a língua, é preciso o cuidado de falar de acordo com a norma padrão. Uma dica para o bom desempenho linguístico é seguir o modelo de escrita dos clássicos. Isso não significa negar o papel da gramática normativa; trata-se apenas de ilustrar o modelo dado por ela. A escola é um lugar privilegiado de limpeza dos vícios de fala, pois oferece inúmeros recursos para o domínio da norma padrão e consequente distância da não padrão. Esse domínio é o que levará o sujeito a desempenhar competentemente as práticas sociais; trata-se do legado mais importante da humanidade.

PORQUE

A linguagem dá ao homem uma possibilidade de criar mundos, de criar realidades, de evocar realidades não presentes. E a língua é uma forma particular dessa faculdade [a linguagem] de criar mundos. A língua, nesse sentido, é a concretização de uma experiência histórica. Ela está radicalmente presa à sociedade.

XAVIER, A. C. & CORTEZ, S. (orgs.). *Conversas com Linguistas: virtudes e controvérsias da Linguística*. Rio de Janeiro: Parábola Editorial, p.72-73, 2005 (com adaptações).

Analisando a relação proposta entre as duas asserções acima, assinale a opção correta.

- A** As duas asserções são proposições verdadeiras, e a segunda é uma justificativa correta da primeira.
- B** As duas asserções são proposições verdadeiras, mas a segunda não é uma justificativa correta da primeira.
- C** A primeira asserção é uma proposição verdadeira, e a segunda é uma proposição falsa.
- D** A primeira asserção é uma proposição falsa, e a segunda é uma proposição verdadeira.
- E** As duas asserções são proposições falsas.

ÁREA LIVRE

QUESTÃO 8

Isótopos radioativos estão ajudando a diagnosticar as causas da poluição atmosférica. Podemos, com essa tecnologia, por exemplo, analisar o ar de uma região e determinar se um poluente vem da queima do petróleo ou da vegetação.

Outra utilização dos isótopos radioativos que pode, no futuro, diminuir a área de desmatamento para uso da agricultura é a irradiação nos alimentos. A técnica consiste em irradiar com isótopos radioativos para combater os micro-organismos que causam o apodrecimento dos vegetais e aumentar a longevidade dos alimentos, diminuindo o desperdício. A irradiação de produtos alimentícios já é uma realidade, pois grandes indústrias que vendem frutas ou suco utilizam essa técnica.

Na área médica, as soluções nucleares estão em ferramentas de diagnóstico, como a tomografia e a ressonância magnética, que conseguem apontar, sem intervenção cirúrgica, mudanças metabólicas em áreas do corpo. Os exames conseguem, inclusive, detectar tumores que ainda não causam sintomas, possibilitando um tratamento precoce do câncer e maior possibilidade de cura.

Correio Popular de Campinas, 22 ago. 2010, p.B9 (com adaptações).

A notícia acima

- A** comenta os malefícios do uso de isótopos radioativos, relacionando-os às causas da poluição atmosférica.
- B** elenca possibilidades de uso de isótopos radioativos, evidenciando, assim, benefícios do avanço tecnológico.
- C** destaca os perigos da radiação para a saúde, alertando sobre os cuidados que devem ter a medicina e a agroindústria.
- D** propõe soluções nucleares como ferramentas de diagnóstico em doenças de animais, alertando para os malefícios que podem causar ao ser humano.
- E** explica cientificamente as várias técnicas de tratamento em que se utilizam isótopos radioativos para matar os micro-organismos que causam o apodrecimento dos vegetais.

QUESTÃO 9

As seguintes acepções dos termos democracia e ética foram extraídas do Dicionário Houaiss da Língua Portuguesa.

democracia. POL. **1** governo do povo; governo em que o povo exerce a soberania **2** sistema político cujas ações atendem aos interesses populares **3** governo no qual o povo toma as decisões importantes a respeito das políticas públicas, não de forma ocasional ou circunstancial, mas segundo princípios permanentes de legalidade **4** sistema político comprometido com a igualdade ou com a distribuição equitativa de poder entre todos os cidadãos **5** governo que acata a vontade da maioria da população, embora respeitando os direitos e a livre expressão das minorias

ética. **1** parte da filosofia responsável pela investigação dos princípios que motivam, distorcem, disciplinam ou orientam o comportamento humano, refletindo esp. a respeito da essência das normas, valores, prescrições e exortações presentes em qualquer realidade social **2** *p.ext.* conjunto de regras e preceitos de ordem valorativa e moral de um indivíduo, de um grupo social ou de uma sociedade

Dicionário Houaiss da Língua Portuguesa. Rio de Janeiro: Objetiva, 2001.

Considerando as acepções acima, elabore um texto dissertativo, com até 15 linhas, acerca do seguinte tema:

Comportamento ético nas sociedades democráticas.

Em seu texto, aborde os seguintes aspectos:

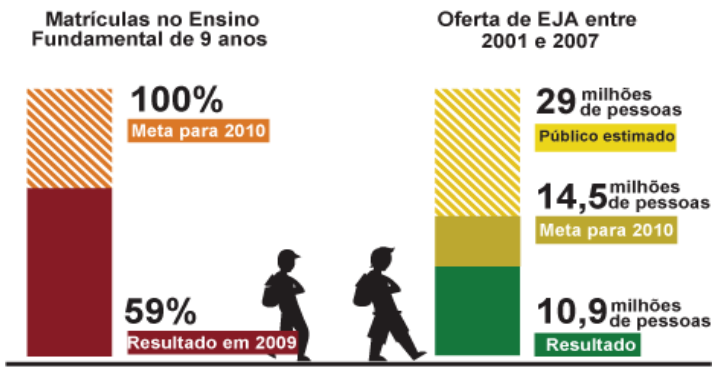
- a) conceito de sociedade democrática; (valor: 4,0 pontos)
- b) evidências de um comportamento não ético de um indivíduo; (valor: 3,0 pontos)
- c) exemplo de um comportamento ético de um futuro profissional comprometido com a cidadania. (valor: 3,0 pontos)

RASCUNHO - QUESTÃO 9	
1	
2	
3	
4	
5	
6	
7	
8	
9	
10	
11	
12	
13	
14	
15	



QUESTÃO 10

Para a versão atual do Plano Nacional de Educação (PNE), em vigor desde 2001 e com encerramento previsto para 2010, a esmagadora maioria dos municípios e estados não aprovou uma legislação que garantisse recursos para cumprir suas metas. A seguir, apresentam-se alguns indicativos do PNE 2001.



Entre 2001 e 2007, 10,9 milhões de pessoas fizeram parte de turmas de Educação de Jovens e Adultos (EJA). Parece muito, mas representa apenas um terço dos mais de 29 milhões de pessoas que não chegaram à 4ª série e seriam o público-alvo dessa faixa de ensino. A inclusão da EJA no Fundo de Manutenção e Desenvolvimento da Educação Básica e de Valorização dos Profissionais da Educação (FUNDEB) representou uma fonte de recursos para ampliar a oferta, mas não atacou a evasão, hoje em alarmantes 43%.

Disponível em: <<http://revistaescola.abril.com.br/politicas-publicas>>. Acesso em: 31 ago. 2010 (com adaptações).

Com base nos dados do texto acima e tendo em vista que novas diretrizes darão origem ao PNE de 2011 – documento que organiza prioridades e propõe metas a serem alcançadas nos dez anos seguintes –, redija um único texto argumentativo em, no máximo, 15 linhas, acerca da seguinte assertiva:

O desafio, hoje, não é só matricular, mas manter os alunos da Educação de Jovens e Adultos na escola, diminuindo a repetência e o abandono.

Em seu texto, contemple os seguintes aspectos:

- a) a associação entre escola e trabalho na vida dos estudantes da EJA; (valor: 5,0 pontos)
- b) uma proposta de ação que garanta a qualidade do ensino e da aprendizagem e diminua a repetência e a evasão. (valor: 5,0 pontos)

RASCUNHO - QUESTÃO 10	
1	
2	
3	
4	
5	
6	
7	
8	
9	
10	
11	
12	
13	
14	
15	

COMPONENTE ESPECÍFICO
QUESTÃO 11

Um grupo empresarial decidiu investir na área da saúde e planeja construir um hospital modelo. Com esse objetivo, foi elaborado o quadro abaixo, com o fluxo de caixa para os cinco primeiros anos do empreendimento.

ano	obra	equipamento (em R\$)	projeto de assessoria (em R\$)	terreno/outras despesas (em R\$)	total de investimentos (em R\$)	superávit (em R\$)	saldo de caixa (em R\$)
-1	15 560	2 320	3 612	3 211	24 703		-24 703
0	12 370	3 580		2 564	18 514		-43 217
1		10 429		1 245	11 674	3 588	-51 303
2						16 976	-34 327
3						26 543	-7 784
4						37 965	30 181
5						42 778	72 959
Total	27 930	16 329	3 612	7 020	54 891	127 850	72 959

Com base nos valores apresentados na tabela, a taxa de retorno do investimento do grupo, em R\$, é

- A** 18 068.
- B** 54 891.
- C** 69 347.
- D** 72 959.
- E** 127 850.

QUESTÃO 12

No planejamento de cenários no setor de saúde, há que se considerar o papel fundamental das variáveis demográficas e a pressão que exercem sobre a prestação de serviços futuros.

Assinale a opção que apresenta uma variável demográfica.

- A** Redução da taxa de fecundidade.
- B** Incorporação de inovações tecnológicas.
- C** Ampliação do intervencionismo e da medicalização.
- D** Redução da mortalidade por doenças infectocontagiosas.
- E** Transformação na regulamentação de prestação de serviços.

QUESTÃO 13

Gerenciar e organizar a área de gestão de pessoas implica vários processos, como provisão, aplicação, manutenção, desenvolvimento e monitoração. O profissional de gestão hospitalar, ao trabalhar com o processo de provisão, desenvolve as atividades de

- A treinamento de pessoal.
- B descrição e análise de cargos.
- C produtividade e banco de dados.
- D recrutamento e seleção de pessoal e pesquisa de mercado.
- E avaliação de desempenho e plano de cargos e salários.

QUESTÃO 14

A direção de um hospital quer introduzir tecnologias de ponta em todos os setores e, para isso, recorre à gestão da comunicação interna. Considerando esse cenário, avalie as afirmativas que se seguem.

- I. As mudanças tecnológicas têm impacto sobre as estruturas hierárquicas, os processos de trabalho e os relacionamentos entre os funcionários, e dependem da eficácia na gestão da comunicação interna.
- II. A aquisição de novas tecnologias requer uma análise das capacidades cognitivas das equipes de trabalho para que sejam determinadas as estratégias de gestão da comunicação.
- III. A aquisição de novas tecnologias está condicionada à modificação na gestão da comunicação entre os funcionários de um mesmo departamento e à manutenção dos estilos interdepartamentais.
- IV. A eficácia da gestão da comunicação interna garante a eficiência nas ações propostas pelo planejamento estratégico, bem como o cumprimento dos prazos.
- V. As novas tecnologias geram mudanças nos conceitos de trabalho que serão absorvidas mais rapidamente pelos funcionários que estão há mais tempo na organização.

É correto apenas o que se afirma em

- A I e II.
- B I e V.
- C II e IV.
- D III e IV.
- E III e V.

QUESTÃO 15

Na reunião de diretoria de uma unidade de saúde, o diretor financeiro apresentou o seguinte demonstrativo contábil.

<i>demonstração simplificada - unidade de Saúde</i>	
Entradas	R\$ 34.820,00
Pagamentos SUS	R\$ 28.000,00
Contribuições	R\$ 6.500,00
Depreciação	R\$ 320,00
Saídas	R\$ 34.365,00
Salários e benefícios	R\$ 20.800,00
Suprimentos médicos	R\$ 13.540,00
Provisão para devedores duvidosos	R\$ 25,00
Resultado	R\$ 455,00

Com base nas informações apresentadas, conclui-se que o demonstrativo contábil está

- A certo, e o resultado é superavitário de R\$ 455,00.
- B errado, pois a depreciação deveria ser uma saída, o que levaria a um resultado deficitário de R\$ 185,00.
- C errado, pois não deveria conter a depreciação. Então, o resultado seria superavitário de R\$ 135,00.
- D errado, pois a provisão para devedores duvidosos é uma entrada. Logo, o resultado deveria ser de R\$ 505,00 positivos.
- E errado, pois não pode existir provisão para devedores duvidosos. Assim, o resultado deveria ser superavitário de R\$ 480,00.

QUESTÃO 16

O processo de compras em hospitais públicos apresenta práticas distintas daquelas observadas nos hospitais privados. Entre as diferentes práticas de compras, aquela que ainda **não** ocorre nos hospitais públicos é

- A a solicitação da unidade produtora.
- B a correlação entre insumo e produto.
- C a cota predefinida a partir de níveis de consumo.
- D o histórico de consumo com intervalos de desabastecimento.
- E o indicador de estoque mínimo, estoque máximo ou estoque de risco.

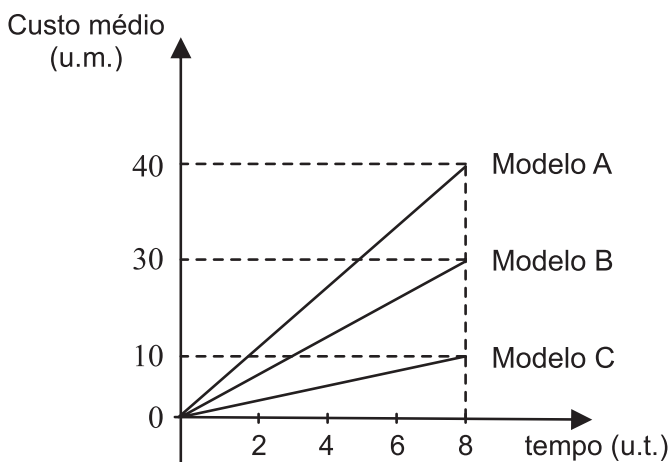
QUESTÃO 17

No que se refere à gestão e ao acompanhamento de contratos, assinale a alternativa que apresenta o instrumento utilizado para controle das atividades planejadas e realizadas.

- A plano de trabalho
- B contrato orçamentário
- C planejamento de pessoal
- D compromisso de execução
- E contrato registrado em cartório

QUESTÃO 18

O gráfico abaixo mostra os custos médios de três modelos diferentes de atendimento de certa especialidade, propostos por uma empresa de consultoria em gestão hospitalar. As curvas de custo médio apresentam comportamento linear em função do tempo de atendimento (u.m. - unidades de moeda; u.t. - unidades de tempo).



Como base nos dados apresentados no gráfico, assinale a opção correta.

- A O custo médio do modelo B é de 6 u.m. por u.t.
- B O custo médio do atendimento por unidade de tempo no modelo C, em u.m. por u.t., é igual a 10.
- C Em $t = 2$ u.t., o custo médio do atendimento por unidade de tempo do modelo A é 4 vezes maior do que o do modelo C.
- D Em $t = 7$ u.t., os modelos apresentam o mesmo custo médio por unidade de tempo.
- E Em $t = 4$ u.t., o custo médio do atendimento do modelo A é dez vezes maior que o do modelo B.

QUESTÃO 19

Os estoques das farmácias hospitalares abrigam grande diversidade de produtos, e cada medicamento possui características gerenciais específicas. A demanda por esses produtos é caracterizada por sua alta imprevisibilidade, combinada com o fato de alguns medicamentos serem imprescindíveis, o que torna o gerenciamento desse tipo de estoque uma operação complexa. Nesse contexto, o gestor hospitalar pode

- A manter os estoques em nível máximo de consumo, de forma a minimizar problemas com a falta de medicamentos críticos.
- B recorrer a procedimentos de compra adotando a gestão *just in time*, com o objetivo de manter estoque zero e baixar os custos.
- C manter os estoques em nível mínimo de consumo para todos os medicamentos, para garantir a melhor gestão dos custos.
- D realizar a padronização dos medicamentos em grupos, levando em conta o custo e a natureza do consumo, com base na gestão *activity based cost*.
- E recorrer à especialização do estoque segundo a gestão *supply chain management*, já que os medicamentos não são padronizáveis.

QUESTÃO 20

O gestor de uma rede de hospitais afirmou, em reunião administrativa, que a crise econômica mundial não provocou impactos significativos nas finanças dos hospitais da rede no ano de 2009. Para justificar sua análise, elencou três ações realizadas em sua gestão.

- I. Estudo prévio da funcionalidade dos equipamentos e do custo/benefício de novas aquisições.
- II. Aquisição de novos equipamentos, em substituição àqueles atualmente sem custo de manutenção.
- III. Centralização das compras junto a poucos fornecedores, ampliando o poder de negociação da rede.

Quanto à melhoria do processo de compras nessa rede de hospitais, é correto apenas o que se afirma em

- A I.
- B II.
- C III.
- D I e III.
- E II e III.

QUESTÃO 21

Suponha que um gestor do Sistema Único de Saúde (SUS), ao realizar um levantamento da situação dos servidores em sua unidade, de acordo com a Lei n.º 8 080/1990, verificou que um servidor estava acumulando dois cargos e(ou) empregos, exercendo suas funções em mais de um estabelecimento do SUS. Nessa situação, as restrições previstas na Lei n.º 8080/1990 se aplicam ao ocupante do cargo de

- A auxiliar técnico de manutenção.
- B atendente de enfermagem.
- C chefe de setor.
- D recepcionista.
- E vigilante.

QUESTÃO 22

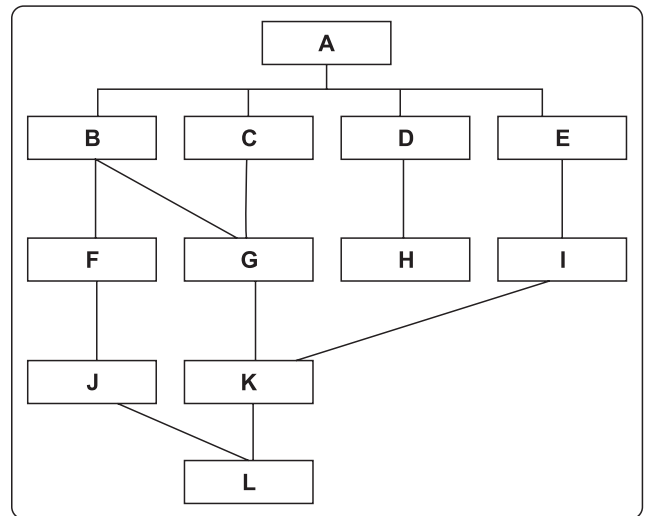
As novas tecnologias fomentam mudanças nas organizações de todos os setores. Essa realidade impõe formas diferentes de gerir os profissionais, visto que, ao se implantarem tecnologias recentes, até as funções mais simples podem parecer complexas aos funcionários acostumados a procedimentos anteriores. Considerando esse contexto, o diretor de uma organização envolvida em processo de aquisição tecnológica deve

- I. analisar as competências requeridas pelas novas tecnologias e relacioná-las ao planejamento e desenvolvimento de pessoal.
- II. analisar as competências requeridas pelas novas tecnologias e relacioná-las aos processo de seleção de pessoal.
- III. adquirir novas tecnologias e avaliar o desempenho das equipes com o objetivo de identificar os mais aptos.
- IV. analisar as competências que os funcionários possuem e adquirir as tecnologias inter-relacionadas a essa realidade.

É correto apenas o que se afirma em

- A I e II.
- B I e III.
- C II e III.
- D II e IV.
- E III e IV.

QUESTÃO 23



O organograma apresentado acima é produto de levantamento efetuado por um gestor em uma unidade de saúde. Considerando que as letras representam as unidades administrativas, um problema evidente nesse organograma é a

- A existência de um único nível organizacional inferior, representado por L.
- B existência de somente um nível de direção superior, representado por A.
- C existência de doze níveis hierárquicos diferentes, de A a L.
- D falta de homogeneidade da organização, exemplificada pela diferença entre as relações D-H versus C-G e K-L.
- E ausência de comando em algumas unidades, como nos níveis organizacionais representados por G, K, L.

QUESTÃO 24

De acordo com a Lei n.º 8 080/1990, o art. 33, § 1º, dos recursos financeiros do SUS, na esfera federal, originários da Seguridade Social e de outros orçamentos da União, são administrados pelo(a)

- A Conselho Nacional de Secretários da Saúde, por meio do Congresso Nacional.
- B Sistema Único de Saúde, por meio do Fundo Nacional da Saúde.
- C Congresso Nacional, por meio do Fundo Nacional da Saúde.
- D Ministério da Saúde, por meio do Fundo Nacional da Saúde.
- E Conferência da Saúde, por meio do Congresso Nacional.

QUESTÃO 25

Um gestor propôs à sua unidade de saúde um quadro de indicadores de desempenho como forma de melhorar a qualidade dos atendimentos a médio e longo prazo. A área de internação foi escolhida para início dos trabalhos e o tempo de atendimento ao paciente foi eleito como parâmetro privilegiado.

Nesse contexto, os indicadores mais adequados para avaliação do parâmetro tempo de atendimento do paciente são

- A tempo de atendimento total, tempo de atendimento médio e tempo de atendimento ponderado.
- B tempo de atendimento total, tempo de guichê e tempo de espera para atendimento.
- C tempo de espera na fila, tempo de atendimento no guichê e tempo de saída da unidade.
- D tempo de atendimento atual, tempo de atendimento desejável e tempo de atendimento ideal.
- E tempo de transporte do paciente, tempo de espera na fila e tempo de maca até o ambulatório.

QUESTÃO 26



Amarildo. **Direito à saúde.**

Disponível em: <<http://miriamsalles.info/wp/?p=3715>>. Acesso em: 24 ago. 2010.

A charge de Amarildo destaca um direito do consumidor do sistema de saúde que está relacionado à possibilidade de

- A obter atendimento ambulatorial e exames em tempo razoável.
- B ser identificado pelo nome e não de modo genérico ou desrespeitoso.
- C tomar decisões relacionadas à sua saúde com base em informações adequadas.
- D escolher o profissional ou o serviço para promoção e recuperação da saúde.
- E acessar gratuitamente medicamentos para tratar e restabelecer sua saúde.

QUESTÃO 27

Com relação à Norma Operacional Básica NOB-SUS 01/1996, avalie as afirmativas que se seguem.

- I. Os estabelecimentos ligados ao subsistema municipal não precisam ser obrigatoriamente de propriedade da prefeitura nem ter sede no território do município.
- II. O exercício do papel de gestor requer sistema de apoio logístico e atuação estratégica, o que inclui financiamento, desenvolvimento de recursos humanos e dados informatizados.
- III. A comissão de intergestores tripartite (CIT), que integra município, estado e federação, juntamente com a comissão bipartite (CIB), tem por função a aquisição integrada de materiais e medicamentos para o sistema.
- IV. A gerência corresponde à administração de unidade de saúde municipal, estadual ou nacional, e tem funções de coordenação, negociação, planejamento e acompanhamento.
- V. Os médicos responsáveis e enfermeiros-chefes de todas as unidades de saúde ligadas aos municípios, ao Distrito Federal, aos estados e órgãos e às autarquias federais são, por competência, os gerentes do sistema.

É correto apenas o que se afirma em

- A I, II, V.
- B I, II, IV.
- C I, III, IV.
- D II, III, V.
- E III, IV, V.

ÁREA LIVRE

QUESTÃO 28

A direção de um hospital privado implantou um sistema de prescrição de medicamentos que integra a farmácia hospitalar com o atendimento ao paciente nas enfermarias. O sistema funciona a partir do momento em que o médico prescreve o medicamento, que segue para o paciente já embalado na dose correta, evitando desperdícios e possibilitando melhor controle dos estoques. Inicialmente, houve resistência à mudança no processo, mas a direção do hospital manteve-se firme na decisão de implantar o sistema em função da melhoria do fluxo financeiro.

Nessa situação, entre as diversas dificuldades decorrentes da implantação deste sistema, encontram-se

- I. resistência às mudanças, o que requer o convencimento dos usuários quanto às funcionalidades oferecidas.
- II. integração de sistemas, envolvendo rotinas de prescrição, farmácia, enfermagem e estoques.
- III. mudança na área de hotelaria hospitalar devido à forma como os medicamentos agora são ministrados pelo pessoal de enfermagem.
- IV. adequação do sistema de fornecimento e compras, o qual passou a funcionar segundo a metodologia *just-in-time*.

É correto o que se afirma em

- A** I e II, apenas.
- B** III e IV, apenas.
- C** I, II e IV, apenas.
- D** II, III e IV, apenas.
- E** I, II, III e IV.

QUESTÃO 29

A Portaria MTE n.º 485/2005 versa sobre a NR 32, cujo objeto é segurança e saúde no trabalho em serviços de saúde. A norma considera o risco biológico como sendo a exposição ocupacional a agentes biológicos, que podem ser

- I. microrganismos geneticamente modificados.
- II. microrganismos não geneticamente modificados.
- III. culturas de células.
- IV. parasitas.

São agentes citados na referida Portaria

- A** I e II, apenas.
- B** II e III, apenas.
- C** I, III e IV, apenas.
- D** I, II e IV, apenas.
- E** I, II, III e IV.

QUESTÃO 30

A ANVISA é responsável pela coordenação, em âmbito nacional, das ações de vigilância sanitária nos serviços de saúde. No exercício de suas atribuições, estão previstas as ações de

- I. autorização de funcionamento de empresa distribuidora, transportadora, armazenadora e embaladora de medicamentos e insumos farmacêuticos.
- II. contratação de pessoal oriundo de entidades sujeitas à ação da vigilância sanitária visando integrar sua estrutura organizacional de fiscalização.
- III. normatização e padronização de limites de contaminantes, resíduos tóxicos, desinfetantes, metais pesados e outros que envolvam risco à saúde.

É correto apenas o que se afirma em

- A** I.
- B** II.
- C** III.
- D** I e II.
- E** I e III.

QUESTÃO 31

Entre os desafios da saúde no Brasil, destaca-se a humanização da assistência. Assim, o Programa HumanizaSUS tem como princípio norteador

- I. desenvolver um conjunto de indicadores de resultado e sistema de incentivo ao tratamento humanizado.
- II. estimular com recursos financeiros o máximo de produção realizada pelos operadores da saúde.
- III. fortalecer o trabalho em equipe multiprofissional, estimulando a transdisciplinaridade e a grupalidade.
- IV. atuar em rede com alta conectividade, de modo cooperativo e solidário, em conformidade com as diretrizes do SUS.

São princípios norteadores do Programa HumanizaSUS apenas os apresentados em

- A** I e II.
- B** I e III.
- C** I e IV.
- D** II e III.
- E** III e IV.

QUESTÃO 32

A humanização no ambiente hospitalar não se concretiza se estiver centrada unicamente em fatores motivacionais externos ou no usuário. Um programa de humanização deve ser assumido como um processo de construção participativa que requer respeito e valorização do ser humano. Assim, a humanização exige que o processo seja

- I. centrado inicialmente no trabalhador, mediante problematização coletiva da realidade concreta e da construção de relações dialógicas, horizontais e reflexivas.
- II. construído pela composição de um espaço de troca entre todos os atores sociais que interagem no mesmo ambiente de trabalho, suprimindo a hierarquia de poder.
- III. efetuado segundo normas rígidas de procedimentos e com previsão de punições no caso de não cumprimento dessas normas.
- IV. embasado na centralização do poder e realizado por meio da determinação de procedimentos que garantam a postura humanizada junto ao paciente em atendimento.

É correto apenas o que se afirma em

- A I e II.
- B I e III.
- C II e III.
- D II e IV.
- E III e IV.

QUESTÃO 33

A lavanderia hospitalar é responsável pelo processamento da roupa e sua distribuição em perfeitas condições de higiene e conservação, em quantidade adequada a todas às unidades do hospital. Assim, no que se refere a uma lavanderia hospitalar moderna, a principal medida introduzida para o controle das infecções é

- A o uso de produtos químicos, já que facilitam a descontaminação e reduzem a infecção hospitalar.
- B o descarte das roupas contaminadas, pois isso evita que elas contaminem as demais peças de roupas ou pessoas.
- C a instalação da lavanderia no segundo pavimento para que se dê vazão à saída de água das máquinas.
- D o traslado das roupas contaminadas para a lavanderia em baldes e por pessoas usando luvas.
- E a instalação da barreira de contaminação para divisão da lavanderia em duas áreas distintas, o que ajuda a evitar contaminações.

QUESTÃO 34

Determinado hospital é muito atuante no que se refere à comissão interna de prevenção de acidentes (CIPA) e tem como princípio seguir rigorosamente as determinações da legislação trabalhista e das normas regulamentadoras. Nesse hospital, há uma enfermeira que vem se negando a usar luvas em suas tarefas diárias, mesmo na manipulação de materiais infectados, alegando que as luvas atrapalham o seu trabalho. Por se recusar a usar esse equipamento de proteção individual (EPI), a enfermeira recebeu uma advertência e, posteriormente uma suspensão por três dias, o que não alterou seu comportamento.

Nessa situação hipotética e de acordo com a legislação vigente, a enfermeira está sujeita a

- A mudança de função.
- B demissão por justa causa.
- C outra suspensão, agora de trinta dias.
- D punição determinada por decisão democrática da CIPA.
- E punição determinando sua participação em um novo curso obrigatório de treinamento em EPI's.

ÁREA LIVRE

QUESTÃO 35

A tabela a seguir apresenta dados referentes à situação de morbidade hospitalar nas regiões brasileiras, segundo estatísticas atuais do Ministério da Saúde.

Morbidade Hospitalar do SUS - por local de internação - Brasil

Região	Internações
Total	918 080
Região Norte	74 595
Região Nordeste	256 174
Região Sudeste	356 790
Região Sul	156 677
Região Centro-Oeste	73 844

MINISTÉRIO DA SAÚDE. Sistema de Informações Hospitalares do SUS (SIHSUS) - DATASUS. Morbidade Hospitalar do SUS - por local de internação. Disponível em: <<http://tabnet.datasus.gov.br/cgi>>. Acesso em: 29 ago. 2010.

Considerando os dados apresentados, avalie as afirmativas que se seguem.

- I. As regiões Norte e Centro-Oeste juntas possuem dados de internação próximos em valor aos da região Sul.
- II. A região Sudeste apresenta mais de um terço das internações e, quando somada à região Sul, alcança mais da metade das internações.
- III. A região Sudeste, por possuir maior poder econômico, faz mais internações.
- IV. A falta de uma política nacional de saúde faz com que o número de internações não seja homogêneo entre as diversas regiões do país.

É correto o que se afirma em

- A** I e II, apenas.
- B** I e III, apenas.
- C** I, III e IV, apenas.
- D** II, III e IV, apenas.
- E** I, II, III e IV.

QUESTÃO 36

Uma rede de hospitais decidiu adotar em sua gestão a ferramenta de *balanced scorecard* (BSC), visando aprimorar a eficiência, a eficácia e a efetividade da gestão. Com base na referida ferramenta, foram elaborados os seguintes indicadores:

Indicador	Fórmula
consultas realizadas	número de consultas / total de médicos
urgências em consultas	número de urgências / número de consultas
internamentos realizados	número de doentes / número de leitos
taxa de incidência de infecções	número total de doentes com infecções / número total de doentes atendidos) * 100

LEITE, J.; HERNÁNDEZ, F. A. Um *balanced scorecard* para hospitais: alguns indicadores. In: Congresso do Instituto Internacional de Custos. VIII. Punta del Este, 2003 (adaptado).

Uma análise dos dados apresentados revela que foram construídos indicadores da perspectiva de

- A** clientes.
- B** finanças.
- C** processos.
- D** aprendizagem.
- E** desenvolvimento.

QUESTÃO 37

A divisão de recursos humanos de um hospital resolveu aprimorar o setor de atendimento aos usuários de planos de saúde por meio do sistema de rotação de cargos. Isso significa que cada funcionário deve aprender e executar tarefas relacionadas com cargos que estejam

- A** abaixo do nível hierárquico que ocupa.
- B** no mesmo nível hierárquico que ocupa.
- C** no nível hierárquico superior ao que ocupa.
- D** em turnos que são modificados periodicamente.
- E** em níveis hierárquicos superiores e inferiores ao que ocupa.

QUESTÃO 38

O quadro a seguir representa uma avaliação de três projetos em relação a sua previsão e realização. A coluna “previsto” refere-se ao orçamento alocado, e a coluna “realizado” pode ser analisada como os custos previstos *versus* gastos, ou produto/serviço entregue, a partir da realização do projeto.

		PREVISTO	REALIZADO
PROJETO	A	100	120
	B	100	100
	C	100	80

Considerando as informações acima, resolva os itens a seguir.

- Compare o previsto com o realizado nos três projetos, sob as óticas de custos/gastos e de produto/serviço entregue; (valor: 6,0 pontos)
- Indique o melhor projeto do ponto de vista de custos e o melhor projeto do ponto de vista produto/serviço entregue, justificando sua resposta. (valor: 4,0 pontos)

RASCUNHO - QUESTÃO 38	
1	
2	
3	
4	
5	
6	
7	
8	
9	
10	
11	
12	
13	
14	
15	



QUESTÃO 39

O relatório de avaliação plurianual do período 2008-2011, exercício 2009, do Ministério da Saúde, informa que a saúde suplementar no Brasil apresenta um modelo de atenção técnico-assistencial que está pouco voltado à integralidade e que apresenta articulação insatisfatória com o SUS.

Considerando as informações acima, redija um texto, com até 15 linhas, abordando os seguintes aspectos:

- a) definição de saúde suplementar, sua importância no sistema e sua interação com o SUS; (valor: 6,0 pontos)
- b) efeitos da fragilidade econômico-financeira da saúde suplementar sobre o usuário e as ações que o Estado vem realizando para contornar o problema. (valor: 4,0 pontos)

RASCUNHO - QUESTÃO 39

1	
2	
3	
4	
5	
6	
7	
8	
9	
10	
11	
12	
13	
14	
15	

ÁREA LIVRE



QUESTÃO 40

O Conselho Nacional de Meio Ambiente (CONAMA) estabeleceu parâmetros para o amplo gerenciamento de resíduos na Resolução n.º 385/2005. Entre outros assuntos, a resolução disciplina sobre estabelecimentos de saúde, veterinárias, estabelecimentos para comercialização de fármacos humanos e animais, funerárias e necrotérios.

Entretanto, os resíduos domiciliares (como lenços e fraldas descartáveis, fezes de animais domésticos, absorventes higiênicos e alimentos perecíveis) contêm, em média, mais microrganismos com potencial patogênico para humanos que os resíduos dos serviços de saúde.

Por isso, alguns críticos afirmam que a Resolução n.º 385/2005 é falha por estar associada somente à preocupação com grandes riscos, sem especificar o tratamento dos resíduos domésticos. Para esses críticos, as medidas de biossegurança são extremamente falhas em nosso país por não se aplicarem adequadamente a toda a sociedade.

GARCIA, L.P.; ZANETTI-RAMOS, B. G. Gerenciamento dos resíduos de serviços de saúde: uma questão de biossegurança.
In Cad. Saúde Pública, Rio de Janeiro, 20(3):744-752, mai-jun, 2004 (com adaptações).

Considerando as informações acima, redija um texto, com até 15 linhas, abordando os seguintes aspectos:

- a) a eficácia das medidas de biossegurança nacional; (valor: 5,0 pontos)
- b) as críticas referentes ao tratamento de resíduos domésticos no Brasil. (valor: 5,0 pontos)

RASCUNHO - QUESTÃO 40

1	
2	
3	
4	
5	
6	
7	
8	
9	
10	
11	
12	
13	
14	
15	



QUESTIONÁRIO DE PERCEPÇÃO DA PROVA

As questões abaixo visam levantar sua opinião sobre a qualidade e a adequação da prova que você acabou de realizar. Assinale as alternativas correspondentes à sua opinião nos espaços apropriados do Caderno de Respostas.

Agradecemos sua colaboração.

QUESTÃO 1

Qual o grau de dificuldade desta prova na parte de Formação Geral?

- A** Muito fácil.
- B** Fácil.
- C** Médio.
- D** Difícil.
- E** Muito difícil.

QUESTÃO 2

Qual o grau de dificuldade desta prova na parte de Componente Específico?

- A** Muito fácil.
- B** Fácil.
- C** Médio.
- D** Difícil.
- E** Muito difícil.

QUESTÃO 3

Considerando a extensão da prova, em relação ao tempo total, você considera que a prova foi

- A** muito longa.
- B** longa.
- C** adequada.
- D** curta.
- E** muito curta.

QUESTÃO 4

Os enunciados das questões da prova na parte de Formação Geral estavam claros e objetivos?

- A** Sim, todos.
- B** Sim, a maioria.
- C** Apenas cerca da metade.
- D** Poucos.
- E** Não, nenhum.

QUESTÃO 5

Os enunciados das questões da prova na parte de Componente Específico estavam claros e objetivos?

- A** Sim, todos.
- B** Sim, a maioria.
- C** Apenas cerca da metade.
- D** Poucos.
- E** Não, nenhum.

QUESTÃO 6

As informações/instruções fornecidas para a resolução das questões foram suficientes para resolvê-las?

- A** Sim, até excessivas.
- B** Sim, em todas elas.
- C** Sim, na maioria delas.
- D** Sim, somente em algumas.
- E** Não, em nenhuma delas.

QUESTÃO 7

Você se deparou com alguma dificuldade ao responder à prova. Qual?

- A** Desconhecimento do conteúdo.
- B** Forma diferente de abordagem do conteúdo.
- C** Espaço insuficiente para responder às questões.
- D** Falta de motivação para fazer a prova.
- E** Não tive qualquer tipo de dificuldade para responder à prova.

QUESTÃO 8

Considerando apenas as questões objetivas da prova, você percebeu que

- A** não estudou ainda a maioria desses conteúdos.
- B** estudou alguns desses conteúdos, mas não os aprendeu.
- C** estudou a maioria desses conteúdos, mas não os aprendeu.
- D** estudou e aprendeu muitos desses conteúdos.
- E** estudou e aprendeu todos esses conteúdos.

QUESTÃO 9

Qual foi o tempo gasto por você para concluir a prova?

- A** Menos de uma hora.
- B** Entre uma e duas horas.
- C** Entre duas e três horas.
- D** Entre três e quatro horas.
- E** Quatro horas, e não consegui terminar.

ÁREA LIVRE





ÁREA LIVRE





ENADE 2010

EXAME NACIONAL DE DESEMPENHO DOS ESTUDANTES

INEP

Ministério
da Educação

