



Press Kit

censo da educação superior 2017

atualizado em 09/09/2019

**Atendimento
à imprensa**

02

Microdados

07

**O Censo da
Educação Superior**

03

Resumo
Técnico

08

Notas
Estatísticas

04

Apresentação
Coletiva

05

Sinopse
Estatística

06

(61) 2022-3660 | 3630

imprensa@inep.gov.br



Atendimento à imprensa



2₂

Prezado jornalista,

Para auxiliá-lo na cobertura do Censo da Educação Superior 2017, a Assessoria de Comunicação (Ascom) do Instituto Nacional de Estudos e Pesquisas Educacionais Anísio Teixeira (Inep) preparou este Press Kit com informações essenciais sobre os resultados.

Se a informação que você procura não estiver neste material, acesse nossos canais de comunicação:



Você também pode formalizar sua demanda pelo nosso e-mail:

imprensa@inep.gov.br

Bom trabalho!

Ascom Inep



O Censo da Educação Superior **3**

O Censo da Educação Superior

Realizado anualmente pelo Inep, o Censo da Educação Superior é o mais completo levantamento estatístico sobre as Instituições de Educação Superior (IES) brasileiras e sua oferta de cursos. O objetivo da coleta é oferecer à comunidade acadêmica e à sociedade em geral informações detalhadas sobre a situação e as grandes tendências do setor e, principalmente, guiar as políticas públicas de educação.

O Censo da Educação Superior reúne informações sobre as IES, cursos de graduação presencial ou a distância, cursos sequenciais, vagas oferecidas, inscrições, matrículas, ingressantes e concluintes, além de um perfil dos docentes nas diferentes formas de organização acadêmica e categoria administrativa.

Os dados cadastrais sobre instituições e cursos de educação superior são obtidos pelo sistema e-MEC e constituem a base de dados para a coleta do Censo da Educação Superior. Ficam assegurados o sigilo e a proteção de dados pessoais apurados no Censo da Educação Superior, os quais são utilizados exclusivamente para fins estatísticos.

As informações são coletadas a partir do preenchimento dos questionários, por parte das IES e por importação de dados do Sistema e-MEC. Os Pesquisadores Institucionais (PIs) são os representantes oficiais da IES junto ao Inep, sendo responsáveis por responder os questionários eletrônicos do Sistema Censup e pela exatidão e fidedignidade das informações prestadas ao Censo da Educação Superior.

Com a divulgação do Censo da Educação Superior, as informações passam a figurar estatísticas oficiais da educação superior, não sendo possível realizar qualquer alteração nos dados. As estatísticas educacionais produzidas oferecem aos usuários informações sobre ingressos, matrículas, concluintes, vagas, dados de financiamento estudantil, recursos de tecnologia assistiva disponíveis às pessoas com deficiência, entre outros.

Como forma de aprimorar a qualidade das análises realizadas, o Censo traz as informações de alunos e profissionais individualmente. Ou seja, permite que as políticas do setor e seus participantes sejam acompanhados de maneira minuciosa. O Censo ainda subsidia o planejamento e a avaliação de políticas públicas, além de contribuir no cálculo de indicadores de qualidade como o Cálculo Preliminar de Curso (CPC) e Índice Geral de Cursos (IGC).

As informações do Censo são divulgadas em forma de Notas Estatísticas, Sinopse Estatística e Microdados, possibilitando transparência dos dados coletados a cada edição do Censo e a acessibilidade à população.

Notas Estatísticas

44



As Notas Estatísticas do Censo da Educação Superior 2017 reúnem, de forma objetiva, os principais destaques do levantamento estatístico. As Notas Estatísticas são divididas nos seguintes temas:

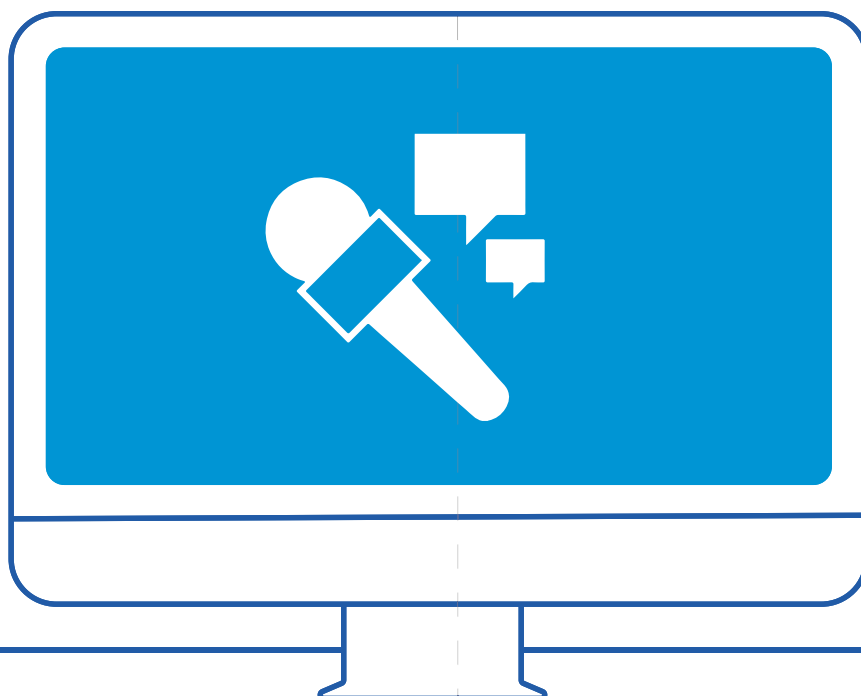
- Rede de Educação Superior Brasileira
- Vagas e Ingressantes
- Matrículas
- Concluintes
- Docentes da Educação Superior

[ACESSE AS NOTAS ESTATÍSTICAS](#)

Apresentação Coletiva



5₅



A apresentação que guia a coletiva de imprensa de divulgação dos resultados do Censo da Educação Superior 2017 tem os principais destaques do levantamento estatístico contextualizados e comparados. São usadas outras bases de dados, do próprio Inep e do IBGE. Também são citadas iniciativas de educação comparada como o Education at a Glance, divulgado pela OCDE/Inep em setembro.

[ACESSE APRESENTAÇÃO COLETIVA DE IMPRENSA](#)

Sinopse Estatística



66



A Sinopse Estatística é um conjunto de tabelas organizadas por tema - sendo também possível consultar as informações divididas por municípios. Os dados apresentados fazem referência a instituições, recursos humanos, cursos de graduação presenciais, processos seletivos, matrícula, concluintes, cursos de graduação a distância, cursos sequenciais presenciais e a distância, além das instituições federais, com base nos resultados do Censo da Educação Superior.

[ACESSE SINOPSE ESTATÍSTICA](#)



Microdados

7₇



Os microdados se constituem no menor nível de desagregação dos dados do Censo da Educação Superior, permitindo análises e comparações dos resultados de acordo com o interesse do usuário. O acesso aos microdados exige programas estatísticos. As informações podem ser obtidas via download em formato ASCII, e contêm inputs (canais de entrada) para leitura por meio dos softwares SAS e SPSS.

[ACESSE MICRODADOS](#)



Resumo Técnico

8₈

