



**PAINEL
EDUCACIONAL
ESTADUAL**

Guia de Acesso ao Painel Educacional Estadual

Guia de Acesso ao Painel Educacional Estadual

A plataforma **Painel Educacional** tem o objetivo de apresentar informações agregadas sobre o cenário educacional das unidades da federação e dos municípios brasileiros, de modo a colaborar para o monitoramento do direito à educação.

Público-alvo

Secretarias estaduais e municipais de educação, pesquisadores, sociedade em geral

1

Acesso ao Sistema

Acesse <http://portal.inep.gov.br/web/guest/painel-educacional> e clique em **Painel Educacional Estadual**.

Selecione seu Estado e clique em “**Exibir Resultados**”



PAINEL EDUCACIONAL ESTADUAL / Ensino Fundamental - Anos Iniciais

Selecione uma UF para exibir os dados:

* UF



[Exibir Resultados](#)

1.1

Trajетória

A primeira aba do sistema apresenta os dados de **trajетória** dos estudantes de sua rede. Apresentando informações coletadas pelo Censo Escolar da Educação Básica tais como: matrículas, média de estudantes por turma, estudantes incluídos, matrículas em tempo integral, taxa de aprovação, taxa de reprovação, taxa de abandono e taxa de distorção idade-série.

QUADRO GERAL DO ESTADO - ANOS INICIAIS DO ENSINO FUNDAMENTAL

Matrículas em Anos Iniciais				Média de Estudantes por Turma				Taxa de Matrículas em Tempo Integral				Taxa de Aprovação (%)				Taxa de Reprovação (%)			
2013	2014	2017	%	2013	2014	2017	%	2013	2014	2017	%	2013	2014	2017	%	2013	2014	2017	%
12.100	12.500	13.000	100	25	26	27	100	10	12	15	100	85	84	83	100	15	16	17	100

EXPLICATIVO

Matrículas nos Anos Iniciais: total de estudantes matriculados em turmas regulares nos anos iniciais. Não inclui turmas unificadas, multisseriais, multisseriais ou de correção de fluxo.

Média de matrículas por turma: número médio de turmas.

Total de estudantes incluídos: total de estudantes com deficiência, transição geral do desenvolvimento ou altas habilidades e superdotação que estão em turmas regulares.

Matrículas em tempo integral: matrículas com escolarização igual ou superior a 7 horas diárias, considerando o tempo total de escolarização e as atividades complementares.

1.2

Contexto

A segunda aba **contexto** apresenta informações sobre indicadores contextuais produzidos pelo Inep, tais como: indicador de nível socioeconômico, indicador de complexidade da gestão escolar, indicador de esforço docente, indicador de adequação da formação docente e indicador de regularidade docente e indicador de desenvolvimento da Educação Básica. Acima dos gráficos apresentados para cada indicador, é disponibilizado um texto explicativo.

QUADRO DE INDICADORES EDUCACIONAIS - ANOS INICIAIS DO ENSINO FUNDAMENTAL

Indicador de Nível Socioeconômico | Indicador de Complexidade da Gestão Escolar | Indicador de Esforço Docente | Indicador de Adequação da Formação Docente | Ideb | Indicador de Regularidade Docente

Indicador de Nível Socioeconômico: percentual de escolas por faixa Anos Iniciais (2015)

Grupo	RE	RME
Grupo 1	11,11	2,98
Grupo 2	18,52	1,77
Grupo 3	51,85	1,749
Grupo 4	18,52	1,43
Grupo 5	0,00	0,00
Grupo 6	0,00	0,00

Gráfico de Barras: Comparação do percentual de escolas por faixa socioeconômica entre RE (Rede Estadual) e RME (Rede Municipal) para os grupos 1 a 6.

1.3

Aprendizagem

Por fim, a terceira aba apresenta os dados de **aprendizagem**. Essa aba traz informações sobre o Saeb, tais como: Escolas e Estudantes participantes da avaliação; resultados em Língua portuguesa e Matemática na última edição e na série histórica.

Trajetória Contexto **Aprendizagem**

Aprendizagem > Anos Iniciais > Prova Brasil > Participação

PAINEL EDUCACIONAL ESTADUAL

Quadro das Avaliações Educacionais - Anos Iniciais do Ensino Fundamental - Prova Brasil - Participação

O quadro abaixo apresenta a quantidade de escolas participantes, ou seja, escolas que realizaram a avaliação e que tiveram seus resultados processados. Além disso, apresenta a quantidade de escolas com o resultado divulgado. Nesta edição foi considerada para divulgação a Taxa de Participação* mínima de 80%, conforme estabelecido no Plano Nacional de Educação.

*A Taxa de Participação é calculada a partir da relação entre o total de estudantes presentes na etapa avaliada no dia de aplicação do teste e consistentes com o Censo 2017 e a quantidade de alunos matriculados na etapa avaliada conforme Censo 2017.

Ano	Quantidade Escolas Participantes	Quantidade Escolas Resultado Divulgado
2017	22	13

[Imprimir](#) - [Exportar](#)

O quadro abaixo apresenta o total de estudantes matriculados em sua rede no (5º) ano do ensino fundamental, de acordo com o Censo Escolar 2017, e que estavam presentes no dia de aplicação dos testes.

Ano	Quantidade Estudantes Presentes
2017	1.109

[Imprimir](#) - [Exportar](#)

INEP MINISTÉRIO DA EDUCAÇÃO GOVERNO FEDERAL

Trajetória Contexto **Aprendizagem**

Aprendizagem > Anos Iniciais > Prova Brasil > Resultados > Língua Portuguesa

PAINEL EDUCACIONAL ESTADUAL

Quadro das Avaliações Educacionais - Anos Iniciais do Ensino Fundamental - Prova Brasil - Resultados

Os resultados dos testes de aprendizagem realizados são apresentados em uma Escala de Proficiência*, composta por níveis progressivos e cumulativos, da menor para a maior proficiência. Significa dizer que quando um percentual de estudantes está posicionado em determinado nível da escala, pressupõe-se que, além de terem desenvolvido as habilidades referentes a este nível, provavelmente também desenvolveram as habilidades referentes aos níveis anteriores.

Nos Quadros abaixo, registra-se a distribuição percentual dos estudantes do 5º ano do Ensino Fundamental da sua Rede Estadual (RE) por nível da Escala.

* Proficiência é capacidade para realizar algo, dominar certo assunto e ter domínio em determinada área do conhecimento.

Distribuição Percentual dos estudantes por nível de proficiência - Língua Portuguesa - 5º ano

Nível	Descrição do Nível - 5º Ano do Ensino Fundamental	Percentual 2017
Nível 0 - Desempenho menor que 125	A Prova Brasil não utilizou itens que avaliam as habilidades deste nível. Os estudantes localizados abaixo do nível 125 requerem atenção especial, pois não demonstram habilidades muito elementares.	11,74%
Nível 1 - Desempenho maior ou igual a 125 e menor que 150	Os estudantes provavelmente são capazes de: Localizar informações explícitas em textos narrativos curtos, informativos e anúncios. Identificar o tema de um texto. Localizar elementos como o personagem principal. Estabelecer relação entre partes do texto: personagem e ação; ação e tempo; ação e lugar.	19,87%
Nível 2 - Desempenho maior ou igual a 150 e menor que 175	Além das habilidades anteriormente citadas, os estudantes provavelmente são capazes de: Localizar informação explícita em contos. Identificar o assunto principal e a personagem principal em reportagens e em fábulas. Reconhecer a finalidade de receitas, manuais e regulamentos. Inferir características de personagem em fábulas. Interpretar linguagem verbal e não verbal em tirinhas.	17,27%
Nível 3 - Desempenho maior ou igual a 175 e menor que 200	Além das habilidades anteriormente citadas, os estudantes provavelmente são capazes de: Localizar informação explícita em contos e reportagens. Localizar informação explícita em propagandas com ou sem apoio de recursos gráficos. Reconhecer relação de causa e consequência em poemas, contos e tirinhas. Inferir o sentido de palavra, o sentido de expressão ou o assunto em cartas, contos, tirinhas e histórias em quadrinhos com o apoio de linguagem verbal e não verbal.	22,58%
Nível 4 - Desempenho maior ou igual a 200 e menor que 225	Além das habilidades anteriormente citadas, os estudantes provavelmente são capazes de: Identificar informação explícita em sinopses e receitas culinárias. Identificar assunto principal e personagem em contos e letras de música. Identificar formas de representação de medida de tempo em reportagens. Identificar assuntos comuns a duas reportagens. Identificar o efeito de humor em piadas. Reconhecer sentido de expressão, elementos da narrativa e opinião em reportagens, contos e poemas. Reconhecer relação de causa e consequência e relação entre pronomes e seus referentes em fábulas, poemas, contos e tirinhas. Inferir sentido decorrente do uso de pontuação e sentido de expressões em poemas, fábulas e contos. Inferir efeito de humor em tirinhas e histórias em quadrinhos.	15,55%
Nível 5 - Desempenho maior ou igual a 225 e menor que 250	Além das habilidades anteriormente citadas, os estudantes provavelmente são capazes de: Identificar assunto e opinião em reportagens e contos. Identificar assunto comum a cartas e poemas. Identificar informação explícita em letras de música e contos. Reconhecer assunto em poemas e tirinhas. Reconhecer sentido de conjunções e de locuções adverbiais em verbetes, lendas e contos. Reconhecer finalidade de reportagens e cartazes. Reconhecer relação de causa e consequência e relação entre pronomes e seus referentes em tirinhas, contos e reportagens. Inferir elementos da narrativa em fábulas, contos e cartas. Inferir finalidade e efeito de sentido decorrente do uso de pontuação e assunto em fábulas. Inferir informação em poemas, reportagens e cartas. Diferenciar opinião de fato em reportagens. Interpretar efeito de humor e sentido de palavra em piadas e tirinhas.	6,36%
Nível 6 - Desempenho maior ou igual a 250 e menor que 275	Além das habilidades anteriormente citadas, os estudantes provavelmente são capazes de: Identificar opinião e informação explícita em fábulas, contos, crônicas e reportagens. Identificar informação explícita em reportagens com ou sem o auxílio de recursos gráficos. Reconhecer a finalidade de verbetes, fábulas, charges e piadas e fábulas.	3,83%
Nível 7 - Desempenho maior ou igual a 275 e menor que 300	Além das habilidades anteriormente citadas, os estudantes provavelmente são capazes de: Identificar assunto principal e informações explícitas em poemas, fábulas e letras de música. Identificar opinião em poemas e crônicas. Reconhecer o gênero textual a partir da comparação entre textos e assunto comum a duas reportagens. Reconhecer elementos da narrativa em fábulas. Reconhecer relação de causa e consequência e relação entre pronomes e seus referentes em fábulas, contos e crônicas. Inferir informação e efeito de sentido decorrente do uso de sinais gráficos em reportagens e em letras de música. Interpretar efeito de humor em piadas e contos. Interpretar linguagem verbal e não verbal em histórias em quadrinhos.	1,39%
Nível 8 - Desempenho maior ou igual a 300 e menor que 325	Além das habilidades anteriormente citadas, os estudantes provavelmente são capazes de: Identificar assunto principal e opinião em contos e cartas do leitor. Reconhecer sentido de locução adverbial e elementos da narrativa em fábulas e contos. Reconhecer relação de causa e consequência e relação entre pronomes e seus referentes em fábulas e reportagens. Reconhecer assunto comum entre textos de gêneros diferentes. Inferir informações e efeito de sentido decorrente do uso de pontuação em fábulas e piadas.	0,91%
Nível 9 - Desempenho maior ou igual que 325	Além das habilidades anteriormente citadas, os estudantes provavelmente são capazes de: Identificar opinião em fábulas e reconhecer sentido de advérbios em cartas do leitor.	0,51%

[Imprimir](#) - [Exportar](#)

INEP MINISTÉRIO DA EDUCAÇÃO GOVERNO FEDERAL



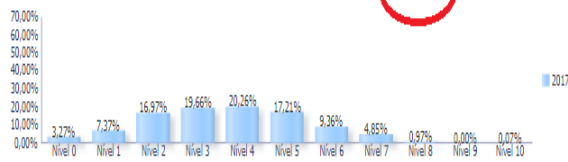
Quadro das Avaliações Educacionais - Anos Iniciais do Ensino Fundamental - Prova Brasil - Resultados

Os resultados dos testes de aprendizagem realizados são apresentados em uma Escala de Proficiência*, composta por níveis progressivos e cumulativos, da menor para a maior proficiência. Significa dizer que quando um percentual de estudantes está posicionado em determinado nível da escala, pressupõe-se que, além de terem desenvolvido as habilidades referentes a este nível, provavelmente também desenvolveram as habilidades referentes aos níveis anteriores.

Nos Quadros abaixo, registra-se a distribuição percentual dos estudantes do 5º ano do Ensino Fundamental da sua Rede Estadual (RE) por nível da Escala.

* Proficiência é capacidade para realizar algo, dominar certo assunto e ter aptidão em determinada área do conhecimento.

Distribuição percentual dos estudantes por nível de proficiência - Matemática - 5º ano



Nível	Descrição do Nível - 5º Ano do Ensino Fundamental	2017
Nível 0 - Desempenho menor que 125	A Prova Brasil não utilizou itens que avaliam as habilidades deste nível. Os estudantes localizados abaixo do nível 125 requerem atenção especial, pois não demonstram habilidades muito elementares.	1.72%
Nível 1 - Desempenho maior ou igual a 125 e menor que 150	Os estudantes provavelmente são capazes de: Grandezas e medidas: Determinar a área de figuras desenhadas em malhas quadriculadas por meio de contagem.	13.09%
Nível 2 - Desempenho maior ou igual a 150 e menor que 175	Além das habilidades anteriormente citadas, os estudantes provavelmente são capazes de: Números e operações: álgebra e funções: Resolver problemas do cotidiano envolvendo adição de pequenas quantias de dinheiro. Tratamento de informações: Localizar informações, relativas ao maior ou menor elemento, em tabelas ou gráficos.	15.52%
Nível 3 - Desempenho maior ou igual a 175 e menor que 200	Além das habilidades anteriormente citadas, os estudantes provavelmente são capazes de: Espaço e forma: Localizar um ponto ou objeto em uma malha quadriculada ou croqui, a partir de duas coordenadas ou duas ou mais referências. Reconhecer dentre um conjunto de polígonos, aquele que possui o maior número de ângulos. Associar figuras geométricas elementares (quadrado, triângulo e círculo) a seus respectivos nomes. Grandezas e medidas: Converter uma quantidade, dada em unidades de real, em seu equivalente em moedas. Determinar o horário final de um evento a partir de seu horário de início e de um intervalo de tempo dado, todos no formato de horas inteiras. Números e operações: álgebra e funções: Associar a fração $1/4$ a uma de suas representações gráficas. Determinar o resultado da subtração de números representados na forma decimal, tendo como contexto o sistema monetário. Tratamento de informações: Reconhecer o maior valor em uma tabela de dupla entrada cujos dados possuem até duas ordens. Reconhecer informações em um gráfico de colunas duplas.	27.91%
Nível 4 - Desempenho maior ou igual a 200 e menor que 225	Além das habilidades anteriormente citadas, os estudantes provavelmente são capazes de: Espaço e forma: Reconhecer retângulos em meio a outros quadriláteros. Reconhecer a planificação de uma pirâmide dentre um conjunto de planificações. Grandezas e medidas: Determinar o total de uma quantidade a partir da quantidade de moedas de 25 e/ou 50 centavos que a compõe, ou vice-versa. Determinar a duração de um evento cujos horários inicial e final acontecem em minutos diferentes de uma mesma hora dada. Converter uma hora em minutos. Converter mais de uma semana inteira em dias. Interpretar horas em relógios de ponteiros. Números e operações: álgebra e funções: Determinar o resultado da multiplicação de números naturais por valores do sistema monetário nacional, expressos em números de até duas ordens e posterior adição. Determinar o resultado da subtração de números de múltiplos de cinco. Determinar a adição, com reserva, de até três números naturais com até quatro ordens. Determinar a subtração de números naturais usando a noção de completar. Determinar a multiplicação de um número natural de até três ordens por cinco, com reserva. Determinar a divisão exata por números de um algarismo. Reconhecer o princípio do valor posicional do Sistema de Numeração Decimal. Reconhecer uma fração como representação da relação parte-todo, com o apoio de um conjunto de até cinco figuras. Associar a metade de um total ao seu equivalente em porcentagem. Associar um número natural à sua decomposição expressa por extenso. Localizar um número em uma reta numérica graduada onde estão expressos números naturais consecutivos e uma subdivisão equivalente à metade do intervalo entre eles. Tratamento de informações: Reconhecer o maior valor em uma tabela cujos dados possuem até oito ordens. Localizar um dado em tabelas de dupla entrada.	17.92%
Nível 5 - Desempenho maior ou igual a 225 e menor que 250	Além das habilidades anteriormente citadas, os estudantes provavelmente são capazes de: Espaço e forma: Localizar um ponto entre outros dois fixados, apresentados em uma figura composta por vários outros pontos. Reconhecer a planificação de um cubo dentre um conjunto de planificações apresentadas. Grandezas e medidas: Determinar a área de um retângulo representado em uma malha quadriculada. Determinar o horário final de um evento a partir do horário de início, dado em horas e minutos, e de um intervalo dado em quantidade de minutos superior a uma hora. Converter mais de uma hora inteira em minutos. Converter uma quantidade dada em moedas de R\$ 25 e 50 centavos e R\$ real em cédulas de real. Estimar a altura de um determinado objeto com referência aos dados fornecidos por uma régua graduada em centímetros. Números e operações: álgebra e funções: Determinar o resultado da subtração com recursos à ordem superior, entre números naturais de até cinco ordens, utilizando as ideias de retirar e comparar. Determinar o resultado da multiplicação de um número inteiro por um número representado na forma decimal, em contexto envolvendo o sistema monetário. Determinar o resultado da divisão de números naturais, com resto, por um número de uma ordem, usando noção de agrupamento. Resolver problemas envolvendo a análise do algoritmo da adição de dois números naturais. Resolver problemas, no sistema monetário nacional, envolvendo adição e subtração de cédulas e moedas. Resolver problemas que envolvam a metade e o triplo de números naturais. Localizar um número em uma reta numérica graduada onde estão expressos o primeiro e o último número representando um intervalo de tempo de dez anos, com das subdivisões entre eles. Localizar um número racional dado em sua forma decimal em uma reta numérica graduada onde estão expressos diversos números naturais consecutivos, com das subdivisões entre eles. Reconhecer o valor posicional do algarismo localizado na 4ª ordem de um número natural. Reconhecer uma fração como representação da relação parte-todo, com apoio de um polígono dividido em oito partes ou mais. Associar um número natural às suas ordens e vice-versa.	9.29%
Nível 6 - Desempenho maior ou igual a 250 e menor que 275	Além das habilidades anteriormente citadas, os estudantes provavelmente são capazes de: Espaço e forma: Reconhecer polígonos presentes em um mosaico composto por diversas formas geométricas. Grandezas e medidas: Determinar a duração de um evento a partir dos horários de início, informado em horas e minutos, e de término, também informado em horas e minutos, sem coincidência nas horas ou nos minutos dos dois horários informados. Converter a duração de um intervalo de tempo, dado em horas e minutos, para minutos. Resolver problemas envolvendo intervalos de tempo em meses, inclusive passando pelo final do ano (outubro a janeiro). Reconhecer que entre quatro ladrilhos apresentados, quanto maior o ladrilho, menor a quantidade necessária para cobrir uma dada região. Reconhecer o m ² como unidade de medida de área. Números e operações: álgebra e funções: Determinar o resultado da diferença entre dois números racionais representados na forma decimal. Determinar o resultado da multiplicação de um número natural de uma ordem por outro de até três ordens, em contexto que envolva o conceito de proporcionalidade. Determinar o resultado da divisão exata entre dois números naturais, com divisor até quatro, e dividendo com até quatro ordens. Determinar 50% de um número natural com até três ordens. Determinar porcentagens simples (25%, 50%). Associar a metade de um total a algum equivalente, apresentado como fração ou porcentagem. Associar números naturais à quantidade de agrupamentos de 1000. Reconhecer uma fração como representação da relação parte-todo, sem apoio de figuras. Localizar números em uma reta numérica graduada onde estão expressos diversos números naturais não consecutivos e crescentes, com uma subdivisão entre eles. Resolver problemas por meio da realização de subtrações e divisões, para determinar o valor das prestações de uma compra a prazo (sem incidência de juros). Resolver problemas que envolvam soma e subtração de valores monetários. Resolver problemas que envolvam a composição e a decomposição polinomial de números naturais de até cinco ordens. Resolver problemas que utilizam a multiplicação envolvendo a noção de proporcionalidade. Reconhecer a modificação sofrida no valor de um número quando um algarismo é alterado. Reconhecer que um número não se altera ao multiplicá-lo por 1. Tratamento de informações: Interpretar dados em uma tabela simples. Comparar dados representados pelas alturas de colunas presentes em um gráfico.	6.30%
Nível 7 - Desempenho maior ou igual a 275 e menor que 300	Além das habilidades anteriormente citadas, os estudantes provavelmente são capazes de: Espaço e forma: Interpretar a movimentação de um objeto utilizando referencial diferente do seu. Reconhecer um cubo a partir de uma de suas planificações desenhadas em uma malha quadriculada. Grandezas e medidas: Determinar o perímetro de um retângulo desenhado em malha quadriculada, com as medidas de comprimento e largura aplicadas. Converter medidas dadas em toneladas para quilogramas. Converter uma quantidade, dada em dezenas de real, em moedas de 50 centavos. Estimar o comprimento de um objeto a partir de outro, dado como unidade padrão de medida. Resolver problemas envolvendo conversão de quilograma para grama. Resolver problemas envolvendo conversão de litro para mililitro. Resolver problemas sobre intervalos de tempo envolvendo adição e subtração e com intervalo de tempo passando pela meia noite. Números e operações: álgebra e funções: Determinar 25% de um número múltiplo de quatro. Determinar a quantidade de dezenas presentes em um número de quatro ordens. Resolver problemas que envolvam a divisão exata ou a multiplicação de números naturais. Associar números naturais à quantidade de agrupamentos menos usuais, como 300 dezenas. Tratamento de informações: Interpretar dados em gráficos de setores.	3.83%
Nível 8 - Desempenho maior ou igual a 300 e menor que 325	Além das habilidades anteriormente citadas, os estudantes provavelmente são capazes de: Espaço e forma: Reconhecer uma linha paralela a outra dada como referência em um mapa. Reconhecer os lados paralelos de um trapézio expressos em forma de segmentos de retas. Reconhecer objetos com a forma esférica dentre uma lista de objetos do cotidiano. Grandezas e medidas: Determinar a área de um retângulo desenhado numa malha quadriculada, após a modificação de uma de suas dimensões. Determinar a razão entre as áreas de duas figuras desenhadas numa malha quadriculada. Determinar a área de uma figura poligonal não convexa desenhada sobre uma malha quadriculada. Estimar a diferença de altura entre dois objetos, a partir da altura de um deles. Converter medidas lineares de comprimento (m/cm). Resolver problemas que envolvam a conversão entre diferentes unidades de medida de massa. Números e operações: álgebra e funções: Resolver problemas que envolvem grandezas diretamente proporcionais requerendo mais de uma operação. Resolver problemas envolvendo divisão de números naturais com resto. Associar a fração $1/2$ à sua representação na forma decimal. Associar 50% à sua representação na forma de fração. Associar um número natural de seis ordens à sua forma polinomial. Tratamento de informações: Interpretar dados em um gráfico de colunas duplas.	0.43%
Nível 9 - Desempenho maior ou igual a 325 e menor que 350	Além das habilidades anteriormente citadas, os estudantes provavelmente são capazes de: Espaço e forma: Reconhecer a planificação de uma caixa cilíndrica. Grandezas e medidas: Determinar o perímetro de um polígono não convexo desenhado sobre as linhas de uma malha quadriculada. Resolver problemas que envolvam a conversão entre unidades de medida de tempo (minutos em horas, meses em anos). Resolver problemas que envolvam a conversão entre unidades de medida de comprimento (metros em centímetros). Números e operações: álgebra e funções: Determinar o minuendo de uma subtração entre números naturais, de três ordens, a partir do conhecimento do subtraendo e da diferença. Determinar o resultado da multiplicação entre o número oito e um número de quatro ordens com reserva. Reconhecer frações equivalentes. Resolver problemas envolvendo multiplicação com significado de combinatória. Comparar números racionais com quantidades diferentes de casas decimais. Tratamento de informações: Reconhecer o gráfico de linhas correspondente a uma sequência de valores ao longo do tempo (com valores positivos e negativos).	0.00%
Nível 10 - Desempenho maior ou igual a 350	Além das habilidades anteriormente citadas, os estudantes provavelmente são capazes de: Espaço e forma: Reconhecer dentre um conjunto de quadriláteros, aquele que possui lados perpendiculares e com a mesma medida. Grandezas e medidas: Converter uma medida de comprimento, expressando decímetros e centímetros, para milímetros.	0.07%

[Imprimir](#) - [Exportar](#)

Contato para esclarecimentos

- Em caso de dúvidas na utilização do sistema, favor entrar em contato com o Inep através do e-mail: **painel.educacional@inep.gov.br**