

Prova de
EDUCAÇÃO FÍSICA

LEIA COM ATENÇÃO AS INSTRUÇÕES ABAIXO.

- 1 - Verifique se, além deste caderno, você recebeu o Caderno de Respostas, destinado à transcrição das respostas das questões de múltipla escolha (objetivas), das questões discursivas e das respostas do questionário de percepção da prova.
- 2 - Confira se este caderno contém as questões de múltipla escolha (objetivas) e discursivas de formação geral e do componente específico da área, e as questões relativas à sua percepção da prova, assim distribuídas:

Partes	Número das questões	Peso das questões	Peso dos componentes
Formação Geral/Múltipla Escolha	1 a 8	60%	25%
Formação Geral/Discursivas	9 e 10	40%	
Componente Específico/Múltipla Escolha	11 a 37	85%	75%
Componente Específico/Discursivas	38 a 40	15%	
Questionário de percepção da Prova	1 a 9	–	–

- 3 - Verifique se a prova está completa e se o seu nome está correto no Caderno de Respostas. Caso contrário, avise imediatamente um dos responsáveis pela aplicação da prova. Você deve assinar o Caderno de Respostas no espaço próprio, com caneta esferográfica de tinta preta.
- 4 - Observe as instruções expressas no Caderno de Respostas sobre a marcação das respostas às questões de múltipla escolha (apenas uma resposta por questão).
- 5 - Use caneta esferográfica de tinta preta tanto para marcar as respostas das questões objetivas quanto para escrever as respostas das questões discursivas.
- 6 - Não use calculadora; não se comunique com os demais estudantes nem troque de material com eles; não consulte material bibliográfico, cadernos ou anotações de qualquer espécie.
- 7 - Você terá quatro horas para responder às questões de múltipla escolha e discursivas e ao questionário de percepção da prova.
- 8 - Quando terminar, entregue ao Aplicador ou Fiscal o seu Caderno de Respostas.
- 9 - Atenção! Você só poderá levar este Caderno de Prova após decorridas três horas do início do Exame.

FORMAÇÃO GERAL

QUESTÃO 1



Painel da série **Retirantes**, de Cândido Portinari. Disponível em: <<http://3.bp.blogspot.com>>. Acesso em: 24 ago. 2010.

Morte e Vida Severina

(trecho)

Aí ficarás para sempre,
livre do sol e da chuva,
criando tuas saúvas.
— Agora trabalharás
só para ti, não a meias,
como antes em terra alheia.
— Trabalharás uma terra
da qual, além de senhor,
serás homem de eito e trator.
— Trabalhando nessa terra,
tu sozinho tudo empreitas:
serás semente, adubo, colheita.
— Trabalharás numa terra
que também te abriga e te veste:
embora com o brim do Nordeste.

— Será de terra
tua derradeira camisa:
te veste, como nunca em vida.
— Será de terra
e tua melhor camisa:
te veste e ninguém cobiça.
— Terás de terra
completo agora o teu fato:
e pela primeira vez, sapato.
— Como és homem,
a terra te dará chapéu:
fosses mulher, xale ou véu.
— Tua roupa melhor
será de terra e não de fazenda:
não se rasga nem se remenda.
— Tua roupa melhor
e te ficará bem cingida:
como roupa feita à medida.

João Cabral de Melo Neto. **Morte e Vida Severina**. Rio de Janeiro: Objetiva, 2008.

Analisando o painel de Portinari apresentado e o trecho destacado de **Morte e Vida Severina**, conclui-se que

- A** ambos revelam o trabalho dos homens na terra, com destaque para os produtos que nela podem ser cultivados.
- B** ambos mostram as possibilidades de desenvolvimento do homem que trabalha a terra, com destaque para um dos personagens.
- C** ambos mostram, figurativamente, o destino do sujeito sucumbido pela seca, com a diferença de que a cena de Portinari destaca o sofrimento dos que ficam.
- D** o poema revela a esperança, por meio de versos livres, assim como a cena de Portinari traz uma perspectiva próspera de futuro, por meio do gesto.
- E** o poema mostra um cenário próspero com elementos da natureza, como sol, chuva, insetos, e, por isso, mantém uma relação de oposição com a cena de Portinari.

QUESTÃO 2



Dom Walmor Oliveira de Azevedo.

Disponível em: <<http://etica-bioetica.zip.net>>. Acesso em: 30 ago. 2010.

A charge acima representa um grupo de cidadãos pensando e agindo de modo diferenciado, frente a uma decisão cujo caminho exige um percurso ético. Considerando a imagem e as ideias que ela transmite, avalie as afirmativas que se seguem.

- I. A ética não se impõe imperativamente nem universalmente a cada cidadão; cada um terá que escolher por si mesmo os seus valores e ideias, isto é, praticar a autoética.
- II. A ética política supõe o sujeito responsável por suas ações e pelo seu modo de agir na sociedade.
- III. A ética pode se reduzir ao político, do mesmo modo que o político pode se reduzir à ética, em um processo a serviço do sujeito responsável.
- IV. A ética prescinde de condições históricas e sociais, pois é no homem que se situa a decisão ética, quando ele escolhe os seus valores e as suas finalidades.
- V. A ética se dá de fora para dentro, como compreensão do mundo, na perspectiva do fortalecimento dos valores pessoais.

É correto apenas o que se afirma em

- A** I e II.
- B** I e V.
- C** II e IV.
- D** III e IV.
- E** III e V.

QUESTÃO 3

De agosto de 2008 a janeiro de 2009, o desmatamento na Amazônia Legal concentrou-se em regiões específicas. Do ponto de vista fundiário, a maior parte do desmatamento (cerca de 80%) aconteceu em áreas privadas ou em diversos estágios de posse. O restante do desmatamento ocorreu em assentamentos promovidos pelo INCRA, conforme a política de Reforma Agrária (8%), unidades de conservação (5%) e em terras indígenas (7%).

Disponível em: <www.imazon.org.br>. Acesso em: 26 ago. 2010. (com adaptações).

Infere-se do texto que, sob o ponto de vista fundiário, o problema do desmatamento na Amazônia Legal está centrado

- A** nos grupos engajados na política de proteção ambiental, pois eles não aprofundaram o debate acerca da questão fundiária.
- B** nos povos indígenas, pois eles desmataram a área que ocupavam mais do que a comunidade dos assentados pelo INCRA.
- C** nos posseiros irregulares e proprietários regularizados, que desmataram mais, pois muitos ainda não estão integrados aos planos de manejo sustentável da terra.
- D** nas unidades de conservação, que costumam burlar leis fundiárias; nelas, o desmatamento foi maior que o realizado pelos assentados pelo INCRA.
- E** nos assentamentos regulamentados pelo INCRA, nos quais o desmatamento foi maior que o realizado pelos donos de áreas privadas da Amazônia Legal.

ÁREA LIVRE

QUESTÃO 4

Conquistar um diploma de curso superior não garante às mulheres a equiparação salarial com os homens, como mostra o estudo “Mulher no mercado de trabalho: perguntas e respostas”, divulgado pelo Instituto Brasileiro de Geografia e Estatística (IBGE), nesta segunda-feira, quando se comemora o Dia Internacional da Mulher.

Segundo o trabalho, embasado na Pesquisa Mensal de Emprego de 2009, nos diversos grupamentos de atividade econômica, a escolaridade de nível superior não aproxima os rendimentos recebidos por homens e mulheres. Pelo contrário, a diferença acentua-se. No caso do comércio, por exemplo, a diferença de rendimento para profissionais com escolaridade de onze anos ou mais de estudo é de R\$ 616,80 a mais para os homens. Quando a comparação é feita para o nível superior, a diferença é de R\$ 1.653,70 para eles.

Disponível em: <<http://oglobo.globo.com/economia/boachance/mat/2010/03/08>>. Acesso em: 19 out. 2010 (com adaptações).

Considerando o tema abordado acima, analise as afirmações seguintes.

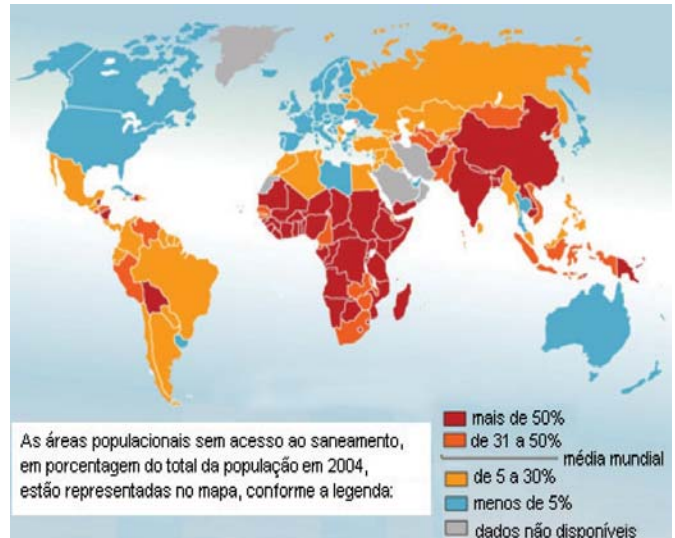
- I. Quanto maior o nível de análise dos indicadores de gêneros, maior será a possibilidade de identificação da realidade vivida pelas mulheres no mundo do trabalho e da busca por uma política igualitária capaz de superar os desafios das representações de gênero.
- II. Conhecer direitos e deveres, no local de trabalho e na vida cotidiana, é suficiente para garantir a alteração dos padrões de inserção das mulheres no mercado de trabalho.
- III. No Brasil, a desigualdade social das minorias étnicas, de gênero e de idade não está apenas circunscrita pelas relações econômicas, mas abrange fatores de caráter histórico-cultural.
- IV. Desde a aprovação da Constituição de 1988, tem havido incremento dos movimentos gerados no âmbito da sociedade para diminuir ou minimizar a violência e o preconceito contra a mulher, a criança, o idoso e o negro.

É correto apenas o que se afirma em

- A I e II.
- B II e IV.
- C III e IV.
- D I, II e III.
- E I, III e IV.

QUESTÃO 5

O mapa abaixo representa as áreas populacionais sem acesso ao saneamento básico.



Philippe Rekacewicz (Le Monde Diplomatique). Organização Mundial da Saúde, 2006. Disponível em: <<http://www.google.com.br/mapas>>. Acesso em: 28 ago. 2010.

Considerando o mapa apresentado, analise as afirmações que se seguem.

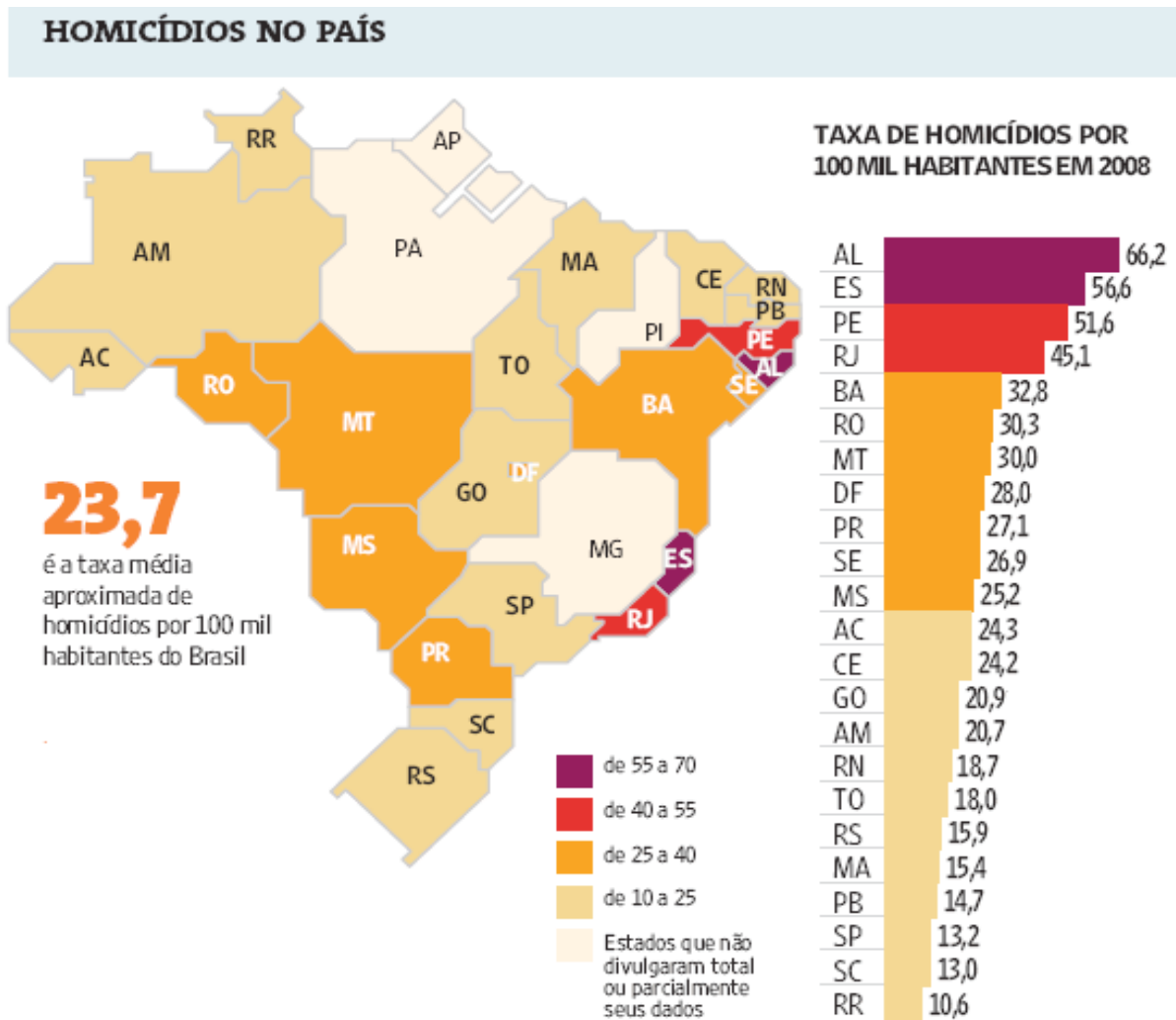
- I. A globalização é fenômeno que ocorre de maneira desigual entre os países, e o progresso social independe dos avanços econômicos.
- II. Existe relação direta entre o crescimento da ocupação humana e o maior acesso ao saneamento básico.
- III. Brasil, Rússia, Índia e China, países pertencentes ao bloco dos emergentes, possuem percentual da população com acesso ao saneamento básico abaixo da média mundial.
- IV. O maior acesso ao saneamento básico ocorre, em geral, em países desenvolvidos.
- V. Para se analisar o índice de desenvolvimento humano (IDH) de um país, deve-se diagnosticar suas condições básicas de infraestrutura, seu PIB *per capita*, a saúde e a educação.

É correto apenas o que se afirma em

- A I e II.
- B I e III.
- C II e V.
- D III e IV.
- E IV e V.

QUESTÃO 6

Levantamento feito pelo jornal Folha de S. Paulo e publicado em 11 de abril de 2009, com base em dados de 2008, revela que o índice de homicídios por 100 mil habitantes no Brasil varia de 10,6 a 66,2. O levantamento inclui dados de 23 estados e do Distrito Federal. De acordo com a Organização Mundial da Saúde (OMS), áreas com índices superiores a 10 assassinatos por 100 mil habitantes são consideradas zonas epidêmicas de homicídios.



Análise da mortalidade por homicídios no Brasil.

Disponível em: <<http://www1.folha.uol.com.br/folha/cotidiano/ult95u549196.shtml>>.

Acesso em: 22 ago. 2010.

A partir das informações do texto e do gráfico acima, conclui-se que

- A** o número total de homicídios em 2008 no estado da Paraíba é inferior ao do estado de São Paulo.
- B** os estados que não divulgaram os seus dados de homicídios encontram-se na região Centro-Oeste.
- C** a média aritmética das taxas de homicídios por 100 mil habitantes da região Sul é superior à taxa média aproximada do Brasil.
- D** a taxa de homicídios por 100 mil habitantes do estado da Bahia, em 2008, supera a do Rio Grande do Norte em mais de 100%.
- E** Roraima é o estado com menor taxa de homicídios por 100 mil habitantes, não se caracterizando como zona epidêmica de homicídios.

QUESTÃO 7

Para preservar a língua, é preciso o cuidado de falar de acordo com a norma padrão. Uma dica para o bom desempenho linguístico é seguir o modelo de escrita dos clássicos. Isso não significa negar o papel da gramática normativa; trata-se apenas de ilustrar o modelo dado por ela. A escola é um lugar privilegiado de limpeza dos vícios de fala, pois oferece inúmeros recursos para o domínio da norma padrão e consequente distância da não padrão. Esse domínio é o que levará o sujeito a desempenhar competentemente as práticas sociais; trata-se do legado mais importante da humanidade.

PORQUE

A linguagem dá ao homem uma possibilidade de criar mundos, de criar realidades, de evocar realidades não presentes. E a língua é uma forma particular dessa faculdade [a linguagem] de criar mundos. A língua, nesse sentido, é a concretização de uma experiência histórica. Ela está radicalmente presa à sociedade.

XAVIER, A. C. & CORTEZ, S. (orgs.). **Conversas com Linguistas: virtudes e controvérsias da Linguística**. Rio de Janeiro: Parábola Editorial, p.72-73, 2005 (com adaptações).

Analisando a relação proposta entre as duas asserções acima, assinale a opção correta.

- A** As duas asserções são proposições verdadeiras, e a segunda é uma justificativa correta da primeira.
- B** As duas asserções são proposições verdadeiras, mas a segunda não é uma justificativa correta da primeira.
- C** A primeira asserção é uma proposição verdadeira, e a segunda é uma proposição falsa.
- D** A primeira asserção é uma proposição falsa, e a segunda é uma proposição verdadeira.
- E** As duas asserções são proposições falsas.

ÁREA LIVRE

QUESTÃO 8

Isótopos radioativos estão ajudando a diagnosticar as causas da poluição atmosférica. Podemos, com essa tecnologia, por exemplo, analisar o ar de uma região e determinar se um poluente vem da queima do petróleo ou da vegetação.

Outra utilização dos isótopos radioativos que pode, no futuro, diminuir a área de desmatamento para uso da agricultura é a irradiação nos alimentos. A técnica consiste em irradiar com isótopos radioativos para combater os micro-organismos que causam o apodrecimento dos vegetais e aumentar a longevidade dos alimentos, diminuindo o desperdício. A irradiação de produtos alimentícios já é uma realidade, pois grandes indústrias que vendem frutas ou suco utilizam essa técnica.

Na área médica, as soluções nucleares estão em ferramentas de diagnóstico, como a tomografia e a ressonância magnética, que conseguem apontar, sem intervenção cirúrgica, mudanças metabólicas em áreas do corpo. Os exames conseguem, inclusive, detectar tumores que ainda não causam sintomas, possibilitando um tratamento precoce do câncer e maior possibilidade de cura.

Correio Popular de Campinas, 22 ago. 2010, p.B9 (com adaptações).

A notícia acima

- A** comenta os malefícios do uso de isótopos radioativos, relacionando-os às causas da poluição atmosférica.
- B** elenca possibilidades de uso de isótopos radioativos, evidenciando, assim, benefícios do avanço tecnológico.
- C** destaca os perigos da radiação para a saúde, alertando sobre os cuidados que devem ter a medicina e a agroindústria.
- D** propõe soluções nucleares como ferramentas de diagnóstico em doenças de animais, alertando para os malefícios que podem causar ao ser humano.
- E** explica cientificamente as várias técnicas de tratamento em que se utilizam isótopos radioativos para matar os micro-organismos que causam o apodrecimento dos vegetais.

QUESTÃO 9

As seguintes acepções dos termos democracia e ética foram extraídas do Dicionário Houaiss da Língua Portuguesa.

democracia. POL. **1** governo do povo; governo em que o povo exerce a soberania **2** sistema político cujas ações atendem aos interesses populares **3** governo no qual o povo toma as decisões importantes a respeito das políticas públicas, não de forma ocasional ou circunstancial, mas segundo princípios permanentes de legalidade **4** sistema político comprometido com a igualdade ou com a distribuição equitativa de poder entre todos os cidadãos **5** governo que acata a vontade da maioria da população, embora respeitando os direitos e a livre expressão das minorias

ética. **1** parte da filosofia responsável pela investigação dos princípios que motivam, distorcem, disciplinam ou orientam o comportamento humano, refletindo esp. a respeito da essência das normas, valores, prescrições e exortações presentes em qualquer realidade social **2** *p.ext.* conjunto de regras e preceitos de ordem valorativa e moral de um indivíduo, de um grupo social ou de uma sociedade

Dicionário Houaiss da Língua Portuguesa. Rio de Janeiro: Objetiva, 2001.

Considerando as acepções acima, elabore um texto dissertativo, com até 15 linhas, acerca do seguinte tema:

Comportamento ético nas sociedades democráticas.

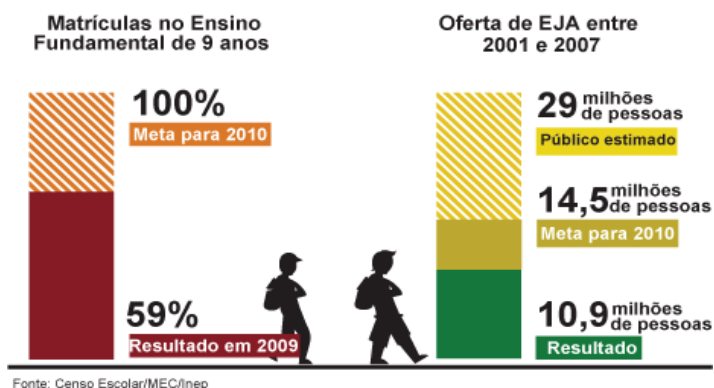
Em seu texto, aborde os seguintes aspectos:

- a) conceito de sociedade democrática; (valor: 4,0 pontos)
- b) evidências de um comportamento não ético de um indivíduo; (valor: 3,0 pontos)
- c) exemplo de um comportamento ético de um futuro profissional comprometido com a cidadania. (valor: 3,0 pontos)

RASCUNHO - QUESTÃO 9	
1	
2	
3	
4	
5	
6	
7	
8	
9	
10	
11	
12	
13	
14	
15	

QUESTÃO 10

Para a versão atual do Plano Nacional de Educação (PNE), em vigor desde 2001 e com encerramento previsto para 2010, a esmagadora maioria dos municípios e estados não aprovou uma legislação que garantisse recursos para cumprir suas metas. A seguir, apresentam-se alguns indicativos do PNE 2001.



Entre 2001 e 2007, 10,9 milhões de pessoas fizeram parte de turmas de Educação de Jovens e Adultos (EJA). Parece muito, mas representa apenas um terço dos mais de 29 milhões de pessoas que não chegaram à 4ª série e seriam o público-alvo dessa faixa de ensino. A inclusão da EJA no Fundo de Manutenção e Desenvolvimento da Educação Básica e de Valorização dos Profissionais da Educação (FUNDEB) representou uma fonte de recursos para ampliar a oferta, mas não atacou a evasão, hoje em alarmantes 43%.

Disponível em: <<http://revistaescola.abril.com.br/politicas-publicas>>. Acesso em: 31 ago. 2010 (com adaptações).

Com base nos dados do texto acima e tendo em vista que novas diretrizes darão origem ao PNE de 2011 – documento que organiza prioridades e propõe metas a serem alcançadas nos dez anos seguintes –, redija um único texto argumentativo em, no máximo, 15 linhas, acerca da seguinte assertiva:

O desafio, hoje, não é só matricular, mas manter os alunos da Educação de Jovens e Adultos na escola, diminuindo a repetência e o abandono.

Em seu texto, contemple os seguintes aspectos:

- a) a associação entre escola e trabalho na vida dos estudantes da EJA; (valor: 5,0 pontos)
- b) uma proposta de ação que garanta a qualidade do ensino e da aprendizagem e diminua a repetência e a evasão. (valor: 5,0 pontos)

RASCUNHO - QUESTÃO 10	
1	
2	
3	
4	
5	
6	
7	
8	
9	
10	
11	
12	
13	
14	
15	

COMPONENTE ESPECÍFICO

QUESTÃO 11

A estratégia do trabalho em equipe multiprofissional no setor da saúde pública implantada nos últimos 15 anos representa uma nova leitura acerca de práticas, valores, atitudes e conhecimentos de todos os indivíduos envolvidos nessas propostas sociais, ampliando as ações a serem realizadas pelos profissionais da saúde e aumentando os limites e as possibilidades de atuação, exigindo novas habilidades e qualificações.

Nesse sentido, a finalidade do trabalho em equipes multiprofissionais na área de saúde é

- A** garantir uma base comum de conhecimento, valores e práticas que permitam o efetivo trabalho dessas equipes nas unidades básicas de saúde e sua gestão com base no ato médico.
- B** diversificar as especialidades médicas e paramédicas que têm crescido em diferentes graus de complexidade tecnológica a partir da década de 1990, o que tem possibilitado acompanhar a demanda populacional por tratamento e informações de qualidade.
- C** dar condições para que, no curto prazo, o Ministério da Saúde e o Sistema Único de Saúde possam reduzir os gastos com o sistema hospitalar, deslocando o foco da visão tradicional da medicina curativa para as intervenções de formação e prevenção de doenças.
- D** proporcionar uma reorientação nas diretrizes curriculares dos cursos da grande área da saúde, com a articulação de saberes e práticas durante a formação acadêmica dos estudantes, buscando desenvolver habilidades voltadas ao atendimento preventivo de populações em condições de risco.
- E** proporcionar o enfrentamento e a resolução de problemas identificados pela articulação de saberes e práticas com diferenciados graus de complexidade, integrando distintos campos do conhecimento e desenvolvendo habilidades e mudanças de atitudes nos profissionais envolvidos.

QUESTÃO 12

Ana Maria, profissional de educação física, trabalha em uma academia que oferece aulas de ginástica localizada. Uma de suas turmas é composta por alunos iniciantes e, para atendê-los de maneira eficiente e segura, são utilizados alguns princípios do treinamento desportivo, adaptados à ginástica localizada.

Com base nessa situação, a profissional deve priorizar, em seu planejamento, os princípios

- I. da variabilidade, pois evita a monotonia e possibilita a variação de grupamentos musculares a cada aula.
- II. da individualidade biológica, pois permite maior adequação dos exercícios, de acordo com os objetivos de cada aluno.
- III. da sobrecarga, pois permite o equilíbrio entre a carga aplicada e o tempo de recuperação, possibilitando uma descompensação.
- IV. da adaptação, pois o trabalho deve iniciar com a utilização de cargas mais baixas de exercícios a serem gradativamente aumentadas.

É correto o que se afirma em

- A** I e II, apenas.
- B** I e III, apenas.
- C** II e IV, apenas.
- D** I, II e IV, apenas.
- E** I, II, III e IV.

QUESTÃO 13

Com o advento da Constituição Federal de 1988, houve grande mudança nos parâmetros políticos e filosóficos que direcionaram o Brasil. Tal situação atingiu todos os setores, afetando também a educação física, que passou a intensificar as atividades inclusivas. Com isso, seus profissionais tiveram de diagnosticar interesses, expectativas e necessidades de grupos e de comunidades.

Nesse contexto, os profissionais de educação física que atuam em programas sociais devem implantar práticas que contemplem tratos

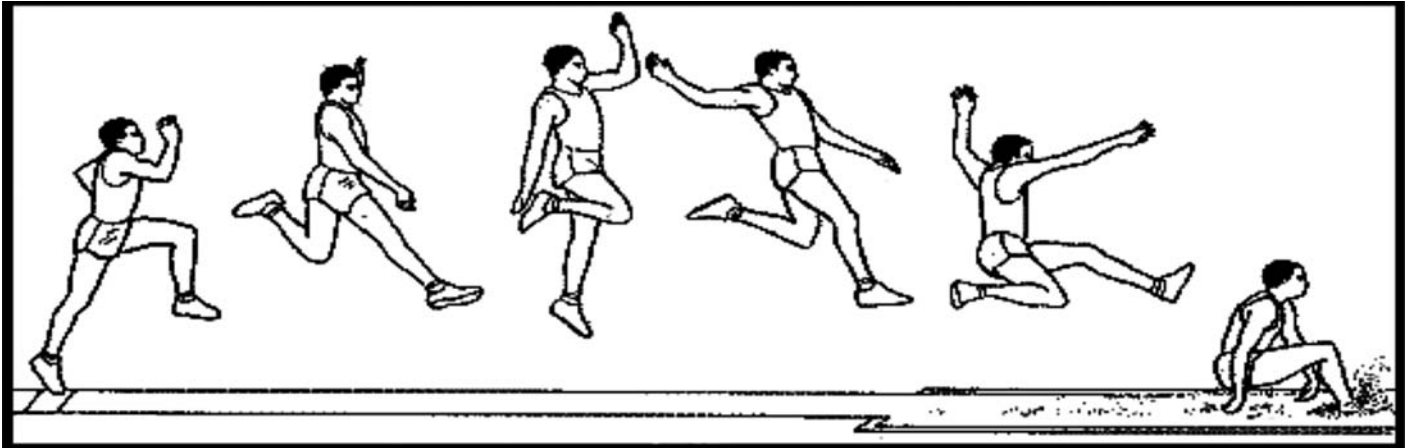
- I. de cunho darwinista social.
- II. que destaquem as potencialidades individuais.
- III. que valorizem a ética coletiva em detrimento dos interesses individuais.
- IV. contextualizados com suas realidades socioculturais e econômicas.

É correto apenas o que se afirma em

- A** I e II.
- B** I e III.
- C** III e IV.
- D** I, II e IV.
- E** II, III e IV.

QUESTÃO 14

O profissional de educação física, visando aprimorar os saltos de seus atletas para melhorar-lhes o desempenho, faz uso dos estudos da biomecânica. Nessa perspectiva, analise a figura a seguir.



Disponível em: <<http://demotu.org/x/salto/fundamentos.html>>. Acesso em : 20 ago. 2010.

Considerando que o objetivo do salto em distância é o deslocamento máximo do centro de gravidade (CG) em uma dada direção (horizontal), após análise da figura, conclui-se que o que caracteriza a *performance* (máxima distância) atingida no salto é a distância

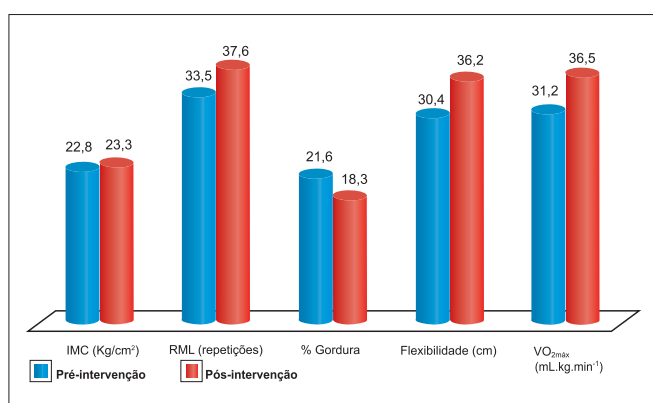
- A** que o CG viaja enquanto o atleta está no ar.
- B** entre a borda frontal da tábua de impulsão e a máxima altura atingida pelo saltador durante o salto.
- C** entre o CG na máxima altura alcançada e o instante de aterrissagem no solo.
- D** entre a borda frontal da tábua de impulsão e o CG do atleta no momento da saída da tábua.
- E** entre o CG do atleta na máxima altura atingida e o tempo de voo.

ÁREA LIVRE

QUESTÃO 15

Segundo o ACSM (2008), a avaliação de uma vida saudável pode ser feita por meio da análise das cinco pontas da estrela de excelência, que é composta pelas seguintes valências: resistência muscular, composição corporal, capacidade cardiorrespiratória ($VO_{2máx}$), flexibilidade e índice de massa corporal (IMC).

Observe o gráfico abaixo, que representa os resultados da aplicação de um programa de atividade física.



Revista Digital, Ano 15, n. 146, 2010. Disponível em: <<http://www.efdeportes.com>>. Acesso em: 28 ago. 2010.

Considerando os resultados apresentados no gráfico, avalie se as ocorrências abaixo contribuem como alterações positivas para os praticantes do referido programa.

- I. aumento do IMC
- II. aumento da flexibilidade
- III. aumento da resistência muscular localizada
- IV. diminuição do percentual de gordura corporal
- V. aumento da capacidade cardiorrespiratória

Estão corretas apenas as ocorrências

- A I e IV.
- B I, II e V.
- C I, III e V.
- D II, III e IV.
- E II, III, IV e V.

QUESTÃO 16

Um profissional de educação física sabia que o cerebelo exerce uma influência reguladora sobre a atividade muscular, que ele recebe impulsos originados em receptores das articulações, tendões, músculos, pele e também de órgãos terminais do sistema visual, auditivo e vestibular e que esses impulsos não são conscientes, mas são estímulos essenciais para o controle do movimento. Como o profissional de educação física percebeu que um de seus clientes apresentava dificuldade de equilíbrio e de manutenção da postura durante as atividades, passou a indagar-se sobre que partes do cerebelo (vestibular, espinhal e cerebral) são responsáveis pelas funções de equilibrar e manter a postura dos indivíduos e que poderiam estar afetando o desempenho de seu cliente.

Considerando as funções das partes do cerebelo, avalie as afirmações a seguir.

- I. A manutenção do equilíbrio e da postura se faz basicamente pelo cerebelo vestibular.
- II. O cerebelo vestibular promove a contração dos músculos axiais e proximais dos membros, mantendo o equilíbrio e a postura normal.
- III. A participação do cerebelo na manutenção do equilíbrio corporal e postura corporal se faz por intermédio do tracto espino-cerebral.
- IV. A manutenção do equilíbrio e da postura se faz basicamente pelo cerebelo espinhal, cerebelo cerebral e pela zona medial.
- V. A influência é transmitida aos neurônios motores pelos tractos vestibulo-espinhal e retículo-espinhal.

É correto apenas o que se afirma em

- A I, II e IV.
- B I, II e V.
- C I, III e V.
- D II, III e IV.
- E III, IV e V.

QUESTÃO 17

Analise as asserções a seguir.

Já é consenso na literatura especializada que a prescrição de um programa de treinamento resistido envolve a manipulação de diferentes variáveis, determinadas pelos objetivos do programa e pelas necessidades individuais de seus praticantes.

PORQUE

As variáveis do treinamento resistido que são normalmente manipuladas incluem intensidade, volume, frequência, velocidade de contração, ordem de exercícios e intervalo de recuperação entre as séries.

Analisando a relação proposta entre as duas asserções acima, assinale a opção correta.

- A** As duas asserções são proposições verdadeiras, e a segunda é uma justificativa correta da primeira.
- B** As duas asserções são proposições verdadeiras, mas a segunda não é uma justificativa correta da primeira.
- C** A primeira asserção é uma proposição verdadeira, e a segunda é uma proposição falsa.
- D** A primeira asserção é uma proposição falsa, e a segunda é uma proposição verdadeira.
- E** As duas asserções são proposições falsas.

QUESTÃO 18

Um profissional de educação física é coordenador técnico de um centro de atividades físicas em uma empresa industrial de pequeno porte. Segundo os resultados das avaliações físico-funcionais, 40% dos empregados apresentaram queixas relacionadas a lombalgias e cansaço nos membros inferiores. Esses resultados demonstram, ainda, que os referidos empregados atuam na área administrativa e trabalham, na maior parte do tempo, sentados, além de serem sedentários. Incumbido de elaborar, para a área de medicina do trabalho, uma síntese dos resultados dessas avaliações e propostas de ações preventivas, o profissional precisa

- I. apresentar detalhadamente os resultados das avaliações de cada empregado da empresa.
- II. apresentar os resultados globais das avaliações com um tratamento estatístico adequado.
- III. buscar referências na literatura científica sobre o problema em empresas do mesmo segmento.
- IV. propor obrigatoriedade para todos os empregados frequentarem o estúdio regularmente.
- V. buscar dados atualizados sobre os custos desses acometimentos em empresas semelhantes.

Tomando como base essa situação hipotética, assinale a alternativa que congrega as decisões que aumentariam a credibilidade das informações apresentadas pelo profissional.

- A** I, II e III.
- B** I, II e IV.
- C** I, IV e V.
- D** II, III e V.
- E** III, IV e V.

QUESTÃO 19

O conjunto de ações de um profissional de educação física deve contemplar as particularidades de sua clientela de modo a fazer com que, além de motivada e participativa, tenha a percepção dos valores relacionados à saúde envolvidos, criando neles uma sensação de que há *algo a fazer (...)*. Com isso, e considerando o papel da educação física no âmbito da terceira idade enquanto fator gerador de mudanças de atitude, é fundamental propiciar aos idosos o acesso a experiências que os levem a empreender mudanças em suas vidas.

FARIAS, E. A Educação Física como Veículo de Acesso à Saúde. In: VARGAS, A.; PIMENTEL, F.; LAMES, C. **Questões do esporte**. Rio de Janeiro: LECSU, 2008, p.73-74.

Com base nas assertivas contidas no fragmento acima, conclui-se que, para contribuir com a melhoria do estilo de vida, ao planejar programas de atividades/exercícios físicos orientados a idosos, deve-se ter como intenção pedagógica promover o aumento de

- I. massa magra e a redução da gordura corporal.
- II. nível de aptidão física e da hipertrofia muscular.
- III. interesse por diversificados hábitos e práticas saudáveis.
- IV. participação em novos grupos sociais, acompanhada de práticas saudáveis.

É correto apenas o que se afirma em

- A** I e II.
- B** I e III.
- C** III e IV.
- D** I, II e IV.
- E** II, III e IV.

ÁREA LIVRE

QUESTÃO 20



Disponível em: <http://www.bbc.co.uk/portuguese/especial/images/1327_olimpiadafinal/113199_grecia14.jpg>. Acesso em: 26 ago. 2010.

A figura acima ilustra o momento em que o brasileiro Wanderlei Cordeiro de Lima foi abordado em sua prova nas Olimpíadas de 2004 em Atenas. A sua reação à atitude do agressor lhe rendeu a medalha “Barão de Coubertain” pelo mérito olímpico. Entre as características que compõem o “espírito olímpico”, o atleta brasileiro foi recompensado por continuar a prova, mesmo perdendo o primeiro lugar.

Outras características que compõem o “espírito olímpico” devem ser estimuladas pela intervenção do profissional de educação física preocupado com a formação moral de seus atletas. Essas características incluem

- A** primazia pela vitória, patriotismo e *fair play* ou jogo limpo.
- B** patriotismo, primazia pela vitória e respeito total ao árbitro e suas decisões.
- C** desejo de igualdade entre as equipes e os participantes, *fair play* ou jogo limpo e primazia pela vitória.
- D** respeito total ao árbitro e suas decisões, desejo de igualdade entre as equipes e os participantes e patriotismo.
- E** *fair play* ou jogo limpo, respeito total ao árbitro e suas decisões e desejo de igualdade entre as equipes e os participantes.

QUESTÃO 21

Os Núcleos de Apoio à Saúde da Família (NASFs) foram criados por meio da Portaria n.º 154, de 24/1/2008, que faz a seguinte referência à Política Nacional de Promoção da Saúde:

A Política Nacional de Promoção da Saúde compreende que as práticas corporais são expressões individuais e coletivas do movimento corporal advindo do conhecimento e da experiência em torno do jogo, da dança, do esporte, da luta, da ginástica. São possibilidades de organização, escolhas nos modos de relacionar-se com o corpo e de movimentar-se, que sejam compreendidas como benéficas à saúde de sujeitos e coletividades, incluindo as práticas de caminhadas e orientação para a realização de exercícios, e as práticas lúdicas, esportivas e terapêuticas, como a capoeira, as danças, o Tai Chi Chuan, o Lien Chi, o Lian Gong, o Tui-ná, a Shantala, o Do-in, o Shiatsu, a Yoga, entre outras.

Ministério da Saúde. Portaria n.º 154, de 24 de janeiro de 2008. Disponível em: <http://dtr2004.saude.gov.br/dab/docs/legislacao/portaria154_24_01_08.pdf>. Acesso em: 25 ago. 2010 (adaptado).

Considerando as propostas para a Política Nacional de Promoção da Saúde, analise as afirmações que se seguem.

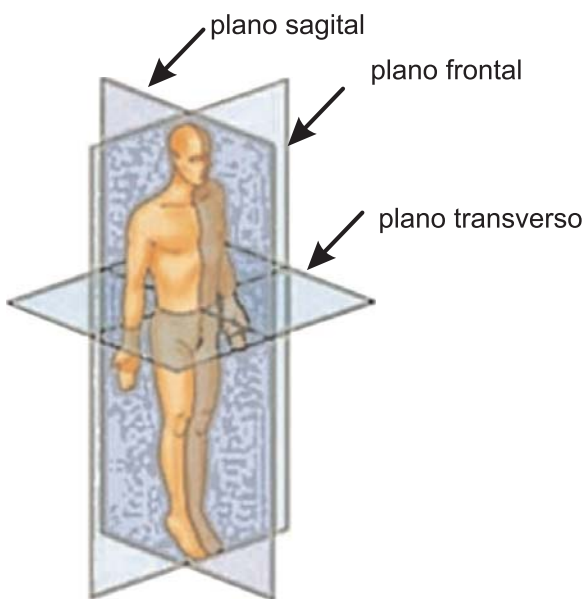
- I. Os NASFs incluem o profissional de educação física em equipes multidisciplinares para atuação no Sistema Único de Saúde (SUS).
- II. Os profissionais de educação física atuam por meio das atividades físicas e corporais, buscando a promoção de saúde em suas várias dimensões.
- III. As práticas terapêuticas previstas para a atuação do profissional de educação física nos NASFs são todas oriundas da medicina tradicional chinesa.
- IV. As atividades dos profissionais de educação física nos NASFs devem ser adequadas à clientela em relação a suas necessidades, faixa etária, gênero e nível sociocultural, de acordo com os aspectos da saúde social, psicológica e biológica.

É correto o que se afirma em

- A** I e II, apenas.
- B** I e III, apenas.
- C** I, II e IV, apenas.
- D** II, III e IV, apenas.
- E** I, II, III e IV.

QUESTÃO 22

Considere que um profissional de educação física tenha de descrever para os seus alunos os movimentos corporais realizados nos diferentes esportes. Para que melhor compreendam o tema, ele emprega um dos métodos universalmente utilizados, embasado em três dimensões e conhecido como Sistema de Planos e Eixos, conforme figura abaixo. O movimento em um plano sempre ocorre sobre um eixo que fica perpendicular a esse plano.



Disponível em: <<http://biofisicahumana.blogspot.com/2009/10/biomecanica.html>>. Acesso em: 24 ago. 2010.

Considerando a situação descrita, avalie as afirmações a seguir.

- I. O movimento de flexão horizontal do braço no arremesso do handebol ocorre no plano sagital.
- II. Os movimentos de adução e abdução de braços no nado de peito ocorrem no plano sagital.
- III. Os movimentos de adução e abdução de braços no nado borboleta ocorrem no plano frontal.
- IV. Os movimentos de flexão e extensão de pernas no ciclismo ocorrem no plano sagital.
- V. Os movimentos de rotação na pirueta da ginástica rítmica ocorrem no plano transverso.

Estão corretas apenas as afirmações

- A I, II e IV.
- B I, II e V.
- C I, III, e V.
- D II, III e IV.
- E III, IV e V.

QUESTÃO 23

Considere uma comunidade com dois grupos distintos e com necessidades próprias de atividades físicas.

Grupo 1 – pessoas acima de 60 anos de idade, em sua maioria do sexo feminino, com relatório médico indicando baixa densidade mineral óssea identificada como osteoporose leve ou discreta.

Grupo 2 – jovens em situação de risco para drogas e(ou) dependência química e violência social que necessitam de apoio ou medidas socioeducativas como profilaxia para desvios de comportamento.

No desenvolvimento de um projeto social, quais medidas relacionadas às possibilidades de intervenção deveria tomar o profissional de educação física responsável pela atividade física e pela saúde desses grupos?

- A Grupo 1: atividades de caminhada moderadas, com o intuito de melhora do VO_2 ; Grupo 2: treinamento de futebol que possibilite aos jovens realizar o sonho de serem campeões nesse esporte.
- B Grupo 1: jogos para a terceira idade, pois a socialização é necessária para a solução do problema; Grupo 2: palestras com temáticas relacionadas aos problemas sociais para conscientização dos jovens.
- C Grupo 1: atividades como hidroginástica, pois evitam impacto, diminuindo o risco de lesões, conforme aparece em estudos recentes sobre absorção óssea e atividade física; Grupo 2: atividades de luta, pois é sabido que seu caráter disciplinador, independentemente do modo de trabalho, contribui para o melhor ajustamento social de jovens problemáticos.
- D Grupo 1: atividades sociorrecreativas com jogos e brincadeiras, como bingos, damas ou torneio de xadrez, para favorecer a formação de grupos e lideranças nessa população; Grupo 2: esportes que visem ao alto rendimento e à formação de campeões para se tornarem exemplos a serem seguidos.
- E Grupo 1: atividades como exercícios resistidos ou que tenham impacto capaz de provocar efeito piezoelétrico relacionado à absorção de cálcio pelos ossos; Grupo 2: incentivo à criação de espaços de inclusão social, com ações que ampliem o sentimento de pertinência social nas comunidades, por meio da atividade física regular, do esporte, do lazer e das práticas corporais.

QUESTÃO 24

A implementação da educação para o lazer na comunidade inclui o processo de desenvolvimento comunitário. Comunidade é definida como lugar geográfico e agregado de interesses, que tem afinidade e interconexão mútuas. O desenvolvimento comunitário refere-se a um processo que utiliza o ensino formal, o informal e o não formal, bem como a liderança para aumentar a qualidade de vida dos indivíduos e dos grupos que vivem na comunidade.

Carta internacional de Educação para o lazer. Associação Mundial de Recreação e Lazer (World Leisure and Recreation Association) – WLRA, 2002.

A partir dessa citação, analise as afirmações que se seguem.

- I. A educação para o lazer deve estimular a organização autogerida de comunidades, com o objetivo de desenvolver a capacidade de pessoas ou grupos e melhorar sua qualidade de vida.
- II. Projetos de lazer devem trabalhar com grupos comunitários existentes, para minimizarem as barreiras e otimizarem o acesso aos serviços de lazer.
- III. Liderança e orientação permanentes do profissional de educação física são necessárias para que grupos comunitários se capacitem para propor formas que atendam aos seus interesses de lazer.
- IV. As políticas de lazer comunitárias devem estimular a abrangência, respeitando a existência de grupos multiculturais, raciais, sexuais, etários e de habilidades na sociedade.

Em relação à educação para o lazer na comunidade e à participação do profissional de educação física nesse processo, é correto o que se afirma em

- A** I e II, apenas.
- B** I, II e III, apenas.
- C** I, II e IV, apenas.
- D** II, III e IV, apenas.
- E** I, II, III e IV.

QUESTÃO 25

Para Roger Caillois, os jogos podem ser classificados em quatro modalidades: competitivos (*agon*), aleatórios (sorte), dramáticos (*mimesis*) e de êxtase (*ilinx*). Um programa de esporte e lazer comunitário deve ampliar e diversificar a oferta de atividades ludorrecreativas que denotem correspondência com as necessidades e os interesses da população envolvida.

CAILLOIS, R. **Os jogos e os homens**. Lisboa: Portugal, 1990.

Identifique as atividades que podem ser classificadas conforme alguma das modalidades de jogos apresentadas por esse autor.

- I. bingo
- II. danças circulares
- III. passeio de bicicleta
- IV. brincadeiras de pegar
- V. corrida em volta da praça

Podem ser classificadas segundo esse autor apenas as atividades

- A** I e V.
- B** III e V.
- C** I, II e IV.
- D** I, III e V.
- E** II, III e IV.

QUESTÃO 26

Analise as asserções a seguir.

Em um ambiente de trabalho em que empregados exercem atividades que provocam dores articulares intensas, o profissional de educação física deve orientar a adoção de posturas corporais adequadas, a prática da ginástica compensatória, o respeito pelas horas estabelecidas na jornada de trabalho de cada um dos trabalhadores e a prática de exercícios físicos regulares.

PORQUE

As doenças crônico-degenerativas, as doenças psicossomáticas e as psicocinéticas são essencialmente oriundas do trabalho excessivo e repetitivo.

Acerca dessas asserções, assinale a opção correta.

- A** As duas asserções são proposições verdadeiras, e a segunda é uma justificativa correta da primeira.
- B** As duas asserções são proposições verdadeiras, mas a segunda não é uma justificativa correta da primeira.
- C** A primeira asserção é uma proposição verdadeira, e a segunda é uma proposição falsa.
- D** A primeira asserção é uma proposição falsa, e a segunda é uma proposição verdadeira.
- E** As duas asserções são proposições falsas.

QUESTÃO 27

Os NASFs têm os objetivos de ampliar a abrangência e o escopo das ações da atenção básica no setor da saúde e de incrementar a estratégia de Saúde da Família na rede de serviços oferecidos pelo governo à população. O compromisso dos NASFs está embasado em ações de promoção da saúde destinadas a garantir condições de bem-estar físico, mental e social às populações.

Considerando o exposto, que ações poderão ser planejadas e desenvolvidas pelo profissional de educação física que atuará nos NASFs?

- I. Incentivar a criação de espaços que possibilitem a inclusão social.
- II. Desenvolver atividades físicas e práticas corporais nas comunidades.
- III. Avaliar fisicamente cada equipe multiprofissional que atue nos NASFs.
- IV. Proporcionar educação permanente em atividades físicas/práticas corporais, nutrição e saúde.

Estão corretas apenas as ações

- A I e III.
- B I e IV.
- C II e III.
- D I, II e IV.
- E II, III e IV.

QUESTÃO 28

Suponha que um profissional de educação física tenha que desenvolver um projeto socioeducativo inclusivo em uma turma que seja composta por vários adolescentes com síndrome de *Down*. Esses alunos, por apresentarem instabilidade atlantoaxial, têm dificuldades na realização de determinados exercícios físicos que podem, por compressão, lesar a medula e até causar o óbito. Nessa situação, o profissional de educação física deve dispor de competências e habilidades para identificar as especificidades das pessoas com necessidades especiais e selecionar os conteúdos de ensino para que todos os alunos participem apropriadamente de sua aula.

Nesse caso, que exercícios **não** podem ser prescritos para esses alunos?

- A Corridas.
- B Caminhadas.
- C Agachamentos.
- D Rolamentos.
- E Deslocamentos em quatro apoios.

QUESTÃO 29

Antes de sua *performance* de esqui no último dia dos Jogos Olímpicos de Inverno em Salt Lake City, o esquiador escocês Alain Baxter utilizou a versão norte-americana de um spray descongestionante nasal da Vick, que, diferentemente da versão britânica, continha lev-meta-anfetamina. Como resultado de seu teste positivo, a ele foi negada a única medalha em esqui já ganha por um britânico na história dos Jogos Olímpicos. Ele apelou ao Tribunal de Arbitragem Esportiva (TAS) do Comitê Olímpico Internacional (COI), que ouviu o caso nos Jogos Olímpicos de Inverno em Salt Lake City em outubro de 2002 e que o absolveu de tentar trapacear. Ainda, seu resultado não foi restituído, nem sua medalha de bronze.

TOJAL & BARBOSA. *A ética e a bioética na preparação e na intervenção do profissional de educação física*. 2006, p. 85.

Considerando a situação relatada, quais orientações um profissional de educação física deve dar aos praticantes de esporte de alto rendimento no que se refere ao assunto do *doping*?

- A O atleta sempre é responsável pelas substâncias químicas que ingere; exames *antidoping* podem não diferenciar uma simples medicação de uma substância ingerida para melhorar a *performance*; existe uma lista de substâncias proibidas que não podem ser ingeridas, mesmo que em quantidade mínima.
- B O atleta sempre é responsável pelas substâncias químicas que ingere; exames *antidoping* diferenciam uma simples medicação de uma substância ingerida para melhorar a *performance*; existe uma lista de substâncias proibidas que podem, entretanto, ser ingeridas, desde que em quantidade mínima.
- C O atleta sempre é responsável pelas substâncias químicas que ingere; exames *antidoping* só conseguem diferenciar medicações simples em relação àquelas substâncias ingeridas para melhorar a *performance*; existe uma lista de substâncias proibidas que não podem ser ingeridas, mesmo que em quantidade mínima.
- D O treinador sempre é responsável pelas substâncias químicas que seus atletas ingerem; exames *antidoping* podem não diferenciar uma simples medicação de uma substância ingerida para melhorar a *performance*; existe uma lista de substâncias proibidas que não podem ser ingeridas, mesmo que em quantidade mínima.
- E O treinador sempre é responsável pelas substâncias químicas que seus atletas ingerem; exames *antidoping* só conseguem diferenciar medicações simples em relação àquelas substâncias ingeridas para melhorar a *performance*; existe uma lista de substâncias proibidas que não podem ser ingeridas, mesmo que em quantidade mínima.

QUESTÃO 30

Em antropologia, entende-se por técnicas do corpo as maneiras pelas quais os humanos, de sociedade a sociedade, de uma forma tradicional, sabem servir-se de seu corpo. Essas técnicas variam conforme idade, gênero, rendimento e adaptabilidades. Nesse sentido, o corpo é a nossa primeira e mais importante ferramenta, porém o refinamento dessas técnicas ocorre nas fronteiras entre as ciências, por meio de interfaces com a biomecânica, a cinesiologia, a fisiologia, a nutrição, entre outras, o que implica a construção de um saber complexo.

Ao planejar, prescrever, orientar e supervisionar atividades físicas e(ou) esportivas sob a perspectiva da abordagem do pensamento complexo, o profissional de educação física que trate desse aspecto deve

- A** integrar equipes disciplinares em busca do atendimento de seu público-alvo.
- B** buscar a construção de um saber transdisciplinar que integre os conhecimentos e os profissionais de outras áreas disciplinares.
- C** assessorar a construção de um saber multidisciplinar que consiga atender com eficiência às expectativas daqueles sob seu atendimento.
- D** assegurar seu profissionalismo exclusivamente em sua área específica, como postura ética e eficaz, garantidora da estética da educação física ante as demais áreas do saber.
- E** construir um saber interdisciplinar que seja capaz de dar conta das necessidades e abordagens teóricas existentes nas fronteiras entre as ciências, sempre de modo ético e responsável.

QUESTÃO 31

Natanael, dono de uma pequena academia, recebeu a visita de um representante comercial da empresa *Physical Education Measurements*, oferecendo-lhe a instalação e a manutenção de um *software* de avaliação física para acompanhamento dos clientes. Apesar de o preço ser razoável, Natanael está com dúvidas sobre a qualidade dos testes utilizados para alimentar o programa.

Quais são os critérios de um bom teste sobre os quais Natanael deve se basear para decidir acerca da compra do referido *software*?

- A** Confiabilidade, fidedignidade e estabilidade.
- B** Fidedignidade, validade e objetividade.
- C** Reprodutibilidade, confiabilidade e objetividade.
- D** Flexibilidade, economia e confiabilidade.
- E** Objetividade, aplicabilidade e validade.

QUESTÃO 32

Avalie as asserções a seguir e a relação proposta entre elas. As relações esporte-televisão vêm alterando, progressiva e rapidamente, a maneira como percebemos e praticamos o esporte. A televisão transformou-se em uma parceira para apoio mútuo, indispensável aos espetáculos esportivos, o que os leva a uma relação de dependência econômica.

PORQUE

A associação entre mídia e esporte conduziu, por um lado, ao incremento do profissionalismo do esporte e ao aprimoramento científico e tecnológico do treinamento esportivo e, por outro, à busca da vitória a qualquer preço.

Acerca dessas asserções, assinale a opção correta.

- A** As duas asserções são proposições verdadeiras, e a segunda é uma justificativa correta da primeira.
- B** As duas asserções são proposições verdadeiras, mas a segunda não é uma justificativa correta da primeira.
- C** A primeira asserção é uma proposição verdadeira, e a segunda é uma proposição falsa.
- D** A primeira asserção é uma proposição falsa, e a segunda é uma proposição verdadeira.
- E** As duas asserções são proposições falsas.

ÁREA LIVRE

QUESTÃO 33

A Conferência Internacional sobre os Sete Saberes, promovida pela UNESCO no ano de 2010, no Brasil, tratou da religação de saberes fundamentais para a Educação e de sua necessária vivência nos mais diversos ambientes socioculturais. Trata-se de: (a) cegueiras do conhecimento; (b) conhecimento pertinente; (c) condição humana; (d) identidade terrena; (e) enfrentar incertezas; (f) compreensão humana; (g) ética do gênero humano. No âmbito da Educação Física, há conteúdos culturais que favorecem as vivências de indeterminabilidade e de imprevisibilidade, independentemente da ação direta do profissional, uma vez que a auto-organização vivencial desses conteúdos culturais mobiliza tal experiencialidade.

Considerando a prática do *skate* de rua, analise o contexto abaixo.

Observando-se a prática do *skate* de rua por um grupo de jovens esportistas em condições de autoaprendizagem vivencial, percebe-se que eles incorporam o erro como fonte de aprendizagem, respeitam a sua vez para realizar as manobras, não demonstram discriminação de gênero, mostram-se colaborativos quando os colegas têm dificuldades para realizar as manobras, proporcionando-lhes “dicas” facilitadoras para o bom desempenho, valorizam e incentivam mutuamente as manobras dos colegas e evitam colocar em risco os transeuntes.

O contexto acima representado prioriza a aprendizagem vivencial sobre qual saber?

- A** Cegueiras do conhecimento.
- B** Ética do gênero humano.
- C** Enfrentar as incertezas.
- D** Compreensão humana.
- E** Identidade terrena.

QUESTÃO 34

Ceschini e Lima (2005), em pesquisa realizada com 6 362 empregados de 14 indústrias de São Paulo, Curitiba e Rio de Janeiro, relativa ao perfil de vida ativo de cada funcionário, obtiveram os seguintes dados:

50,7%	sedentários
38,6%	moderadamente ativos
8,6%	ativos
2,1%	muito ativos

CESCHINI F. L.; LIMA V. **Nível de atividade física em trabalhadores do setor administrativo e fabril**: uma análise de acordo com o gênero, setor de trabalho e participação em programa de ginástica laboral. 9º Congresso paulista de educação física, Jundiaí, p. 149-52, 2005 (adaptado).

Considerando o nível de sedentarismo apresentado na pesquisa, na intervenção para promover um estilo de vida ativo dos indivíduos fora do local de trabalho, um profissional de educação física deve

- I. possibilitar a compreensão dos conceitos básicos relacionados à saúde e à aptidão física.
- II. elaborar palestras que estimulem a prática de atividades físicas fora do local de trabalho.
- III. aplicar periodicamente uma bateria de testes físicos, com o objetivo de medir, avaliar e classificar os empregados, conforme o desempenho físico.
- IV. organizar eventos esportivos competitivos, com o intuito de medir e comparar o desempenho dos empregados por meio da prática esportiva.

É correto apenas o que se afirma em

- A** I e II.
- B** I e III.
- C** I, II e IV.
- D** II, III e IV.
- E** III e IV.

QUESTÃO 35

A postura, ou alinhamento corporal, refere-se à posição do corpo, parado ou em movimento, e envolve o estado de equilíbrio das diversas partes corporais sob a ação da gravidade (...) Bons hábitos posturais conduzem a boa aparência, eficiência mecânica nos movimentos e menor risco de lesões, sendo dependentes da força e da flexibilidade, aliadas à prática consciente e inconsciente que produzem esses hábitos.

NAHAS, M. V. **Atividade física, saúde e qualidade de vida:** conceitos e sugestões para um estilo de vida ativo. Londrina: Midiograf, p.68-69, 2001 (adaptado).

Diversos estudos demonstram que o avanço tecnológico decorrente do uso de computadores tem contribuído para o aumento de lombalgias, seja no ambiente de trabalho, seja no ambiente doméstico. Nessa perspectiva, entre as orientações que devem ser transmitidas por profissionais de educação física aos usuários de computador, incluem-se

- I. manter a região lombar apoiada no encosto da cadeira.
- II. posicionar os joelhos e o quadril mantendo ângulo de 45°, quando sentado.
- III. sustentar a cabeça e o pescoço em posição reta e manter ombros e braços relaxados.
- IV. ajustar o topo da tela ao nível dos olhos e posicionar-se a um comprimento de braço de distância do teclado do computador.

É correto o que se afirma em

- A** I e II, apenas.
- B** I e III, apenas.
- C** II e IV, apenas.
- D** I, III e IV, apenas.
- E** I, II, III e IV.

QUESTÃO 36

Os termos utilizados para a referência às pessoas com deficiências variam de tempos em tempos conforme reflexões linguísticas e sociológicas de seus protagonistas e atores sociais. Em geral, o significado do vocábulo “deficiente” está associado aos conceitos vinculados à esfera das relações de produção, implicando a necessidade de superação de dificuldades pessoais, para além daquelas que lhes são impostas pela sociedade. A diagnose, prescrição e orientação de atividades físicas para pessoas com deficiência ocorrem no sentido de promover a interação social e a inclusão balizadas por princípios cidadãos, sendo necessário, muitas vezes, ultrapassar a tendência de superproteção familiar, principalmente em se tratando de crianças e adolescentes.

Nesse sentido, o profissional de educação física, ao trabalhar com esse segmento de pessoas, após o convencimento e consentimento familiar, deverá

- I. saber diagnosticar cada quadro, para prescrever e orientar atividades específicas segundo os limites e potencialidades individuais.
- II. ter a dimensão do carinho e do cuidado para que tais indivíduos vivenciem experiências motoras indispensáveis à sua formação cidadã, prescrevendo limites às eventuais potencialidades.
- III. ter a consciência dos direitos e deveres das pessoas deficientes, condição que consubstancia a construção de uma sociedade democrática de direito.
- IV. considerar a existência de necessidade de superação e, portanto, de fazer com que cada indivíduo ultrapasse os seus limites, posto ser esta uma forma incontestável de reconhecimento social.

São corretas apenas as afirmações

- A** I e II.
- B** I e III.
- C** III e IV.
- D** I, II e IV.
- E** II, III e IV.

QUESTÃO 37

Um professor de educação física, atuante em um projeto de atividades extracurriculares em uma instituição de ensino, na modalidade futsal, ao assumir a sua turma, verificou que estavam matriculados dois alunos com deficiências, sendo um deles deficiente auditivo, do tipo profundo, e o outro deficiente motor, do tipo hemiplégico.

Nessa situação, analise as correspondências estabelecidas entre as ações do profissional e a classificação dessas ações.

- I. Posicionar-se e conduzir as aulas de modo a ser visto por toda a turma é uma ação integradora.
- II. Adotar comandos visuais durante as aulas é uma ação inclusiva.
- III. Permitir que o aluno hemiplégico ocupe apenas a posição de goleiro é uma ação excludente.
- IV. Propor ao grupo que elaborare formas de promover a plena participação de todos é uma ação inclusiva.
- V. Dispensar o aluno hemiplégico da parte competitiva da aula é uma ação segregadora.

Estão corretas apenas as associações estabelecidas em

- A** I, II e IV. **B** I, II e V. **C** I, III e V. **D** II, III e IV. **E** III, IV e V.

QUESTÃO 38

Os próximos jogos olímpicos, a serem realizados em Londres, em 2012, marcarão o centenário da famosa Ode ao Esporte, de Pierre de Coubertin, que valoriza a ética e a estética da vivência esportiva. São nove proposições que, se articuladas, poderiam promover o maior espetáculo esportivo do planeta: 1. Essência da vida; 2. Beleza; 3. Justiça; 4. Ousadia; 5. Honra; 6. Alegria; 7. Fecundidade; 8. Progresso; 9. Paz. Essas proposições direcionaram o espírito olímpico a partir das concepções positivistas daquele contexto histórico.

COUBERTIN, P. The philosophical foundation of modern olympism [Les assesses philosophiques de l' Olympisme moderne], in: Le Sport Suisse. Vol. 31, 1935. In: MULLER, N. (ed.) Olympism, **selected writings, Pierre de Coubertin 1863 – 1937**. Lausanne: International Olympic Committee.

Como integrante de uma equipe esportiva, cabe ao profissional de educação física trabalhar conteúdos atitudinais relativos aos aspectos éticos e estéticos do espírito olímpico. Tomando como referência essas ideias, redija um texto dissertativo que contemple os tópicos apresentados a seguir, no contexto socioesportivo.

- a) Origem dos jogos e atualização do conceito de espírito olímpico feito por Coubertin. (valor: 5,0 pontos)
- b) Tradição da "Ode" de Coubertin e o esporte contemporâneo. (valor: 5,0 pontos)

RASCUNHO - QUESTÃO 38

1	
2	
3	
4	
5	
6	
7	
8	
9	
10	
11	
12	
13	
14	
15	

QUESTÃO 39

Suponha que um grupo de pessoas idosas busque programas de atividades físicas para melhorar sua qualidade de vida e seu bem-estar. Elas aderem ao Projeto Vida Saudável e são submetidos a um processo de avaliação, para posterior prescrição dos exercícios.

Na qualidade de profissional responsável pelas atividades do Projeto, redija um texto dissertativo acerca da metodologia que você adotaria para a prescrição dos exercícios, descrevendo os seguintes aspectos:

- a) um procedimento de avaliação funcional; (valor: 5,0 pontos)
- b) um procedimento de prescrição de exercício físico. (valor: 5,0 pontos)

RASCUNHO - QUESTÃO 39

1	
2	
3	
4	
5	
6	
7	
8	
9	
10	
11	
12	
13	
14	
15	

ÁREA LIVRE

QUESTÃO 40

Relatos de dores na coluna lombar têm sido cada vez mais frequentes entre praticantes e não praticantes de exercícios físicos regulares. Segundo estudos da Universidade de West Virginia, nos Estados Unidos da América, e do Instituto de Ciências Biomédicas, da Universidade de São Paulo, realizar exercícios físicos pelo menos duas vezes por semana contribui para amenizar dores na região lombar.

Considerando as ideias expressas acima, redija um texto dissertativo que contemple os seguintes aspectos:

- a) as possíveis causas de dores nas costas; (valor: 5,0 pontos)
- b) os cuidados que devem ser tomados em relação à prescrição de exercícios físicos para pessoas que apresentem queixa de dor lombar. (valor: 5,0 pontos)

RASCUNHO - QUESTÃO 40

1	
2	
3	
4	
5	
6	
7	
8	
9	
10	
11	
12	
13	
14	
15	

ÁREA LIVRE

QUESTIONÁRIO DE PERCEPÇÃO DA PROVA

As questões abaixo visam levantar sua opinião sobre a qualidade e a adequação da prova que você acabou de realizar. Assinale as alternativas correspondentes à sua opinião nos espaços apropriados do Caderno de Respostas.

Agradecemos sua colaboração.

QUESTÃO 1

Qual o grau de dificuldade desta prova na parte de Formação Geral?

- A** Muito fácil.
- B** Fácil.
- C** Médio.
- D** Difícil.
- E** Muito difícil.

QUESTÃO 2

Qual o grau de dificuldade desta prova na parte de Componente Específico?

- A** Muito fácil.
- B** Fácil.
- C** Médio.
- D** Difícil.
- E** Muito difícil.

QUESTÃO 3

Considerando a extensão da prova, em relação ao tempo total, você considera que a prova foi

- A** muito longa.
- B** longa.
- C** adequada.
- D** curta.
- E** muito curta.

QUESTÃO 4

Os enunciados das questões da prova na parte de Formação Geral estavam claros e objetivos?

- A** Sim, todos.
- B** Sim, a maioria.
- C** Apenas cerca da metade.
- D** Poucos.
- E** Não, nenhum.

QUESTÃO 5

Os enunciados das questões da prova na parte de Componente Específico estavam claros e objetivos?

- A** Sim, todos.
- B** Sim, a maioria.
- C** Apenas cerca da metade.
- D** Poucos.
- E** Não, nenhum.

QUESTÃO 6

As informações/instruções fornecidas para a resolução das questões foram suficientes para resolvê-las?

- A** Sim, até excessivas.
- B** Sim, em todas elas.
- C** Sim, na maioria delas.
- D** Sim, somente em algumas.
- E** Não, em nenhuma delas.

QUESTÃO 7

Você se deparou com alguma dificuldade ao responder à prova. Qual?

- A** Desconhecimento do conteúdo.
- B** Forma diferente de abordagem do conteúdo.
- C** Espaço insuficiente para responder às questões.
- D** Falta de motivação para fazer a prova.
- E** Não tive qualquer tipo de dificuldade para responder à prova.

QUESTÃO 8

Considerando apenas as questões objetivas da prova, você percebeu que

- A** não estudou ainda a maioria desses conteúdos.
- B** estudou alguns desses conteúdos, mas não os aprendeu.
- C** estudou a maioria desses conteúdos, mas não os aprendeu.
- D** estudou e aprendeu muitos desses conteúdos.
- E** estudou e aprendeu todos esses conteúdos.

QUESTÃO 9

Qual foi o tempo gasto por você para concluir a prova?

- A** Menos de uma hora.
- B** Entre uma e duas horas.
- C** Entre duas e três horas.
- D** Entre três e quatro horas.
- E** Quatro horas, e não consegui terminar.



ENADE 2010

EXAME NACIONAL DE DESEMPENHO DOS ESTUDANTES

INEP

Ministério
da Educação