



MINISTÉRIO DA EDUCAÇÃO
INSTITUTO NACIONAL DE ESTUDOS E PESQUISAS EDUCACIONAIS ANÍSIO TEIXEIRA
DIRETORIA DE ESTATÍSTICAS EDUCACIONAIS
COORDENAÇÃO GERAL DO CENSO DA EDUCAÇÃO SUPERIOR

CENSO DA EDUCAÇÃO SUPERIOR 2011

Manual do Usuário

Módulo Migração
Versão 2.0

Brasília – DF
2012

APRESENTAÇÃO

Visando ao melhor entendimento do respondente, o Censo da Educação Superior 2011 traz o presente Manual do Usuário. Com uma linguagem simples, uma descrição passo-a-passo das telas do sistema e os conceitos e regras usados no Censo, o Inep busca o constante aperfeiçoamento dos seus procedimentos de coleta, tratamento e disseminação dos dados da educação superior.

Para esse ano de referência, a principal mudança diz respeito à obrigatoriedade do CPF do aluno, em cumprimento ao Parágrafo único do Artigo 61-H, da Portaria Normativa nº 40, de 12 de dezembro de 2007. Recomendamos que sejam acessados os documentos relativos à coleta, como os questionários de pesquisa, no seguinte endereço eletrônico: www.censosuperior.inep.gov.br.

Contamos com a participação das IES em mais um caminho de aprimoramento da qualidade das estatísticas produzidas e desejamos aos Pesquisadores Institucionais um bom trabalho!

Equipe do Censo da Educação Superior

censosuperior@inep.gov.br

(61) 2022-3128

(61) 2022-3130

(61) 2022-3131

(61) 2022-3132

(61) 2022-3138

INTRODUÇÃO

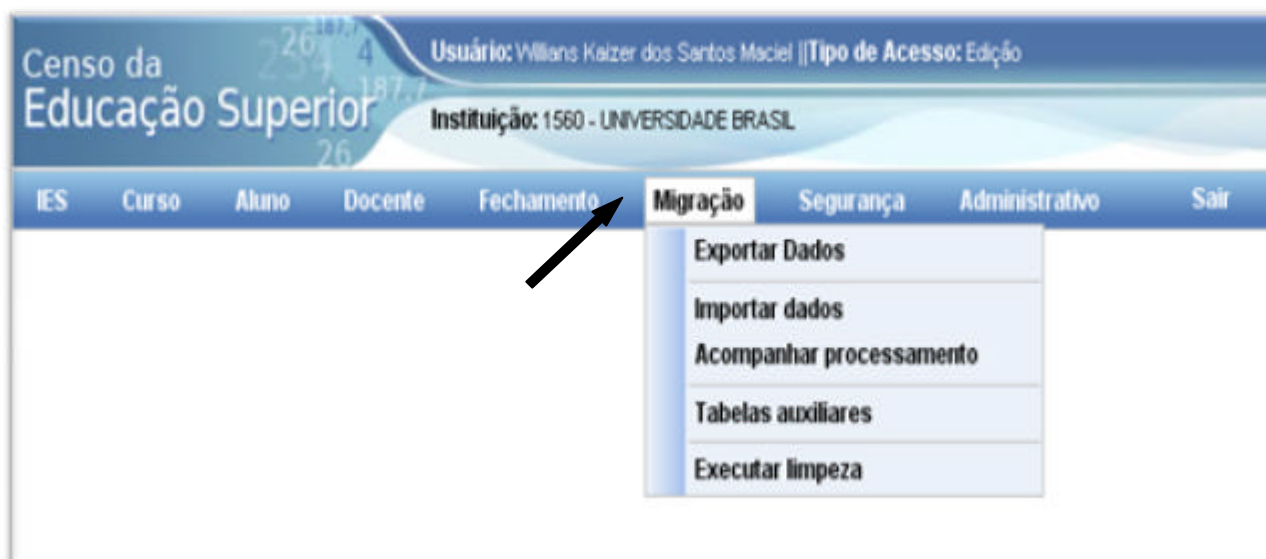
O módulo Migração disponibiliza um conjunto de funcionalidades que permitem que as IES migrem as informações provenientes de suas bases de dados locais para o repositório central do Censo da Educação Superior 2011. Para que isto seja alcançado, definiram-se três leiautes de arquivos que contemplam as informações de “Cursos”, de “Alunos” e de “Docentes” que serão coletadas pelo Censo.

Este Manual descreve os procedimentos necessários para a confecção e o envio dos referidos arquivos, bem como as principais funcionalidades disponibilizadas no módulo Migração que ajudarão as IES a enviarem corretamente as informações da instituição. A parte final do documento apresenta os três leiautes dos arquivos (Curso, Aluno e Docente) com suas instruções de preenchimento.

MÓDULO MIGRAÇÃO – OPÇÕES DE USO

Ao acessar a página principal do Censo da Educação Superior 2011, as abas com todos os módulos serão mostradas na barra superior do sistema. Para iniciar o procedimento de migração, clique sobre o item “Migração”. Nessa aba aparecerão cinco opções de uso:

- Exportar Dados;
- Importar Dados;
- Acompanhar Processamento;
- Tabelas Auxiliares;
- Executar Limpeza.



A seguir, serão apresentadas as principais funcionalidades de cada opção de uso do módulo MIGRAÇÃO, as informações gerais para a produção do arquivo de importação e os layouts dos módulos Curso, Docente e Aluno.

EXPORTAR DADOS

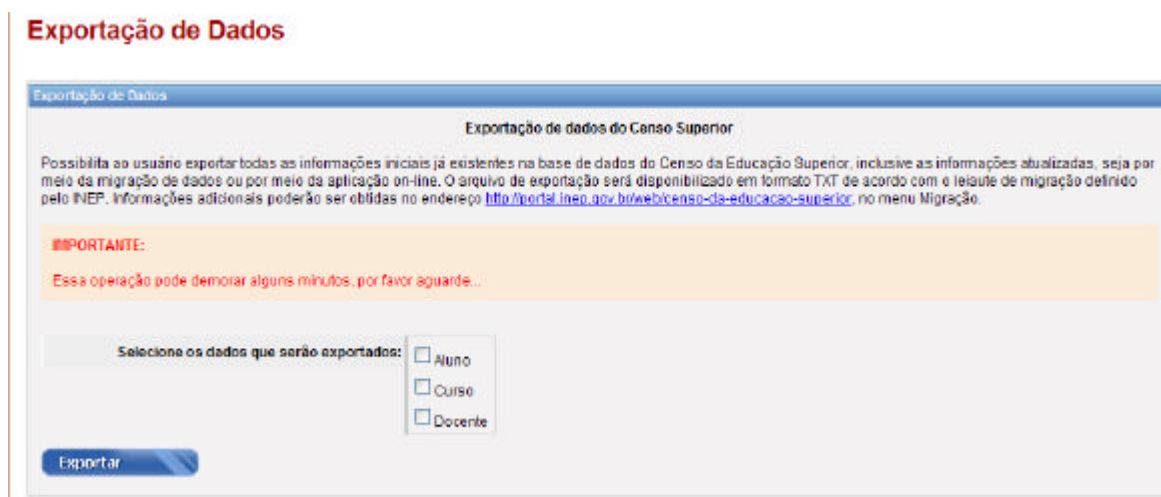
Esta opção possibilitará ao usuário exportar as informações iniciais de docentes e alunos carregados do Censo 2010 para a base de dados do Censo 2011 e, também, essas

informações atualizadas para 2011, seja por meio da migração de dados ou via on-line no próprio sistema.

Para iniciar a exportação de dados, selecione a aba “Migração” da barra de ferramentas superior do sistema e depois clicar em “Exportar Dados”.

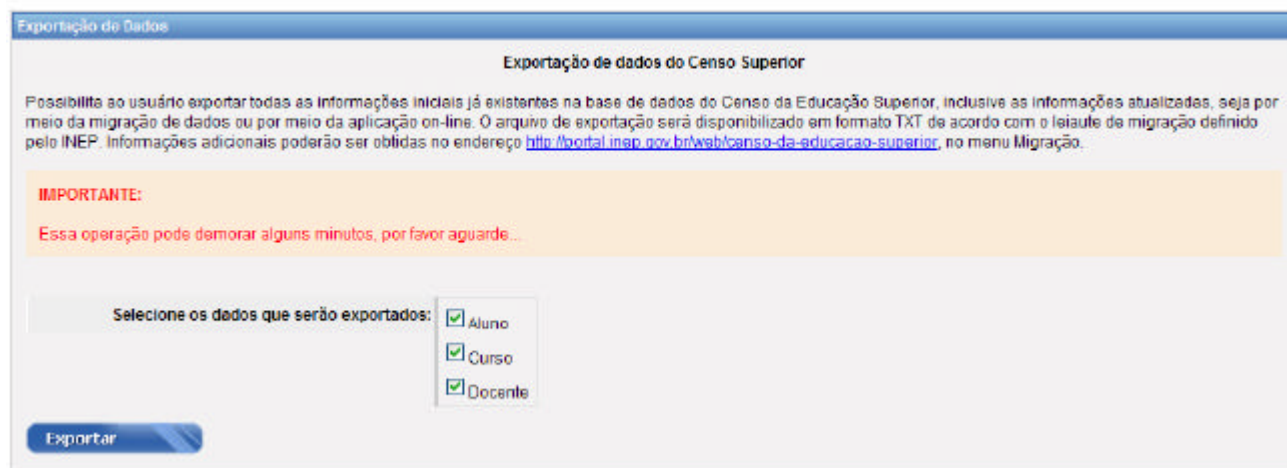


Após esse procedimento, será apresentada uma tela com as caixas de seleção dos arquivos a serem exportados. Para exportar apenas os dados de alunos, selecione a opção “ALUNOS” e clique em “Exportar”.



Para exportar mais de um arquivo de migração, selecione as respectivas caixas de seleção e clique em “Exportar”. Nesse caso, será disponibilizado um arquivo para cada módulo.

Exportação de Dados



Exportação de Dados

Exportação de dados do Censo Superior

Possibilita ao usuário exportar todas as informações iniciais já existentes na base de dados do Censo da Educação Superior, inclusive as informações atualizadas, seja por meio da migração de dados ou por meio da aplicação on-line. O arquivo de exportação será disponibilizado em formato TXT de acordo com o leiaute de migração definido pelo INEP. Informações adicionais poderão ser obtidas no endereço <http://portal.inep.gov.br/web/censo-da-educacao-superior>, no menu Migração.

IMPORTANTE:

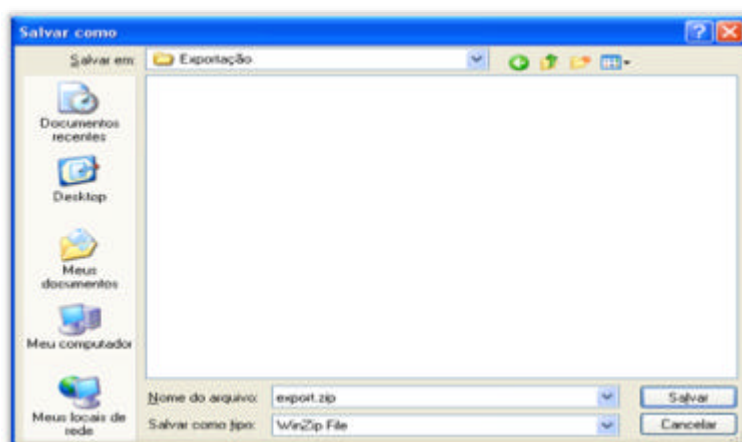
Essa operação pode demorar alguns minutos, por favor aguarde...

Selecione os dados que serão exportados:

- Aluno
- Curso
- Docente

Exportar

Após clicar no botão “Exportar”, o sistema abrirá a tela de download do arquivo e mostrará a mensagem de seu navegador questionando se deseja salvar ou abrir o arquivo. Se desejar salvar o arquivo, será necessário indicar o local de armazenamento, caso contrário, o arquivo poderá ser aberto em tela.



O arquivo de exportação será disponibilizado em formato txt e estará compactado no formato ZIP, de acordo com o leiaute de migração definido pelo Inep. O arquivo poderá ser descompactado com qualquer programa de compactação – por exemplo: WINZIP.

RECOMENDAÇÕES IMPORTANTES

- Será necessário selecionar pelo menos uma opção de dados para exportar;
- As duas opções poderão ser selecionadas ao mesmo tempo;
- As informações do ID do aluno no INEP estarão disponíveis nos arquivos de exportação, no campo específico de acordo com o leiaute de importação.

IMPORTAR DADOS

A opção Importar Dados consiste em selecionar e enviar um arquivo para a base de dados do Censo da Educação Superior 2011. Esse arquivo passará pela validação da estrutura e dos dados e, posteriormente, será feita a inclusão do mesmo em um fila de espera para processamento. Esta fila obedecerá a ordem do envio dos arquivos.

O sistema possibilitará a importação de três tipos de arquivos – Curso, Docente e Aluno. A importação de cada um dos arquivos deverá ser agendada pelo usuário por meio do menu “ Migração >> Importar dados”. A importação efetiva dos dados para a base central do Censo Superior será realizada em horário pré-definido pelo INEP.



O usuário poderá realizar a importação dos três módulos, de dois, ou apenas de um, conforme sua necessidade, ou seja, o usuário poderá escolher, por exemplo, preencher o módulo Docente pelo sistema on-line e importar apenas os dados de alunos.

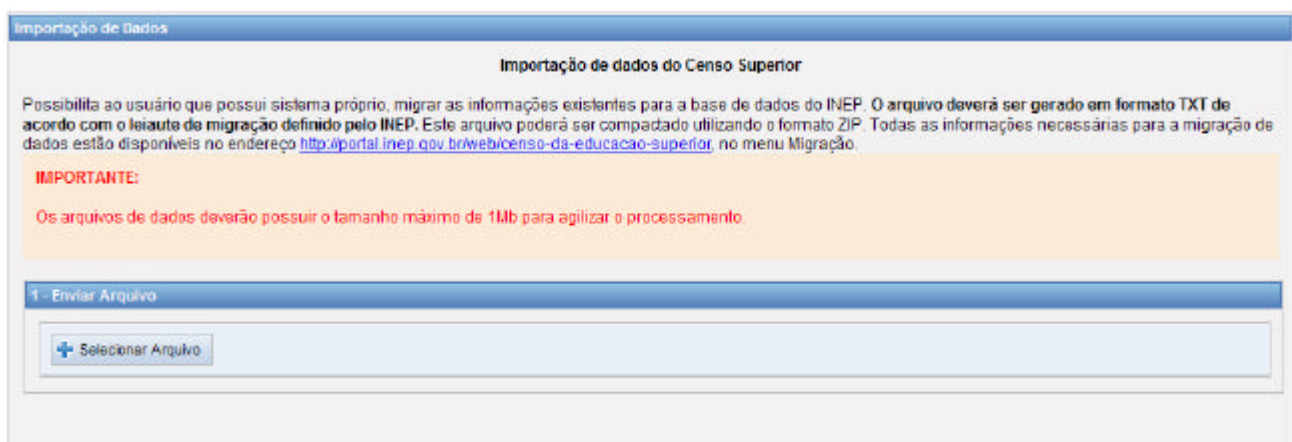
Nesses casos, no entanto, será preciso ficar atento quanto à dependência entre os módulos/arquivos de Aluno e Docente com o módulo Curso. Será necessário informar previamente no módulo Curso se existem alunos vinculados naquele determinado curso no ano letivo de 2011. Logo, para iniciar o processo de importação dos arquivos de determinado curso, a informação censitária do curso deverá estar respondida.

RECOMENDAÇÕES IMPORTANTES

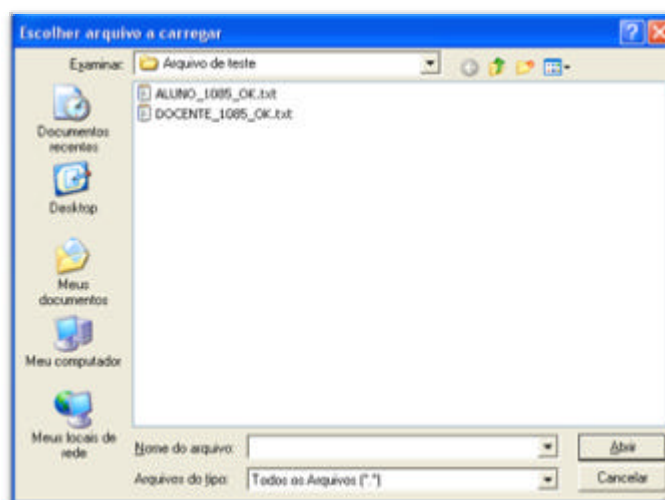
- Não será possível enviar vários arquivos de uma única vez para a validação da estrutura e dos dados;

- Poderá realizar importações parciais (Ex: vários arquivos de Alunos cada um contendo 1.000 alunos);
- O tamanho do arquivo de importação deverá ter no **MÁXIMO 1MB**;
- O arquivo deverá ser um arquivo TEXTO com a extensão TXT;
- O arquivo poderá ser compactado com o formato ZIP;
- É aconselhável a divisão de grandes arquivos para facilitar o processamento.

Para iniciar a importação de um arquivo, clique em “Selecionar arquivo” . Uma nova janela será aberta para selecionar o arquivo:



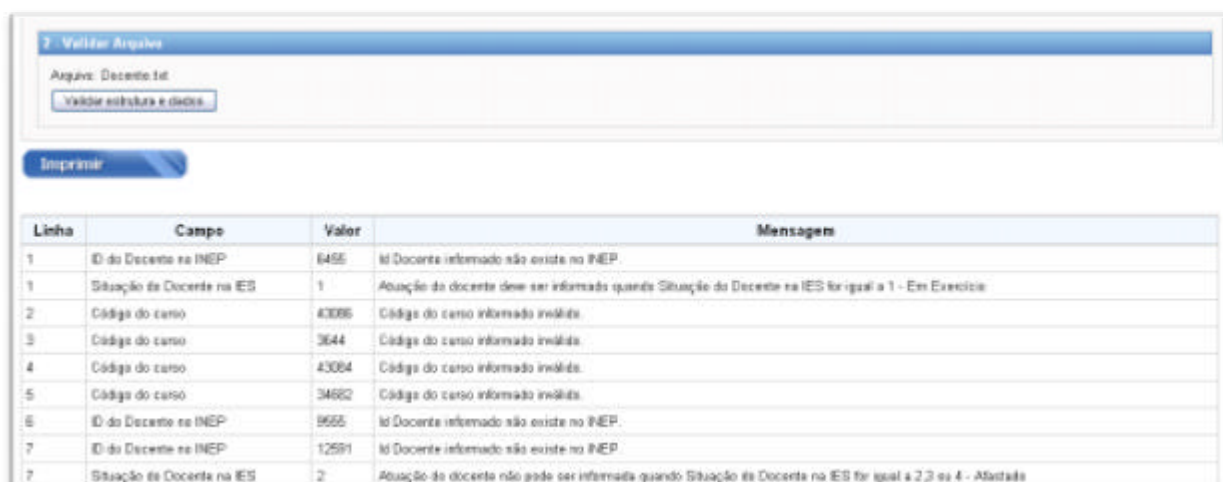
Depois de selecionado o arquivo do seu computador, clique em “Abrir”. O arquivo selecionado será enviado para o servidor do Inep para a validação de estrutura e dos dados e posterior processamento.



Após esta operação, será disponibilizada a opção “Validar estrutura e dados” que efetuará a validação de estrutura e dos dados do arquivo. Esse procedimento irá verificar todos os campos que constam no leiaute de cada arquivo. Serão realizadas as verificações de tamanho do campo, tipo de campo, obrigatoriedade ou não de cada campo, valores válidos do campo e demais regras descritas no leiaute.

Caso a validação apresente erros, o sistema os exibirá na forma de uma listagem, para que possam ser sanados.

Como exemplo:



Linha	Campo	Valor	Mensagem
1	ID do Docente no INEP	6455	Id Docente informado não existe no INEP.
1	Situação do Docente na IES	1	Atribuição do docente deve ser informado quando Situação do Docente na IES for igual a 1 - Em Exercício
2	Código do curso	43086	Código do curso informado inválido.
3	Código do curso	3644	Código do curso informado inválido.
4	Código do curso	43084	Código do curso informado inválido.
5	Código do curso	34682	Código do curso informado inválido.
6	ID do Docente no INEP	9555	Id Docente informado não existe no INEP.
7	ID do Docente no INEP	12591	Id Docente informado não existe no INEP.
7	Situação do Docente na IES	2	Atribuição do docente não pode ser informada quando Situação do Docente na IES for igual a 2,3 ou 4 - Matada

Na lista de erros que poderão ser apresentados na validação de estrutura e de dados, aparecerá o número da linha no arquivo onde ocorreu o erro, o campo nessa linha, o seu valor e uma mensagem explicando o erro ocorrido. Para a resolução dos erros apresentados, verifique no leiaute de importação, o campo apresentado no relatório de erros e sigam as instruções contidas.

RECOMENDAÇÕES IMPORTANTES

- Será armazenada SOMENTE a última validação com erro para cada um dos tipos de arquivo. Ou seja, se um arquivo de docentes for validado com erro e um novo arquivo de docentes for enviado, e também apresentar erros de validação, somente o último arquivo será armazenado para consulta;
- Se não forem encontrados erros na validação do arquivo, o sistema efetuará o agendamento da importação e mostrará a tela para acompanhar o processamento.

ACOMPANHAR PROCESSAMENTO

Esta opção possibilitará que seja realizado o acompanhamento da importação de cada um dos arquivos enviados pela IES.

Usário: Willians Kaizer dos Santos Maciel || Tipo de Acesso: Edição
Instituição: 1560 - UNIVERSIDADE BRASIL

IES Curso Aluno Docente Fechamento **Migração** Segurança Administrativo Sair

Exportar Dados
Importar dados
Acompanhar processamento
Tabelas auxiliares
Executar limpeza

IES Curso Docente Aluno Migração Fechamento Relatórios Segurança Administrativo Principal Sair

Acompanhar processamento

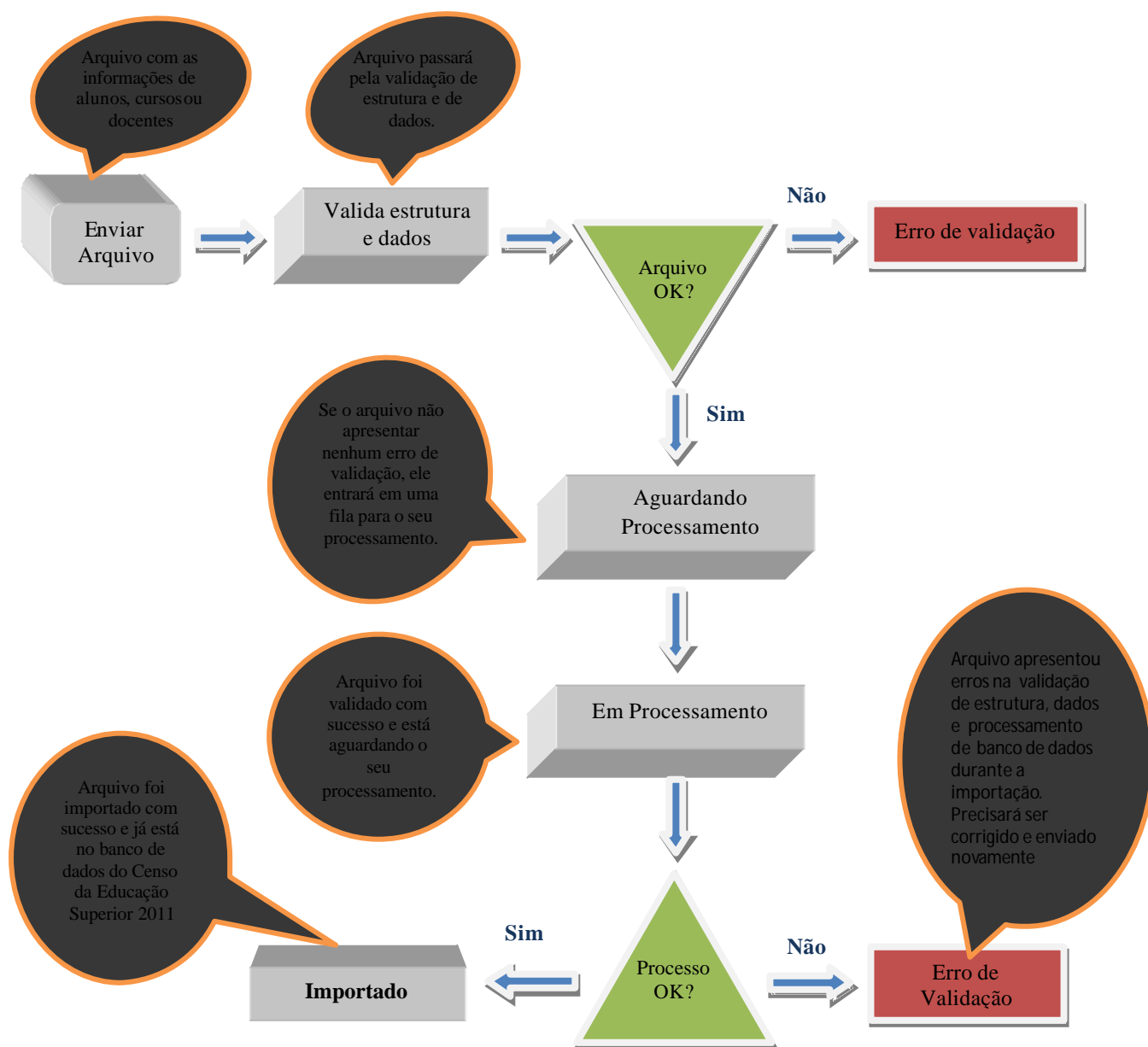
Data/Hora de Agendamento	Tipo de Arquivo	CPF - Nome	Arquivo	Data/Hora de Processamento	Status	Relatório	Excluir	Execução Imediata
02-02-2010 14:11:20	ES	-----	export.zip	04/02/2010 12:15:23	Recusado	Relatório		

As seguintes informações estão disponíveis para acompanhamento:

- Data/hora do agendamento: a data e o horário que foi realizado o agendamento
- Tipo de arquivo:
 - Aluno
 - Curso
 - Docente
- CPF - Nome: CPF e o nome do usuário que efetuou o agendamento
- Arquivo: link para o arquivo agendado
- Data/hora de processamento: a data e o horário que foi realizado o processamento
- Status:
 - Erro de validação: arquivo apresentou erros na validação de estrutura e dos dados;

- Aguardando processamento: arquivo foi validado com sucesso e está na fila aguardando o processamento.
- Em processamento: arquivo foi validado com sucesso e está em processamento;
- Recusado: arquivo apresentou erros na validação de estrutura, dados e processamento de banco de dados durante a importação;
- Importado: arquivo foi importado com sucesso.
- Relatório:
 - Recibo de importação: agendamento com status [Importado] emitirá recibo contendo as informações da importação do arquivo;
 - Relatório de erros: agendamento com status [Erro de validação] ou [Recusado] emitirá relatório descritivo de erros.
 - Excluir: realiza a exclusão do agendamento. Esta opção somente estará disponível para arquivos com status [Aguardando Processamento].

FLUXO DE IMPORTAÇÃO



TABELAS AUXILIARES



Esta opção fornecerá o link para um conjunto de tabelas auxiliares, armazenadas em arquivos do Microsoft Excel, que deverão ser utilizadas na confecção dos arquivos de migração de acordo com os leituates. As seguintes tabelas auxiliares estarão disponíveis para consulta:

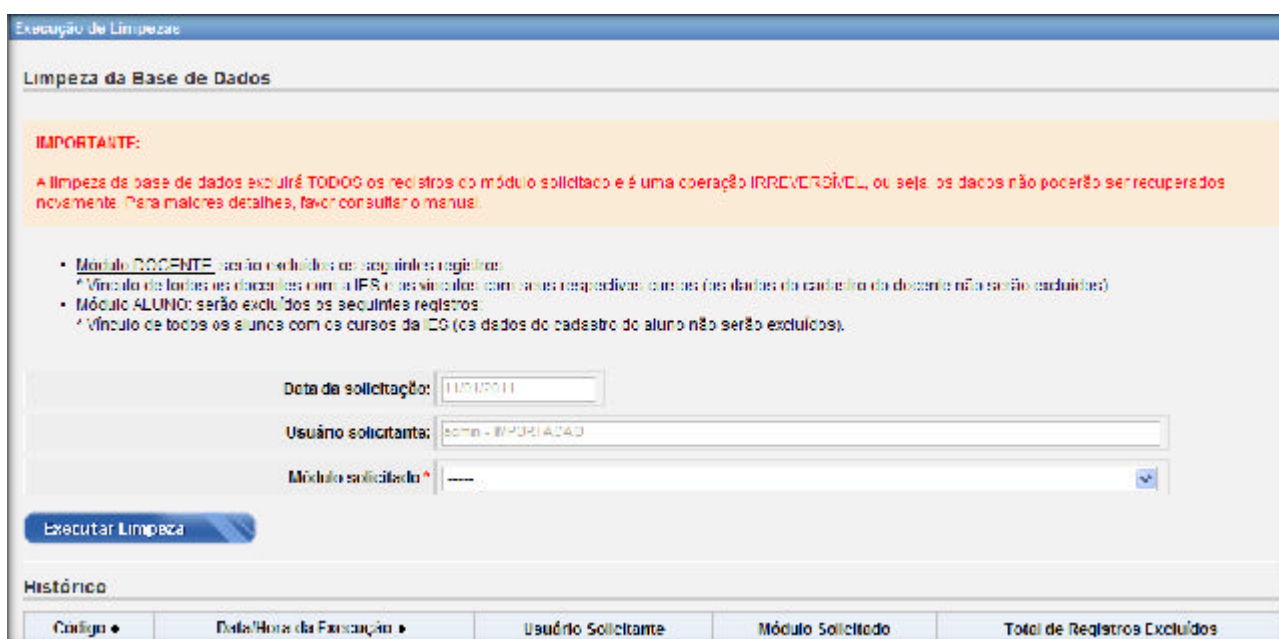
- País de origem – Código e o nome do país de origem do docente ou do aluno;
- UF – Código e o nome do estado de origem do docente ou do aluno;
- Município – Código e o nome do município de origem do docente ou do aluno;
- Cursos da IES – Código do curso no Inep, o nome, a modalidade e a data de início de seu funcionamento.



EXECUTAR LIMPEZA

Esta opção permitirá que o PI realize a limpeza dos dados de alunos e docentes da base do Censo da Educação Superior. A limpeza da base de dados excluirá os registros do módulo solicitado e é uma operação IRREVERSÍVEL, ou seja, os dados não poderão ser recuperados novamente.

Para executar a limpeza dos dados, selecione o módulo desejado e clique sobre “Executar limpeza”.



Para cada módulo selecionado serão excluídos os seguintes registros:

- Módulo DOCENTE: Vínculo de todos os docentes com a IES e os vínculos com seus respectivos cursos (os dados do cadastro do docente não serão excluídos).
- Módulo ALUNO: Vínculo de todos os alunos com os cursos da IES (os dados do cadastro do aluno não serão excluídos).

INFORMAÇÕES GERAIS SOBRE A ELABORAÇÃO DOS ARQUIVOS

Para o envio das informações, via importação de cursos, docentes e alunos para o Censo da Educação Superior é necessário a produção pela IES de um arquivo de texto (txt) seguindo as orientações dos leiautes correspondentes aos módulos que poderão ser migrados.

Abaixo, estão relacionadas algumas informações acerca da produção desse arquivo de importação:

- Formato do arquivo: o arquivo de importação deverá ser OBRIGATORIAMENTE um arquivo texto e possuir a extensão TXT. Ele poderá ser compactado para o formato Zip.
- O arquivo não poderá ultrapassar o tamanho de 1MB.
- Separador de campos: os campos deverão ser separados por “|” (pipe) e os registros deverão ser separados por uma nova linha. O último campo de cada linha do arquivo de importação não deverá ser fechado pelo “|” (pipe).
- Ordem dos campos: os campos deverão ser informados de acordo com a ordem pré-definida no leiaute do respectivo arquivo.
- Tamanho dos campos: os campos poderão ter:
 - Tamanho Fixo: o campo de tamanho fixo deverá ter o tamanho exato definido na coluna Tamanho do leiaute.
 - Tamanho Variável: O campo de tamanho variável poderá ter qualquer tamanho até o máximo estabelecido na coluna Tamanho;
- Tipo dos campos: os campos poderão ser dos tipos:
 - Numérico: Apenas números poderão ser utilizados.
 - Alfanumérico: Poderão ser informados números ou letras.
 - Data: informações com 8 (oito) caracteres no formato ddmmaaaa.
- Campos obrigatórios, opcionais e condicionais:
 - Obrigatório: são campos que devem ser obrigatoriamente informados, caso contrário será apresentada mensagem de erro;

- Opcional: são campos que não serão necessariamente preenchidos. Neste caso específico, eles serão enviados entre “|” sem nenhum espaço em branco;
- Condicionais: são aqueles que, para serem informados, deverão satisfazer uma regra específica.

RECOMENDAÇÕES IMPORTANTES

- Legenda do leiaute
- Tam ? Tamanho do campo
- F/V ? Campo Fixo ou Variável
- Tipo ?
 - N - Numérico
 - A – Alfanumérico
 - D - Data
- OB/OP/C ?
 - OB – Obrigatório
 - OP – Opcional
 - C - Condicional

LEIAUTE – ARQUIVO CURSO

LEIAUTE DE MIGRAÇÃO – ARQUIVO CURSO 2011							
Ordem	Campo	Tam	F/V	Tipo	OB/OP/C	Valores válidos	Instruções
CABEÇALHO DO ARQUIVO - REGISTRO 20							
1	Tipo do registro	2	F	N	OB	20	<ul style="list-style-type: none"> Deverá ser obrigatoriamente preenchido com o valor 20.
2	ID da IES	12	V	N	OB	Númerico (0 a 9)	<ul style="list-style-type: none"> Deverá ser obrigatoriamente preenchido com caracteres numéricos de "0 a 9", com, no máximo, 12 posições.
3	Tipo do arquivo	1	F	N	OB	2	<ul style="list-style-type: none"> Deverá ser obrigatoriamente preenchido com o valor 2.
REGISTRO DO CURSO - REGISTRO 21							
1	Tipo do registro	2	F	N	OB	21	<ul style="list-style-type: none"> Deverá ser obrigatoriamente preenchido com o valor 21.
2	ID do curso	12	V	N	OB	Númerico (0 a 9)	<ul style="list-style-type: none"> Deverão ser utilizados caracteres numéricos de "0 a 9", com, no máximo, 12 posições.
3	Curso teve aluno vinculado em 2011	1	F	N	OB	0 – Não 1 – Sim	<ul style="list-style-type: none"> Deverá ser obrigatoriamente preenchido com um dos valores válidos (0 ou 1). Somente uma opção pode ser informada.
4	Motivo de curso sem aluno vinculado em 2011	1	V	N	C	1 – Curso extinto 2 – Curso novo 3 – Curso representado por outro curso da IES 4 – Curso ativo sem demanda	<ul style="list-style-type: none"> Obrigatório se o curso informado NÃO teve aluno vinculado em 2011; Deverão ser utilizados os caracteres numéricos de "1 a 4". Os demais caracteres não serão aceitos. Somente uma opção pode ser informada.
5	Curso representado por outro curso da IES	12	V	N	C	Númerico (0 a 9)	<ul style="list-style-type: none"> Código do curso que está representando o curso que não teve aluno vinculado em 2011 Obrigatório se informado a opção 3 (curso representado por outro curso da IES) do campo 4; Deverão ser utilizados caracteres numéricos de "0 a 9", com, no máximo, 12 posições.
6	Turno de funcionamento do curso - Matutino	1	F	N	C	0. Não 1. Sim	<ul style="list-style-type: none"> Obrigatório se o curso informado teve aluno vinculado em 2011 e for da modalidade Presencial; Deverá ser obrigatoriamente preenchido com um dos valores válidos (0 ou 1). Somente uma opção pode ser informada.

							<ul style="list-style-type: none"> Obrigatório informar a opção "1. Sim" em pelo menos um dos turnos de funcionamento.
7	Número de vagas oferecidas - turno matutino	5	V	N	C	Numérico (0 a 9)	<ul style="list-style-type: none"> Obrigatório se o curso informado teve aluno vinculado em 2011 e o curso funcione nesse turno; Deverão ser utilizados os caracteres numéricos de "0 a 9". Os demais caracteres não serão aceitos. O valor informado deverá ser, obrigatoriamente, entre "0 e 99999".
8	Número de inscritos no turno matutino	6	V	N	C	Numérico (0 a 9)	<ul style="list-style-type: none"> Obrigatório se o curso informado teve aluno vinculado em 2011 e o curso funcione nesse turno; Deverão ser utilizados os caracteres numéricos de "0 a 9". Os demais caracteres não serão aceitos. O valor informado deverá ser, obrigatoriamente, entre "0 e 99999".
9	Prazo mínimo para integralização no turno matutino	3	V	N	C	Numérico (0 a 9) e Símbolo (. ,)	<ul style="list-style-type: none"> Obrigatório se o curso informado teve aluno vinculado em 2011 e o curso funcione nesse turno; Deverão ser utilizados os caracteres numéricos de "0 a 9" e Símbolo (. ,). Os demais caracteres não serão aceitos. O campo permite a entrada de números fracionados (1 casa decimal) apenas iguais a 0 ou 5. Exemplo: 2,5 ou 2.0.
10	Turno de funcionamento do curso – Vespertino	1	F	N	C	0. Não 1. Sim	<ul style="list-style-type: none"> Obrigatório se o curso informado teve aluno vinculado em 2011 e for da modalidade Presencial; Deverá ser obrigatoriamente preenchido com um dos valores válidos (0 ou 1). Somente uma opção pode ser informada. Obrigatório informar a opção "1. Sim" em pelo menos um dos turnos de funcionamento.
11	Número de vagas oferecidas - turno vespertino	5	V	N	C	Numérico (0 a 9)	<ul style="list-style-type: none"> Obrigatório se o curso informado teve aluno vinculado em 2011 e o curso funcione nesse turno; Deverão ser utilizados os caracteres numéricos de "0 a 9". Os demais caracteres não serão aceitos. O valor informado deverá ser, obrigatoriamente, entre "0 e 99999".

							99999".
12	Número de inscritos no turno vespertino	6	V	N	C	Numérico (0 a 9)	<ul style="list-style-type: none"> Obrigatório se o curso informado teve aluno vinculado em 2011 e o curso funcione nesse turno; Deverão ser utilizados os caracteres numéricos de "0 a 9". Os demais caracteres não serão aceitos. O valor informado deverá ser, obrigatoriamente, entre "0 e 99999".
13	Prazo mínimo para integralização no turno Vespertino	3	V	N	C	Numérico (0 a 9) e Símbolo (.,)	<ul style="list-style-type: none"> Obrigatório se o curso informado teve aluno vinculado em 2011 e o curso funcione nesse turno; Deverão ser utilizados os caracteres numéricos de "0 a 9" e Símbolo (.,). Os demais caracteres não serão aceitos. O campo permite a entrada de números fracionados (1 casa decimal) apenas iguais a 0 ou 5. Exemplo: 2,5 ou 2.0.
14	Turno de funcionamento do curso – Noturno	1	F	N	C	0. Não 1. Sim	<ul style="list-style-type: none"> Obrigatório se o curso informado teve aluno vinculado em 2011 e for da modalidade Presencial; Deverá ser obrigatoriamente preenchido com um dos valores válidos (0 ou 1). Somente uma opção pode ser informada. Obrigatório informar a opção "1. Sim" em pelo menos um dos turnos de funcionamento.
15	Número de vagas oferecidas - turno noturno	5	V	N	C	Numérico (0 a 9)	<ul style="list-style-type: none"> Obrigatório se o curso informado teve aluno vinculado em 2011 e o curso funcione nesse turno; Deverão ser utilizados os caracteres numéricos de "0 a 9". Os demais caracteres não serão aceitos. O valor informado deverá ser, obrigatoriamente, entre "0 e 99999".
16	Número de inscritos no turno noturno	6	V	N	C	Numérico (0 a 9)	<ul style="list-style-type: none"> Obrigatório se o curso informado teve aluno vinculado em 2011 e o curso funcione nesse turno; Deverão ser utilizados os caracteres numéricos de "0 a 9". Os demais caracteres não serão aceitos. O valor informado deverá ser, obrigatoriamente, entre "0 e 99999".
17	Prazo mínimo para	3	V	N	C	Numérico (0 a	<ul style="list-style-type: none"> Obrigatório se o curso

	integralização no turno noturno					9) e Símbolo (. ,)	<p>informado teve aluno vinculado em 2011 e o curso funcione nesse turno;</p> <ul style="list-style-type: none"> • Deverão ser utilizados os caracteres numéricos de "0 a 9" e Símbolo (. ,). Os demais caracteres não serão aceitos. • O campo permite a entrada de números fracionados (1 casa decimal) apenas iguais a 0 ou 5. Exemplo: 2,5 ou 2.0.
18	Turno de funcionamento do curso – Integral	1	F	N	C	0. Não 1. Sim	<ul style="list-style-type: none"> • Obrigatório se o curso informado teve aluno vinculado em 2011 e for da modalidade Presencial; • Deverá ser obrigatoriamente preenchido com um dos valores válidos (0 ou 1). • Somente uma opção pode ser informada. • Obrigatório informar a opção "1. Sim" em pelo menos um dos turnos de funcionamento.
19	Número de vagas oferecidas - turno integral	5	V	N	C	Numérico (0 a 9)	<ul style="list-style-type: none"> • Obrigatório se o curso informado teve aluno vinculado em 2011 e o curso funcione nesse turno; • Deverão ser utilizados os caracteres numéricos de "0 a 9". Os demais caracteres não serão aceitos. • O valor informado deverá ser, obrigatoriamente, entre "0 e 99999".
20	Número de inscritos no turno integral	6	V	N	C	Numérico (0 a 9)	<ul style="list-style-type: none"> • Obrigatório se o curso informado teve aluno vinculado em 2011 e o curso funcione nesse turno; • Deverão ser utilizados os caracteres numéricos de "0 a 9". Os demais caracteres não serão aceitos. • O valor informado deverá ser, obrigatoriamente, entre "0 e 99999".
21	Prazo mínimo para integralização no turno integral	3	V	N	C	Numérico (0 a 9) e Símbolo (. ,)	<ul style="list-style-type: none"> • Obrigatório se o curso informado teve aluno vinculado em 2011 e o curso funcione nesse turno; • Deverão ser utilizados os caracteres numéricos de "0 a 9" e Símbolo (. ,). Os demais caracteres não serão aceitos. • O campo permite a entrada de números fracionados (1 casa decimal) apenas iguais a 0 ou 5. Exemplo: 2,5 ou 2.0.
22	Número de vagas	5	V	N	C	Numérico (0 a	<ul style="list-style-type: none"> • Obrigatório se o curso

	oferecidas - EAD					9)	<p>informado teve aluno vinculado em 2011 e for da modalidade à <u>Distância</u>;</p> <ul style="list-style-type: none"> • Deverão ser utilizados os caracteres numéricos de "0 a 9". Os demais caracteres não serão aceitos. • O valor informado deverá ser, obrigatoriamente, entre "0 e 99999".
23	Número de inscritos no EAD	6	V	N	C	Numérico (0 a 9)	<ul style="list-style-type: none"> • Obrigatório se o curso informado teve aluno vinculado em 2011 e for da modalidade à <u>Distância</u>; • Deverão ser utilizados os caracteres numéricos de "0 a 9". Os demais caracteres não serão aceitos. • O valor informado deverá ser, obrigatoriamente, entre "0 e 99999".
24	Prazo mínimo para integralização para curso EaD	3	V	N	C	Numérico (0 a 9) e Símbolo (. ,)	<ul style="list-style-type: none"> • Obrigatório se o curso informado teve aluno vinculado em 2011 e for da modalidade à <u>Distância</u>; • Deverão ser utilizados os caracteres numéricos de "0 a 9" e Símbolo (. ,). Os demais caracteres não serão aceitos. • O campo permite a entrada de números fracionados (1 casa decimal) apenas iguais a 0 ou 5. Exemplo: 2,5 ou 2.0.
25	Condições de ensino-aprendizagem, por meio de tecnologia assistiva ou ajudas técnicas, a pessoas com deficiência	1	F	N	C	0 - Não 1 – Sim	<ul style="list-style-type: none"> • Obrigatório se o curso informado teve aluno vinculado em 2011; • Deverá ser obrigatoriamente preenchido com um dos valores válidos (0 ou 1); • Somente uma opção pode ser informada; • Quando informado 1. "sim" neste campo, é obrigatória que, em pelo menos um tipo de condição de ensino-aprendizagem, seja informada a opção 1. "sim".
26	Recursos de tecnologia assistiva disponíveis às pessoas com deficiência: Material em Braille	1	F	N	C	0 - Não 1 – Sim	<ul style="list-style-type: none"> • Obrigatório se informada a opção 1. "Sim" no campo "Condições de ensino-aprendizagem, por meio de tecnologia assistiva ou ajudas técnicas, a pessoas com deficiência". • Somente poderá ser informado se informada a opção 1. "Sim" no campo "Condições de ensino-aprendizagem, por meio de

							<p>tecnologia assistiva ou ajudas técnicas, a pessoas com deficiência”.</p> <ul style="list-style-type: none"> • Deverá ser obrigatoriamente preenchido com um dos valores válidos (0 ou 1); • Somente uma opção pode ser informada.
27	Recursos de tecnologia assistiva disponíveis às pessoas com deficiência: Material em áudio	1	F	N	C	0 - Não 1 – Sim	<ul style="list-style-type: none"> • Obrigatório se informada a opção 1. “Sim” no campo “Condições de ensino-aprendizagem, por meio de tecnologia assistiva ou ajudas técnicas, a pessoas com deficiência”. • Somente poderá ser informado se informada a opção 1. “Sim” no campo “Condições de ensino-aprendizagem, por meio de tecnologia assistiva ou ajudas técnicas, a pessoas com deficiência”. • Deverá ser obrigatoriamente preenchido com um dos valores válidos (0 ou 1); • Somente uma opção pode ser informada.
28	Recursos de tecnologia assistiva disponíveis às pessoas com deficiência: Recursos de informática acessível	1	F	N	C	0 - Não 1 – Sim	<ul style="list-style-type: none"> • Obrigatório se informada a opção 1. “Sim” no campo “Condições de ensino-aprendizagem, por meio de tecnologia assistiva ou ajudas técnicas, a pessoas com deficiência”. • Somente poderá ser informado se informada a opção 1. “Sim” no campo “Condições de ensino-aprendizagem, por meio de tecnologia assistiva ou ajudas técnicas, a pessoas com deficiência”. • Deverá ser obrigatoriamente preenchido com um dos valores válidos (0 ou 1); • Somente uma opção pode ser informada.
29	Recursos de tecnologia assistiva disponíveis às pessoas com deficiência: Material em formato impresso em caractere ampliado	1	F	N	C	0 - Não 1 – Sim	<ul style="list-style-type: none"> • Obrigatório se informada a opção 1. “Sim” no campo “Condições de ensino-aprendizagem, por meio de tecnologia assistiva ou ajudas técnicas, a pessoas com deficiência”. • Somente poderá ser informado se informada a opção 1. “Sim” no campo “Condições de ensino-

							<p>aprendizagem, por meio de tecnologia assistiva ou ajudas técnicas, a pessoas com deficiência”.</p> <ul style="list-style-type: none"> • Deverá ser obrigatoriamente preenchido com um dos valores válidos (0 ou 1); • Somente uma opção pode ser informada.
30	Recursos de tecnologia assistiva disponíveis às pessoas com deficiência: Material pedagógico tátil	1	F	N	C	0 - Não 1 – Sim	<ul style="list-style-type: none"> • Obrigatório se informada a opção 1. “Sim” no campo “Condições de ensino-aprendizagem, por meio de tecnologia assistiva ou ajudas técnicas, a pessoas com deficiência”. • Somente poderá ser informado se informada a opção 1. “Sim” no campo “Condições de ensino-aprendizagem, por meio de tecnologia assistiva ou ajudas técnicas, a pessoas com deficiência”. • Deverá ser obrigatoriamente preenchido com um dos valores válidos (0 ou 1); • Somente uma opção pode ser informada.
31	Recursos de tecnologia assistiva disponíveis às pessoas com deficiência: Recursos de acessibilidade à comunicação	1	F	N	C	0 - Não 1 – Sim	<ul style="list-style-type: none"> • Obrigatório se informada a opção 1. “Sim” no campo “Condições de ensino-aprendizagem, por meio de tecnologia assistiva ou ajudas técnicas, a pessoas com deficiência”. • Somente poderá ser informado se informada a opção 1. “Sim” no campo “Condições de ensino-aprendizagem, por meio de tecnologia assistiva ou ajudas técnicas, a pessoas com deficiência”. • Deverá ser obrigatoriamente preenchido com um dos valores válidos (0 ou 1); • Somente uma opção pode ser informada.
32	Recursos de tecnologia assistiva disponíveis às pessoas com deficiência: Tradutor e intérprete de língua brasileira de sinais	1	F	N	C	0 - Não 1 – Sim	<ul style="list-style-type: none"> • Obrigatório se informada a opção 1. “Sim” no campo “Condições de ensino-aprendizagem, por meio de tecnologia assistiva ou ajudas técnicas, a pessoas com deficiência”. • Somente poderá ser informado se informada a opção 1. “Sim” no campo

							<p>“Condições de ensino-aprendizagem, por meio de tecnologia assistiva ou ajudas técnicas, a pessoas com deficiência”.</p> <ul style="list-style-type: none"> • Deverá ser obrigatoriamente preenchido com um dos valores válidos (0 ou 1); • Somente uma opção pode ser informada.
33	Recursos de tecnologia assistiva disponíveis às pessoas com deficiência: Guia intérprete	1	F	N	C	0 - Não 1 - Sim	<ul style="list-style-type: none"> • Obrigatório se informada a opção 1. “Sim” no campo “Condições de ensino-aprendizagem, por meio de tecnologia assistiva ou ajudas técnicas, a pessoas com deficiência”. • Somente poderá ser informado se informada a opção 1. “Sim” no campo “Condições de ensino-aprendizagem, por meio de tecnologia assistiva ou ajudas técnicas, a pessoas com deficiência”. • Deverá ser obrigatoriamente preenchido com um dos valores válidos (0 ou 1); • Somente uma opção pode ser informada.
34	Recursos de tecnologia assistiva disponíveis às pessoas com deficiência: Material didático em língua brasileira de sinais	1	F	N	C	0 - Não 1 - Sim	<ul style="list-style-type: none"> • Obrigatório se informada a opção 1. “Sim” no campo “Condições de ensino-aprendizagem, por meio de tecnologia assistiva ou ajudas técnicas, a pessoas com deficiência”. • Somente poderá ser informado se informada a opção 1. “Sim” no campo “Condições de ensino-aprendizagem, por meio de tecnologia assistiva ou ajudas técnicas, a pessoas com deficiência”. • Deverá ser obrigatoriamente preenchido com um dos valores válidos (0 ou 1); • Somente uma opção pode ser informada.
35	Recursos de tecnologia assistiva disponíveis às pessoas com deficiência: Inserção da disciplina de língua brasileira de sinais no curso	1	F	N	C	0 - Não 1 - Sim	<ul style="list-style-type: none"> • Obrigatório se informada a opção 1. “Sim” no campo “Condições de ensino-aprendizagem, por meio de tecnologia assistiva ou ajudas técnicas, a pessoas com deficiência”. • Somente poderá ser informado se informada a

							<p>opção 1. “Sim” no campo “Condições de ensino-aprendizagem, por meio de tecnologia assistiva ou ajudas técnicas, a pessoas com deficiência”.</p> <ul style="list-style-type: none"> • Deverá ser obrigatoriamente preenchido com um dos valores válidos (0 ou 1); • Somente uma opção pode ser informada.
36	Recursos de tecnologia assistiva disponíveis às pessoas com deficiência: Material didático em formato impresso acessível	1	F	N	C	0 - Não 1 – Sim	<ul style="list-style-type: none"> • Obrigatório se informada a opção 1. “Sim” no campo “Condições de ensino-aprendizagem, por meio de tecnologia assistiva ou ajudas técnicas, a pessoas com deficiência”. • Somente poderá ser informado se informada a opção 1. “Sim” no campo “Condições de ensino-aprendizagem, por meio de tecnologia assistiva ou ajudas técnicas, a pessoas com deficiência”. • Deverá ser obrigatoriamente preenchido com um dos valores válidos (0 ou 1); • Somente uma opção pode ser informada.
37	Recursos de tecnologia assistiva disponíveis às pessoas com deficiência: Material didático digital acessível	1	F	N	C	0 - Não 1 – Sim	<ul style="list-style-type: none"> • Obrigatório se informada a opção 1. “Sim” no campo “Condições de ensino-aprendizagem, por meio de tecnologia assistiva ou ajudas técnicas, a pessoas com deficiência”. • Somente poderá ser informado se informada a opção 1. “Sim” no campo “Condições de ensino-aprendizagem, por meio de tecnologia assistiva ou ajudas técnicas, a pessoas com deficiência”. • Deverá ser obrigatoriamente preenchido com um dos valores válidos (0 ou 1); • Somente uma opção pode ser informada.
38	Utiliza instalações para aulas práticas (laboratórios)?	1	F	N	C	0 – Não 1 – Sim	<ul style="list-style-type: none"> • Obrigatório se informada a opção 1, no campo 3 (curso teve aluno vinculado em 2011). • Deverá ser obrigatoriamente preenchido com um dos valores válidos (0 ou 1). • Somente uma opção pode ser

							informada.
39	Oferece disciplina a distância?	1	F	N	C	0 – Não 1 – Sim	<ul style="list-style-type: none"> Obrigatório se o curso tiver a modalidade de ensino igual a "Presencial". Somente poderá ser informado se o curso tiver a modalidade de ensino igual a "Presencial" e deverá ser obrigatoriamente preenchido com um dos valores válidos (0 ou 1). Somente uma opção pode ser informada.
40	Percentual de carga horária do curso oferecido à distância	2	V	N	C	Numérico (0 a 9) Valores: 1 a 20	<ul style="list-style-type: none"> Obrigatório se informada a opção "1 – Sim" no campo "Oferece disciplina a distância?". Somente poderá ser informado quando informada a opção "1 – Sim" no campo "Oferece disciplina a distância?". Deverá ser obrigatoriamente preenchido com valores numéricos de "0 a 9". O valor informado deverá ser, obrigatoriamente, entre "1 e 20".
REGISTRO DOS LABORATÓRIOS DO CURSO - REGISTRO 22							
1	Tipo do registro	2	F	N	C	22	<ul style="list-style-type: none"> Obrigatório quando informado 1. "sim" no campo "utiliza instalações para aulas práticas (laboratórios)". Somente poderá ser preenchido quando informado 1. "sim" no campo "utiliza instalações para aulas práticas (laboratórios)". Deverá ser obrigatoriamente preenchido com o valor 22.
2	Código do laboratório	4	V	N	C	Tabela de laboratórios já vinculados às unidades de funcionamento da IES	<ul style="list-style-type: none"> Deverá ser preenchido obrigatoriamente de acordo com a tabela de laboratórios disponível no hotsite www.Censosuperior.inep.gov.br e nas tabelas auxiliares no módulo Migração dentro do sistema de coleta do Censo da educação superior.

	tecnologia assistiva ou ajudas técnicas, a pessoas com deficiência	
26	Recursos de tecnologia assistiva disponíveis às pessoas com deficiência: Material em Braille	
27	Recursos de tecnologia assistiva disponíveis às pessoas com deficiência: Material em áudio	
28	Recursos de tecnologia assistiva disponíveis às pessoas com deficiência: Recursos de informática acessível	
29	Recursos de tecnologia assistiva disponíveis às pessoas com deficiência: Material em formato impresso em caractere ampliado	
30	Recursos de tecnologia assistiva disponíveis às pessoas com deficiência: Material pedagógico tátil	
31	Recursos de tecnologia assistiva disponíveis às pessoas com deficiência: Recursos de acessibilidade à comunicação	
32	Recursos de tecnologia assistiva disponíveis às pessoas com deficiência: Tradutor e intérprete de língua brasileira de sinais	
33	Recursos de tecnologia assistiva disponíveis às pessoas com deficiência: Guia intérprete	
34	Recursos de tecnologia assistiva disponíveis às pessoas com deficiência: Material didático em língua brasileira de sinais	
35	Recursos de tecnologia assistiva disponíveis às pessoas com deficiência: Inserção da disciplina de língua brasileira de sinais no curso	
36	Recursos de tecnologia assistiva disponíveis às pessoas com deficiência: Material didático em formato impresso acessível	
37	Recursos de tecnologia assistiva disponíveis às pessoas com deficiência: Material didático digital acessível	
38	Utiliza instalações para aulas práticas (laboratórios)?	1
39	Oferece disciplina a distância?	0
40	Percentual de carga horária do curso oferecido à distância	

Tipo 22: código do laboratório vinculado ao curso

Ordem	Nome do campo	Conteúdo do campo
1	Tipo do registro	22
2	Código do laboratório	421

Montagem do arquivo: deverá ser obedecida a seguinte ordem dos registros

Tipo 20: arquivo deve conter obrigatoriamente um registro deste tipo.

Tipo 21: arquivo deve conter obrigatoriamente um registro deste tipo.

Tipo 22: arquivo não precisa ter este registro e poderá ter mais de um registro deste tipo (condicional) para cada registro do tipo 21. Caso o curso possua dois ou mais laboratórios vinculados, o registro 22 deverá ser repetido para cada vínculo, NÃO informando novamente o registro 21.

LEIAUTE - ARQUIVO DOCENTE

LEIAUTE DE MIGRAÇÃO – ARQUIVO DOCENTE 2011							
Ordem	Campo	Tam	F/V	Tipo	OB/OP/C	Valores válidos	Instruções
CABEÇALHO DO ARQUIVO - REGISTRO 30							
1	Tipo do Registro	2	F	N	OB	30	<ul style="list-style-type: none"> Deverá ser obrigatoriamente preenchido com o valor 30.
2	ID da IES no Inep	12	V	N	OB	Numérico (0-9)	<ul style="list-style-type: none"> Deverá ser obrigatoriamente preenchido com o código da IES no Inep.
3	Tipo do Arquivo	1	F	N	OB	3	<ul style="list-style-type: none"> Deverá ser obrigatoriamente preenchido com o valor 3.
REGISTRO DO DOCENTE - REGISTRO 31							
1	Tipo do Registro	2	F	N	OB	31	<ul style="list-style-type: none"> Deverá ser obrigatoriamente preenchido com o valor 31.
2	ID do Docente na IES	20	V	A	OP	Alfanumérico (A-Z) (0-9)	<ul style="list-style-type: none"> Poderão ser utilizados os caracteres de "A a Z" e "0 a 9". Os demais caracteres não serão aceitos.
3	Nome	120	V	A	OB	Alfa (A-Z)	<ul style="list-style-type: none"> Poderão ser utilizados os caracteres de "A a Z" em CAIXA ALTA. Os demais caracteres não serão aceitos. A repetição de mais de quatro caracteres iguais consecutivos não será aceita. Deverá ter mais de 1 palavra.
4	CPF	11	F	A	OB	Numérico (0-9)	<ul style="list-style-type: none"> O CPF é uma informação obrigatória. Poderão ser utilizados os caracteres numéricos de "0 a 9". Os demais caracteres não serão aceitos. Não serão aceitos CPFs com os números: "00000000191", "00000000000", "11111111111", "22222222222", "33333333333", "44444444444", "55555555555", "66666666666", "77777777777", "88888888888" e "99999999999".
5	Documento de	20	V	A	OP	Alfanumérico	<ul style="list-style-type: none"> Somente poderá ser

	Estrangeiro					(A-Z) (0-9)	<p>preenchido, se informado a opção "3 - Estrangeira" no campo "Nacionalidade".</p> <ul style="list-style-type: none"> • Poderão ser utilizados os caracteres de "0 a 9" e "A a Z". • Os demais caracteres não serão aceitos.
6	Data de Nascimento	8	F	D	OB	Numérico (0-9)	<ul style="list-style-type: none"> • Deverá ser obrigatoriamente preenchido no formato "ddmmaaaa". • A idade não poderá ser inferior a 15 anos nem superior a 110 anos. • Deverá ser uma data válida, com meses com 28, 30 e 31 dias. Nos anos bissextos, considerar fevereiro com 29 dias.
7	Sexo	1	F	N	OB	0 - Masculino 1 - Feminino	<ul style="list-style-type: none"> • Somente uma opção pode ser informada. • Deverá ser obrigatoriamente preenchido com um dos valores válidos (0 ou 1).
8	Cor/Raça	1	F	N	OB	1 - Branca 2 - Preta 3 - Parda 4 - Amarela 5 - Indígena 6 - Não dispõe da informação 0 - Não declarado	<ul style="list-style-type: none"> • Somente uma opção pode ser informada. • Deverá ser obrigatoriamente preenchido com um dos valores válidos (0, 1, 2, 3, 4, 5 ou 6).
9	Nome Completo da Mãe	120	V	A	OP	Alfa (A-Z)	<ul style="list-style-type: none"> • Quando informado, poderão ser utilizados os caracteres de "A a Z" em CAIXA ALTA. • Os demais caracteres não serão aceitos. • A repetição de mais de quatro caracteres iguais consecutivos não será aceita. • Deverá ter mais de 1 palavra.
10	Nacionalidade	1	F	N	OB	1 - Brasileira 2 - Brasileira - Nascido no exterior ou naturalizado 3 - Estrangeira	<ul style="list-style-type: none"> • Somente uma opção pode ser informada. • Deverá ser preenchido com um dos valores válidos (1, 2 ou 3).
11	País de origem	3	F	A	OB	Tabela auxiliar de países, disponível no módulo Migração do sistema.	<ul style="list-style-type: none"> • Deverá ser obrigatoriamente preenchido de acordo com os códigos da tabela corporativa de países. • Para a nacionalidade "1-

							<p>Brasileira" ou "2-Brasileira - naturalizado ou nascido no exterior", somente será válido país de origem igual a "BRA" (Brasil).</p> <ul style="list-style-type: none"> • Para nacionalidade "3-Estrangeira", não poderá ser informado país de origem igual a "BRA" (Brasil). • O código de País de origem deverá ser validado na tabela auxiliar de Países.
12	UF de nascimento	2	F	N	OP	Tabela auxiliar de UF, disponível no módulo Migração do sistema.	<ul style="list-style-type: none"> • Preenchimento opcional. • Somente poderá ser informado se informado a opção "1 - Brasileira" no campo "Nacionalidade". • Informar o código da UF de acordo com a tabela auxiliar de UF.
13	Município de Nascimento	7	F	N	C	Tabela auxiliar de Município, disponível no módulo Migração do sistema.	<ul style="list-style-type: none"> • Somente poderá ser informado, se informado a opção "1 - Brasileira" no campo "Nacionalidade" e se informada a UF de nascimento. • Informar código do Município de acordo com a tabela auxiliar de Municípios. • O código de município deverá pertencer a UF informada no campo "UF de Nascimento".
14	Docente com deficiência	1	F	N	OB	0 - Não 1 - Sim	<ul style="list-style-type: none"> • Somente uma opção pode ser informada. • Deverá ser obrigatoriamente preenchido com um dos valores válidos (0 ou 1). • Se informado "1- Sim" neste campo, é obrigatório que pelo menos um tipo de deficiência seja informada com a opção "1-Sim". <p>REGRAS GERAIS</p> <ul style="list-style-type: none"> • Não poderá ser informada a opção "1-Sim" simultaneamente para: "Cegueira", "Baixa Visão" ou "Surdocegueira", "Surdez", "Deficiência auditiva" ou "Surdocegueira", "Cegueira", "Surdez" e "Surdocegueira"

							"Cegueira" e "Surdez".
15	Tipo de deficiência - Cegueira	1	F	N	C	0 - Não 1 - Sim	<ul style="list-style-type: none"> • Obrigatório se informada a opção "Sim" no campo "Docente com deficiência". • Quando informado, deverá ser preenchido com um dos valores válidos (0 ou 1). • Somente uma opção pode ser informada.
16	Tipo de deficiência – Visão subnormal ou baixa visão	1	F	N	C	0 - Não 1 – Sim	<ul style="list-style-type: none"> • Obrigatório se informada a opção "Sim" no campo "Docente com deficiência". • Quando informado, deverá ser preenchido com um dos valores válidos (0 ou 1). • Somente uma opção pode ser informada.
17	Tipo de deficiência - Surdez	1	F	N	C	0 - Não 1 – Sim	<ul style="list-style-type: none"> • Obrigatório se informada a opção "Sim" no campo "Docente com deficiência". • Quando informado, deverá ser preenchido com um dos valores válidos (0 ou 1). • Somente uma opção pode ser informada.
18	Tipo de deficiência - Auditiva	1	F	N	C	0 - Não 1 – Sim	<ul style="list-style-type: none"> • Obrigatório se informada a opção "Sim" no campo "Docente com deficiência". • Quando informado, deverá ser preenchido com um dos valores válidos (0 ou 1). • Somente uma opção pode ser informada.
19	Tipo de deficiência - Física	1	F	N	C	0 - Não 1 – Sim	<ul style="list-style-type: none"> • Obrigatório se informada a opção "Sim" no campo "Docente com deficiência". • Quando informado, deverá ser preenchido com um dos valores válidos (0 ou 1). • Somente uma opção pode ser informada.
20	Tipo de deficiência - Surdocegueira	1	F	N	C	0 - Não 1 – Sim	<ul style="list-style-type: none"> • Obrigatório se informada a opção "Sim" no campo "Docente com deficiência". • Quando informado, deverá ser preenchido com um dos valores válidos (0 ou 1). • Somente uma opção pode ser informada.
21	Tipo de deficiência - Múltipla	1	F	N	C	0 - Não 1 – Sim	<ul style="list-style-type: none"> • Obrigatório se informada a opção "Sim" no campo "Docente com deficiência". • Quando informado, deverá ser preenchido com um dos valores válidos (0 ou 1). • Somente uma opção pode ser informada.
22	Tipo de deficiência – Intelectual	1	F	N	C	0 – Não 1 - Sim	<ul style="list-style-type: none"> • Obrigatório se informada a opção "Sim" no campo

							<p>"Docente com deficiência".</p> <ul style="list-style-type: none"> • Quando informado, deverá ser preenchido com um dos valores válidos (0 ou 1). • Somente uma opção pode ser informada.
23	Escolaridade	1	F	N	OB	<p>1 - Sem formação de nível superior 2 - Com formação de nível superior</p>	<ul style="list-style-type: none"> • Somente uma opção pode ser informada, correspondente ao mais alto grau de formação. • Deverá ser obrigatoriamente preenchido com um dos valores válidos (1 ou 2).
24	Pós graduação	1	F	N	C	<p>1 - Especialização 2 - Mestrado 3 - Doutorado 0 - Não possui pós-graduação</p>	<ul style="list-style-type: none"> • Somente uma opção pode ser informada, correspondendo ao mais alto grau de formação. • Obrigatório se informada a opção de escolaridade "2 - Com formação de nível superior" • Deverá ser obrigatoriamente preenchido com um dos valores válidos (0, 1, 2 ou 3).
25	Situação do Docente	1	F	N	OB	<p>1 – Esteve em exercício 2 - Afastado para qualificação 3 - Afastado para exercício em outros órgãos/entidades 4 - Afastado por outros motivos</p>	<ul style="list-style-type: none"> • Somente uma opção pode ser informada. • Deverá ser obrigatoriamente preenchido com um dos valores válidos (1, 2, 3, ou 4). • Se informada a opção "1- Esteve em exercício" ao menos um dos campos de "Atuação do docente" deve ser informado com a opção "1-sim".
26	Docente em exercício em 31/12/2011 na IES	1	F	N	C	<p>0 - Não 1 – Sim</p>	<ul style="list-style-type: none"> • Deverá ser obrigatoriamente preenchido quando informada a opção "1- Esteve em exercício" no campo "Situação do docente na IES". • Somente uma opção pode ser informada. • Deverá ser obrigatoriamente preenchido com um dos valores válidos (0 ou 1).
27	Regime de trabalho	1	F	N	C	<p>1 - Tempo integral com DE 2 - Tempo integral sem DE 3 - Tempo</p>	<ul style="list-style-type: none"> • Deverá ser obrigatoriamente preenchido quando informada a opção "1- Esteve em exercício" no campo "Situação do

						parcial 4 - Horista	<p>docente na IES".</p> <ul style="list-style-type: none"> Somente uma opção pode ser informada. Deverá ser obrigatoriamente preenchido com um dos valores válidos (1, 2, 3 ou 4).
28	Docente substituto	1	F	N	C	0 - Não 1 - Sim	<ul style="list-style-type: none"> Deverá ser obrigatoriamente preenchido quando informada a opção "1- Esteve em exercício" no campo "Situação do docente na IES". Somente uma opção pode ser informada. Quando informado, deverá ser preenchido com um dos valores válidos (0 ou 1).
29	Docente visitante	1	F	N	C	0 - Não 1 - Sim	<ul style="list-style-type: none"> Campo de preenchimento obrigatório quando marcada a opção "1. Esteve em exercício" no campo "Situação do docente na IES". Somente uma opção pode ser informada. Deverá ser preenchido com um dos valores válidos (0 ou 1).
30	Tipo de vínculo de docente visitante à IES	1	F	N	C	1 - Em folha 2 - Bolsista	<ul style="list-style-type: none"> Se informado "1. sim" no campo "Docente visitante", o tipo de vínculo é de preenchimento condicional apenas para as IES federais. Somente uma opção pode ser informada. Quando informado, deverá ser preenchido com um dos valores válidos (1 ou 2) para as IES federais.
31	Atuação do Docente - Ensino em curso sequencial de formação específica	1	F	N	C	0 - Não 1 - Sim	<ul style="list-style-type: none"> Deverá ser obrigatoriamente preenchido quando informada a opção "1- Esteve em exercício" no campo "Situação do docente na IES". Somente uma opção pode ser informada. Quando informado, deverá ser preenchido com um dos valores válidos (0 ou 1).
32	Atuação do Docente - Ensino em curso de graduação	1	F	N	C	0 - Não 1 - Sim	<ul style="list-style-type: none"> Deverá ser obrigatoriamente preenchido quando informada a opção "1-

	presencial						<p>Esteve em exercício" no campo "Situação do docente na IES".</p> <ul style="list-style-type: none"> Somente uma opção pode ser informada. Quando informado, deverá ser preenchido com um dos valores válidos (0 ou 1).
33	Atuação do Docente - Ensino em curso de graduação a distância	1	F	N	C	0 - Não 1 - Sim	<ul style="list-style-type: none"> Deverá ser obrigatoriamente preenchido quando informada a opção "1- Esteve em exercício" no campo "Situação do docente na IES". Somente uma opção pode ser informada. Quando informado, deverá ser preenchido com um dos valores válidos (0 ou 1).
34	Atuação do Docente - Ensino de pós-graduação <i>stricto sensu</i> presencial	1	F	N	C	0 - Não 1 - Sim	<ul style="list-style-type: none"> Deverá ser obrigatoriamente preenchido quando informada a opção "1- Esteve em exercício" no campo "Situação do docente na IES". - Somente uma opção pode ser informada. Quando informado, deverá ser preenchido com um dos valores válidos (0 ou 1). Somente poderá ser preenchido se informada a opção "1- Esteve em exercício" no campo "Situação do docente na IES"
35	Atuação do Docente- Ensino de pós-graduação <i>stricto sensu</i> a distância	1	F	N	C	0 - Não 1 - Sim	<ul style="list-style-type: none"> Deverá ser obrigatoriamente preenchido quando informada a opção "1- Esteve em exercício" no campo "Situação do docente na IES". Somente uma opção pode ser informada. Quando informado, deverá ser preenchido com um dos valores válidos (0 ou 1).
36	Atuação do Docente - Pesquisa	1	F	N	C	0 - Não 1 - Sim	<ul style="list-style-type: none"> Deverá ser obrigatoriamente preenchido quando informada a opção "1- Esteve em exercício" no campo "Situação do docente na IES". Somente uma opção pode ser informada.

							<ul style="list-style-type: none"> Quando informado, deverá ser preenchido com um dos valores válidos (0 ou 1).
37	Atuação do Docente - Extensão	1	F	N	C	0 - Não 1 - Sim	<ul style="list-style-type: none"> Deverá ser obrigatoriamente preenchido quando informada a opção "1- Esteve em exercício" no campo "Situação do docente na IES". Somente uma opção pode ser informada. Quando informado, deverá ser preenchido com um dos valores válidos (0 ou 1).
38	Atuação do Docente - Gestão, planejamento e avaliação	1	F	N	C	0 - Não 1 - Sim	<ul style="list-style-type: none"> Deverá ser obrigatoriamente preenchido quando informada a opção "1- Esteve em exercício" no campo "Situação do docente na IES". Somente uma opção pode ser informada. Quando informado, deverá ser preenchido com um dos valores válidos (0 ou 1).
39	Bolsa de Pesquisa	1	F	N	C	0 - Não 1 - Sim	<ul style="list-style-type: none"> Obrigatório se informada a opção "1-Sim" no campo "Atuação do Docente - Pesquisa". Somente uma opção pode ser informada. Quando informado, deverá ser preenchido com um dos valores válidos (0 ou 1).
REGISTRO DO DOCENTE VÍNCULO CURSO - REGISTRO 32							
1	Tipo do registro	2	F	N	C	32	<ul style="list-style-type: none"> Deverá ser obrigatoriamente preenchido com o valor 32 Obrigatório se informada a opção "1- Sim" em alguma das seguintes atuações do docente: "Ensino em curso de graduação presencial", "Ensino em curso de graduação a distancia" ou "ensino em curso seqüencial de formação específica" Somente poderá ser informado se informada a opção "1- Sim" em alguma das seguintes atuações do docente: "Ensino em curso de graduação presencial", "Ensino em curso de graduação a distancia" ou "ensino em curso"

							seqüencial de formação específica"
2	ID do curso	12	V	N	C	Numérico (0-9)	<ul style="list-style-type: none"> • Obrigatório se informada a opção "1- Sim" em alguma das seguintes atuações do docente: "Ensino em curso de graduação presencial", "Ensino em curso de graduação a distancia" ou "ensino em curso seqüencial de formação específica". • Deverá ser obrigatoriamente preenchido com o código do curso com no máximo 12 posições. • Pelo menos um curso deverá ser informado. • O curso deverá estar ativo. • O campo não poderá ser informado para docentes afastados ou docentes que tenham atuação exclusivamente na pesquisa, extensão, pós-graduação ou gestão, planejamento e avaliação. <ul style="list-style-type: none"> • O código do curso será validado de acordo com a atuação selecionada: <ul style="list-style-type: none"> ○ 1) Atuação = Ensino de graduação presencial, curso deve ter Modalidade = 1 (presencial) e Nível = 1 (graduação) ○ 2) Atuação = Ensino de graduação à distância Curso deve ter modalidade = 2 (a distância) e nível = 1 (graduação) ○ 3) Atuação = Ensino em curso seqüencial de formação específica curso deve ter nível = 2 (seqüencial). • Somente poderá ser informado se informada a opção "Esteve em exercício" no campo "Situação do docente na IES" e quando preenchido "1- Sim" nos campos:" Atuação do Docente- Ensino em curso de

							<p>graduação presencial", "Atuação do docente - Ensino em curso de graduação a distância" ou Atuação do docente - Ensino em curso sequencial de formação específica".</p> <ul style="list-style-type: none"> • Caso o docente possua dois ou mais vínculos de cursos na IES, o registro 32 deverá ser repetido para cada vínculo ao curso, NÃO informando novamente o registro 31.
--	--	--	--	--	--	--	--

21	Tipo de deficiência - Múltipla	
22	Tipo de deficiência – Intelectual	
23	Escolaridade	2
24	Pós graduação	2
25	Situação do Docente na IES	1
26	Docente em exercício em 31/12/2011 na IES	1
27	Regime de trabalho	3
28	Docente substituto	1
29	Docente visitante	
30	Tipo de vínculo de docente visitante à IES	
31	Atuação do Docente - Ensino em curso sequencial de formação específica	0
32	Atuação do Docente - Ensino em curso de graduação presencial	1
33	Atuação do Docente - Ensino em curso de graduação a distância	0
34	Atuação do Docente - Ensino de pós-graduação stricto sensu presencial	0
35	Atuação do Docente- Ensino de pós-graduação stricto sensu a distância	0
36	Atuação do Docente - Pesquisa	0
37	Atuação do Docente - Extensão	0
38	Atuação do Docente - Gestão, planejamento e avaliação	0
39	Bolsa de Pesquisa	0

Tipo 32: dados do vínculo do docente com os cursos da IES

Ordem	Nome do campo	Conteúdo do campo
1	Tipo do registro	32
2	ID do curso	53083

Montagem do arquivo: deverá ser obedecida a seguinte ordem dos registros

Tipo 30: arquivo deve conter obrigatoriamente um registro deste tipo.

Tipo 31: arquivo deve conter obrigatoriamente um registro deste tipo.

Tipo 32: arquivo não precisa ter este registro e poderá ter mais de um registro deste tipo (condicional) para cada registro do tipo 31. Caso o docente possua dois ou mais vínculos de cursos na IES, o registro 32 deverá ser repetido para cada vínculo de curso, NÃO informando novamente o registro 31.

LEIAUTE – ARQUIVO ALUNO

LEIAUTE DE MIGRAÇÃO – ARQUIVO ALUNO 2011							
Ordem	Campo	Tam	F/V	Tipo	OB/OP/C	Valores válidos	Instruções
CABEÇALHO DO ARQUIVO - REGISTRO 40							
1	Tipo do Registro	2	F	N	OB	40	<ul style="list-style-type: none"> Deverá ser obrigatoriamente preenchido com o valor 40.
2	ID da IES no Inep	12	V	N	OB	Numérico (0-9)	<ul style="list-style-type: none"> Deverá ser obrigatoriamente preenchido com o código da IES com no máximo 12 posições.
3	Tipo do arquivo	1	F	N	OB	4	<ul style="list-style-type: none"> Deverá ser obrigatoriamente preenchido com o valor 4.
REGISTRO DO ALUNO - REGISTRO 41							
1	Tipo do registro	2	F	N	OB	41	<ul style="list-style-type: none"> Deverá ser obrigatoriamente preenchido com o valor 41.
2	ID do Aluno no INEP	12	F	N	OP	Numérico (0-9)	<ul style="list-style-type: none"> Código de identificação único do aluno no Inep. Será disponibilizado para o usuário na exportação dos dados.
3	ID do Aluno na IES	20	V	A	OP	Alfanumérico (A-Z) (0-9)	<ul style="list-style-type: none"> Poderão ser utilizados os caracteres de "A a Z" e "0 a 9". Os demais caracteres não serão aceitos.
4	Nome	120	V	A	OB	Alfa (A-Z)	<ul style="list-style-type: none"> Poderão ser utilizados os caracteres de "A a Z" em CAIXA ALTA. Os demais caracteres não serão aceitos. A repetição de mais de quatro caracteres iguais consecutivos não será aceita.
5	CPF	11	F	A	OB	Numérico (0-9)	<ul style="list-style-type: none"> O CPF é uma informação obrigatória.

							<ul style="list-style-type: none"> • Poderão ser utilizados os caracteres numéricos de "0 a 9". • Os demais caracteres não serão aceitos. • Não serão aceitos CPFs com os números: "00000000191", "00000000000", "11111111111", "22222222222", "33333333333", "44444444444", "55555555555", "66666666666", "77777777777", "88888888888" e "99999999999".
6	Documento de estrangeiro ou passaporte	20	V	A	OP	Alfanumérico (A-Z) (0-9)	<ul style="list-style-type: none"> • Poderão ser utilizados os caracteres de "A a Z" e "0 a 9". • Os demais caracteres não serão aceitos.
7	Data de nascimento	8	F	D	OB	Numérico (0-9)	<ul style="list-style-type: none"> • Deverá ser obrigatoriamente preenchido no seguinte formato "ddmmaaaa". • A idade não poderá ser inferior a 13 anos nem superior a 110 anos. • Deverá ser uma data válida, com meses com 28, 30 e 31 dias. Nos anos bissextos, considerar fevereiro com 29 dias.
8	Sexo	1	F	N	OB	0 - Masculino 1 - Feminino	<ul style="list-style-type: none"> • Somente uma opção pode ser informada. • Deverá ser obrigatoriamente preenchido com um dos valores válidos (0 ou 1).
9	Cor/Raça	1	F	N	OB	1 - Branca 2 - Preta 3 - Parda 4 - Amarela 5 - Indígena 6 - Não dispõe da	<ul style="list-style-type: none"> • Somente uma opção pode ser informada. • Deverá ser obrigatoriamente preenchido com um dos valores válidos (0, 1, 2, 3, 4, 5 ou 6).

						informação 0 - Não declarado	
10	Nome completo da mãe	120	V	A	OP	Alfa (A-Z)	<ul style="list-style-type: none"> • O nome completo da mãe do aluno é uma informação opcional. • Poderão ser utilizados os caracteres de "A a Z" em CAIXA ALTA. • Os demais caracteres não serão aceitos. • A repetição de mais de quatro caracteres iguais consecutivos não será aceita. • Deverá ter mais de 1 palavra.
11	Nacionalidade	1	F	N	OB	1 - Brasileira 2 - Brasileira - Nascido no exterior ou naturalizado 3 - Estrangeira	<ul style="list-style-type: none"> • Somente uma opção pode ser informada. • Deverá ser preenchido com um dos valores válidos (1, 2 ou 3).
12	UF de nascimento	2	F	N	OP	Tabela auxiliar de UF, disponível no módulo Migração do sistema.	<ul style="list-style-type: none"> • Quando informado, o código da UF deverá estar de acordo com a tabela auxiliar de UF. • Somente poderá ser informado quando informada a opção "1 – Brasileira" no campo "Nacionalidade".
13	Município de Nascimento	7	F	N	C	Tabela auxiliar de Município, disponível no módulo Migração do sistema.	<ul style="list-style-type: none"> • Obrigatório se informada a UF no campo UF de nascimento. • O município deverá pertencer à UF informada no campo UF de nascimento. • Só poderá ser preenchido quando informada a opção "1 – Brasileira" no campo Nacionalidade.
14	País de origem	3	F	A	OB	Tabela auxiliar de países, disponível	<ul style="list-style-type: none"> • Para a nacionalidade "1-Brasileira" ou "2-Brasileira - naturalizado ou

						no módulo Migração do sistema.	<p>nascido no exterior", somente será válido país de origem igual a "BRA" (Brasil).</p> <ul style="list-style-type: none"> • Para nacionalidade "3-Estrangeira", não poderá ser informado país de origem igual a "BRA" (Brasil). • O código de País de origem deverá ser validado na tabela auxiliar de países.
15	Aluno com deficiência, transtorno global do desenvolvimento ou altas habilidades/superdotação	1	F	N	OB	0 - Não 1 - Sim	<ul style="list-style-type: none"> • Somente uma opção pode ser informada. • Deverá ser obrigatoriamente preenchido com um dos valores válidos (0 ou 1). • Se informado "1-Sim" neste campo, é obrigatório que pelo menos um tipo de deficiência seja informada com a opção "1-Sim". <p>REGRAS GERAIS</p> <ul style="list-style-type: none"> • Não poderá ser informada a opção "1-Sim" simultaneamente para: <ul style="list-style-type: none"> ○ "Cegueira" "visão subnormal ou baixa Visão" ou "Surdocegueira" ○ "Surdez", "Deficiência auditiva" ou "Surdocegueira" ○ "Cegueira", "Surdez" e "Surdocegueira" ○ "Cegueira" e "Surdez".
16	Tipo de deficiência -	1	F	N	C		<ul style="list-style-type: none"> • Este campo é

	Cegueira					0 - Não 1 - Sim	<p>obrigatório se informada a opção "1-Sim" no campo "Aluno com deficiência".</p> <ul style="list-style-type: none"> • Quando informado, deverá ser preenchido com um dos valores válidos (0 ou 1). • Somente uma opção pode ser informada. • Só poderá ser informada a opção "1-Sim" neste campo se preenchida a opção "1-sim" no campo "Aluno com deficiência".
17	Tipo de deficiência – visão subnormal ou baixa visão	1	F	N	C	0 - Não 1 - Sim	<ul style="list-style-type: none"> • Este campo é obrigatório se informada a opção "1-Sim" no campo "Aluno com deficiência". • Quando informado, deverá ser preenchido com um dos valores válidos (0 ou 1). • Somente uma opção pode ser informada. • Só poderá ser informada a opção "1-Sim" neste campo se preenchida a opção "1-sim" no campo "Aluno com deficiência"
18	Tipo de deficiência - Surdez	1	F	N	C	0 - Não 1 - Sim	<ul style="list-style-type: none"> • Este campo é obrigatório se informada a opção "1-Sim" no campo "Aluno com deficiência". • Quando informado, deverá ser preenchido com um dos valores válidos (0 ou 1). • Somente uma opção pode ser informada. • Só poderá ser informada a opção

							"1-Sim" neste campo se preenchida a opção "1-sim" no campo "Aluno com deficiência"
19	Tipo de deficiência – Deficiência Auditiva	1	F	N	C	0 - Não 1 - Sim	<ul style="list-style-type: none"> • Este campo é obrigatório se informada a opção "1-Sim" no campo "Aluno com deficiência". • Quando informado, deverá ser preenchido com um dos valores válidos (0 ou 1). • Somente uma opção pode ser informada. • Só poderá ser informada a opção "1-Sim" neste campo se preenchida a opção "1-sim" no campo "Aluno com deficiência"
20	Tipo de deficiência – Deficiência Física	1	F	N	C	0 - Não 1 - Sim	<ul style="list-style-type: none"> • Este campo é obrigatório se informada a opção "1-Sim" no campo "Aluno com deficiência". • Quando informado, deverá ser preenchido com um dos valores válidos (0 ou 1). • Somente uma opção pode ser informada. • Só poderá ser informada a opção "1-Sim" neste campo se preenchida a opção "1-sim" no campo "Aluno com deficiência"
21	Tipo de deficiência - Surdocegueira	1	F	N	C	0 - Não 1 - Sim	<ul style="list-style-type: none"> • Este campo é obrigatório se informada a opção "1-Sim" no campo "Aluno com deficiência". • Quando informado, deverá ser preenchido com um

							<p>dos valores válidos (0 ou 1).</p> <ul style="list-style-type: none"> • Somente uma opção pode ser informada. • Só poderá ser informada a opção "1-Sim" neste campo se preenchida a opção "1-sim" no campo "Aluno com deficiência".
22	Tipo de deficiência - Múltipla	1	F	N	C	0 - Não 1 - Sim	<ul style="list-style-type: none"> • Este campo é obrigatório se informada a opção "1-Sim" no campo "Aluno com deficiência". • Quando informado, deverá ser preenchido com um dos valores válidos (0 ou 1). • Somente uma opção pode ser informada. • Só poderá ser informada a opção "1-Sim" neste campo se preenchida a opção "1-sim" no campo "Aluno com deficiência".
23	Tipo de deficiência - Intelectual	1	F	N	C	0 - Não 1 - Sim	<ul style="list-style-type: none"> • Este campo é obrigatório se informada a opção "1-Sim" no campo "Aluno com deficiência". • Quando informado, deverá ser preenchido com um dos valores válidos (0 ou 1). • Somente uma opção pode ser informada. • Só poderá ser informada a opção "1-Sim" neste campo se preenchida a opção "1-sim" no campo "Aluno com deficiência".
24	Tipo de deficiência – autismo infantil (Transtorno Global do	1	F	N	C	0 - Não 1 - Sim	<ul style="list-style-type: none"> • Este campo é obrigatório se informada a opção

	Desenvolvimento)						<p>"1-Sim" no campo "Aluno com deficiência".</p> <ul style="list-style-type: none"> • Quando informado, deverá ser preenchido com um dos valores válidos (0 ou 1). • Somente uma opção pode ser informada. • Só poderá ser informada a opção "1-Sim" neste campo se preenchida a opção "1-sim" no campo "Aluno com deficiência".
25	Tipo de deficiência – Síndrome de Asperger (Transtorno Global do Desenvolvimento)	1	F	N	C	0 - Não 1 - Sim	<ul style="list-style-type: none"> • Este campo é obrigatório se informada a opção "1-Sim" no campo "Aluno com deficiência". • Quando informado, deverá ser preenchido com um dos valores válidos (0 ou 1). • Somente uma opção pode ser informada. • Só poderá ser informada a opção "1-Sim" neste campo se preenchida a opção "1-sim" no campo "Aluno com deficiência".
26	Tipo de deficiência – Síndrome de Rett (Transtorno Global do Desenvolvimento)	1	F	N	C	0 - Não 1 - Sim	<ul style="list-style-type: none"> • Este campo é obrigatório se informada a opção "1-Sim" no campo "Aluno com deficiência". • Quando informado, deverá ser preenchido com um dos valores válidos (0 ou 1). • Somente uma opção pode ser informada. • Só poderá ser informada a opção "1-Sim" neste campo se preenchida a

							opção "1-sim" no campo "Aluno com deficiência"
27	Tipo de deficiência – Transtorno Desintegrativo da Infância (Transtorno Global do Desenvolvimento)	1	F	N	C	0 - Não 1 - Sim	<ul style="list-style-type: none"> Este campo é obrigatório se informada a opção "1-Sim" no campo "Aluno com deficiência". Quando informado, deverá ser preenchido com um dos valores válidos (0 ou 1). Somente uma opção pode ser informada. Só poderá ser informada a opção "1-Sim" neste campo se preenchida a opção "1-sim" no campo "Aluno com deficiência".
28	Tipo de deficiência – Altas habilidades/superdotação	1	F	N	C	0 - Não 1 - Sim	<ul style="list-style-type: none"> Este campo é obrigatório se informada a opção "1-Sim" no campo "Aluno com deficiência". Quando informado, deverá ser preenchido com um dos valores válidos (0 ou 1). Somente uma opção pode ser informada. Só poderá ser informada a opção "1-Sim" neste campo se preenchida a opção "1-sim" no campo "Aluno com deficiência".
REGISTRO DO VINCULO DO ALUNO COM CURSO - REGISTRO 42							
1	Tipo do registro	2	F	N	OB	42	<ul style="list-style-type: none"> Indica o tipo de registro informado. Deverá ser obrigatoriamente preenchido com o valor 42.
2	ID do curso	12	V	N	OB	Numérico (0-9)	<ul style="list-style-type: none"> Deverá ser obrigatoriamente preenchido com o código do curso com

							no máximo 12 posições.
3	Código do pólo EAD no INEP	12	V	N	C	Numérico (0-9)	<ul style="list-style-type: none"> Este campo é obrigatório quando informado curso com modalidade "Curso a distância". Só poderá ser preenchido quando informado curso com modalidade "Curso a distância".
4	Turno do aluno	1	F	N	C	1 – Matutino 2 – Vespertino 3 – Noturno 4 - Integral	<ul style="list-style-type: none"> É obrigatório apenas para cursos presenciais. Apenas uma opção poderá ser preenchida. Só poderá ser preenchido quando informado curso com modalidade "Presencial".
5	Situação do vínculo	1	F	N	OB	2 – Cursando 3 – Matrícula trancada 4 – Desvinculado do curso 5 – Transferido para outro curso da IES. 6 – Formado 7 – Falecido	<ul style="list-style-type: none"> Somente uma opção pode ser informada. Deverá ser obrigatoriamente preenchido com um dos valores válidos (2, 3, 4, 5, 6 ou 7). A opção 6 "Formado" não poderá ser informada se o curso for do tipo Área Básica de Cursos (ABC).
6	Data de ingresso	8	F	D	OB	Numérico (0-9)	<ul style="list-style-type: none"> Deverá ser obrigatoriamente preenchido no seguinte formato "ddmmaaaa". Deverá ser uma data válida, com meses com 28, 30 e 31 dias. Nos anos bissextos, considerar fevereiro com 29 dias. Não poderá ser anterior ou igual a data de nascimento do aluno.

							<ul style="list-style-type: none"> • Não poderá ser posterior a data corrente; • Não poderá ser anterior a data de início de funcionamento do curso.
7	Aluno procedente de escola pública	1	F	N	OB	0 – Não 1 – Sim 2 – Não dispõe da informação	<ul style="list-style-type: none"> • Somente uma opção pode ser informada. • Deverá ser obrigatoriamente preenchido com um dos valores válidos (0,1,2).
8	Forma de ingresso/seleção - Vestibular	1	F	N	OB	0 - Não 1 - Sim	<ul style="list-style-type: none"> • Deverá ser obrigatoriamente preenchido com um dos valores válidos (0 ou 1). • Somente os campos "Vestibular", "Enem" e "Outros tipos de seleção" podem ser informadas com o valor "1-Sim" simultaneamente.
9	Forma de ingresso/seleção - Enem	1	F	N	OB	0 - Não 1 - Sim	<ul style="list-style-type: none"> • Deverá ser obrigatoriamente preenchido com um dos valores válidos (0 ou 1). • Somente os campos "Vestibular", "Enem" e "Outros tipos de seleção" podem ser informadas com o valor "1-Sim" simultaneamente.
10	Forma de ingresso/seleção - Outros tipos de seleção	1	F	N	OB	0 - Não 1 - Sim	<ul style="list-style-type: none"> • Deverá ser obrigatoriamente preenchido com um dos valores válidos (0 ou 1). • Somente os campos "Vestibular", "Enem" e "Outros tipos de seleção" podem ser informadas com o valor "1-Sim" simultaneamente.
11	Forma de ingresso/seleção - PEC-G	1	F	N	C	0 - Não 1 - Sim	<ul style="list-style-type: none"> • Deverá ser obrigatoriamente preenchido com um

							<p>dos valores válidos (0 ou 1).</p> <ul style="list-style-type: none"> • A opção "1-Sim" só poderá ser informada se a nacionalidade do aluno é "3 - Estrangeira". • A opção "1-Sim" não poderá ser informada simultaneamente com a opção "1-Sim" nas demais formas de ingresso/seleção.
12	Forma de ingresso - Outras formas de ingresso	1	F	N	OB	0 - Não 1 - Sim	<ul style="list-style-type: none"> • Deverá ser obrigatoriamente preenchido com um dos valores válidos (0 ou 1). • A opção "1-Sim" não poderá ser informada simultaneamente com a opção "1-Sim" nas demais formas de ingresso/seleção.
13	Programa de reserva de vagas	1	F	N	OB	0 - Não 1 - Sim	<ul style="list-style-type: none"> • Deverá ser obrigatoriamente preenchido com um dos valores válidos (0 ou 1). • Quando informado "1-Sim" neste campo, é obrigatório que pelo menos um tipo de programa de reserva de vagas seja informado.
14	Programa de reserva de vagas - Étnico	1	F	N	C	0 - Não 1 - Sim	<ul style="list-style-type: none"> • Deverá ser obrigatoriamente preenchido com um dos valores válidos (0 ou 1). • Este campo é obrigatório se informada a opção "1 - Sim" no campo Programa de reserva de vagas. • Só poderá ser preenchido quando informada a opção "1 - Sim" no campo "Programa de reserva de vagas".
15	Programa de reserva de	1	F	N	C	0 - Não	<ul style="list-style-type: none"> • Deverá ser

	vagas - Pessoa com deficiência					1 - Sim	<p>obrigatoriamente preenchido com um dos valores válidos (0 ou 1).</p> <ul style="list-style-type: none"> • Este campo é obrigatório se informada a opção “1 – Sim” no campo Programa de reserva de vagas. • Somente poderá ser informada a opção "1-sim" se for informada a opção “1 – Sim” no campo "aluno com deficiência". • Somente poderá ser informado quando informada a opção “1 – Sim” no campo "Programa de reserva de vagas".
16	Programa de reserva de vagas- Estudante procedente de ensino público	1	F	N	C	0 - Não 1 - Sim	<ul style="list-style-type: none"> • Deverá ser obrigatoriamente preenchido com um dos valores válidos (0 ou 1). • Este campo é obrigatório se informada a opção “1 – Sim” no campo Programa de reserva de vagas. • Se informada a opção 1 – “Sim”, o campo “Aluno procedente de escola pública” deverá estar preenchido com a opção 1 – “Sim”.
17	Programa de reserva de vagas - Social/renda familiar	1	F	N	C	0 - Não 1 - Sim	<ul style="list-style-type: none"> • Deverá ser obrigatoriamente preenchido com um dos valores válidos (0 ou 1). • Este campo é obrigatório se informada a opção “1 – Sim” no campo Programa de reserva de vagas. • Só poderá ser preenchido quando

							informada a opção "1 – Sim" no campo "Programa de reserva de vagas".
18	Programa de reserva de vagas - Outros	1	F	N	C	0 - Não 1 - Sim	<ul style="list-style-type: none"> • Deverá ser obrigatoriamente preenchido com um dos valores válidos (0 ou 1). • Este campo é obrigatório se informada a opção "1 – Sim" no campo Programa de reserva de vagas. • Só poderá ser preenchido quando informada a opção "1 – Sim" no campo "Programa de reserva de vagas".
19	Financiamento Estudantil	1	F	N	OB	0 - Não 1 - Sim	<ul style="list-style-type: none"> • Deverá ser obrigatoriamente preenchido com um dos valores válidos (0 ou 1). • Quando informado "1-Sim" neste campo, é obrigatório que pelo menos um tipo de financiamento estudantil reembolsável ou não reembolsável seja informado com a opção "1-sim".
20	Financiamento Estudantil Reembolsável - FIES	1	F	N	C	0 - Não 1 - Sim	<ul style="list-style-type: none"> • Só poderá ser informado "1-sim" neste campo se o curso ao qual o aluno for vinculado não for gratuito. • Este campo é obrigatório se informada a opção "1 – Sim" no campo Financiamento estudantil. • Quando informado, deverá ser preenchido com um dos valores válidos (0 ou 1).
21	Financiamento	1	F	N	C		<ul style="list-style-type: none"> • Só poderá ser

	Estudantil Reembolsável - Governo Estadual					0 - Não 1 - Sim	<p>informado "1-sim" neste campo se o curso ao qual o aluno for vinculado não for gratuito.</p> <ul style="list-style-type: none"> • Este campo é obrigatório se informada a opção "1 – Sim" no campo Financiamento estudantil. • Quando informado, deverá ser preenchido com um dos valores válidos (0 ou 1).
22	Financiamento Estudantil Reembolsável -Governo Municipal	1	F	N	C	0 - Não 1 - Sim	<ul style="list-style-type: none"> • Só poderá ser informado "1-sim" neste campo se o curso ao qual o aluno for vinculado não for gratuito. • Este campo é obrigatório se informada a opção "1 – Sim" no campo Financiamento estudantil. • Quando informado, deverá ser preenchido com um dos valores válidos (0 ou 1).
23	Financiamento Estudantil Reembolsável - IES	1	F	N	C	0 - Não 1 - Sim	<ul style="list-style-type: none"> • Só poderá ser informado "1-sim" neste campo se o curso ao qual o aluno for vinculado não for gratuito. • Este campo é obrigatório se informada a opção "1 – Sim" no campo Financiamento estudantil. • Quando informado, deverá ser preenchido com um dos valores válidos (0 ou 1).
24	Financiamento Estudantil Reembolsável - Entidades externas	1	F	N	C	0 - Não 1 - Sim	<ul style="list-style-type: none"> • Só poderá ser informado "1-sim" neste campo se o curso ao qual o aluno

							<p>for vinculado não for gratuito.</p> <ul style="list-style-type: none"> • Este campo é obrigatório se informada a opção “1 – Sim” no campo Financiamento estudantil. • Quando informado, deverá ser preenchido com um dos valores válidos (0 ou 1).
25	Financiamento Estudantil Reembolsável - Outros	1	F	N	C	0 - Não 1 - Sim	<ul style="list-style-type: none"> • Só poderá ser informado "1-sim" neste campo se o curso ao qual o aluno for vinculado não for gratuito. • Este campo é obrigatório se informada a opção “1 – Sim” no campo Financiamento estudantil. • Quando informado, deverá ser preenchido com um dos valores válidos (0 ou 1).
26	Tipo de financiamento não reembolsável- ProUni integral	1	F	N	C	0 - Não 1 - Sim	<ul style="list-style-type: none"> • Só poderá ser informado "1-sim" neste campo se o curso ao qual o aluno for vinculado não for gratuito. • Este campo é obrigatório se informada a opção “1 – Sim” no campo Financiamento estudantil. • Quando informado, deverá ser preenchido com um dos valores válidos (0 ou 1). • Só poderá ser informada a opção "1-sim" neste campo se a categoria administrativa da IES for privada.
27	Tipo de financiamento	1	F	N	C		<ul style="list-style-type: none"> • Só poderá ser

	não reembolsável - ProUni parcial					0 - Não 1 - Sim	<p>informado "1-sim" neste campo se o curso ao qual o aluno for vinculado não for gratuito.</p> <ul style="list-style-type: none"> • Este campo é obrigatório se informada a opção "1 – Sim" no campo Financiamento estudantil. • Quando informado, deverá ser preenchido com um dos valores válidos (0 ou 1). • A opção ProUNi parcial só pode ser informada quando a categoria administrativa informada for igual a Pública Estadual com organização acadêmica diferente de universidade, Pública municipal, Privada com fins lucrativos, privada sem fins lucrativos não beneficentes, privada beneficente e especial".
28	Tipo de financiamento não reembolsável - Entidades externas	1	F	N	C	0 - Não 1 - Sim	<ul style="list-style-type: none"> • Só poderá ser informado "1-sim" neste campo se o curso ao qual o aluno for vinculado não for gratuito. • Este campo é obrigatório se informada a opção "1 – Sim" no campo Financiamento estudantil. • Quando informado, deverá ser preenchido com um dos valores válidos (0 ou 1).
29	Tipo de financiamento não reembolsável - Governo estadual	1	F	N	C	0 - Não 1 - Sim	<ul style="list-style-type: none"> • Só poderá ser preenchido quando informada a opção "1 – Sim" no campo

							<p>Financiamento estudantil.</p> <ul style="list-style-type: none"> • Quando informado, deverá ser preenchido com um dos valores válidos (0 ou 1). • Este campo é obrigatório se informada a opção “1 – Sim” no campo Financiamento estudantil.
30	Tipo de financiamento não reembolsável - IES	1	F	N	C	0 - Não 1 - Sim	<ul style="list-style-type: none"> • Só poderá ser preenchido quando informada a opção “1 – Sim” no campo Financiamento estudantil. • Quando informado, deverá ser preenchido com um dos valores válidos (0 ou 1). • Este campo é obrigatório se informada a opção “1 – Sim” no campo Financiamento estudantil.
31	Tipo de financiamento não reembolsável - Governo municipal	1	F	N	C	0 - Não 1 - Sim	<ul style="list-style-type: none"> • Só poderá ser preenchido quando informada a opção “1 – Sim” no campo Financiamento estudantil. • Quando informado, deverá ser preenchido com um dos valores válidos (0 ou 1). • Este campo é obrigatório se informada a opção “1 – Sim” no campo Financiamento estudantil.
32	Tipo de financiamento não reembolsável - Outros	1	F	N	C	0 - Não 1 - Sim	<ul style="list-style-type: none"> • Só poderá ser preenchido quando informada a opção “1 – Sim” no campo Financiamento estudantil. • Quando informado,

							<p>deverá ser preenchido com um dos valores válidos (0 ou 1).</p> <ul style="list-style-type: none"> • Este campo é obrigatório se informada a opção "1 – Sim" no campo Financiamento estudantil.
33	Apoio Social	1	F	N	OB	0 - Não 1 - Sim	<ul style="list-style-type: none"> • Deverá ser obrigatoriamente preenchido com um dos valores válidos (0 ou 1). • Quando informado a opção "1-Sim" neste campo, é obrigatório que pelo menos um tipo de apoio social seja informado com a opção "1-Sim".
34	Tipo de apoio social - Alimentação	1	F	N	C	0 - Não 1 - Sim	<ul style="list-style-type: none"> • Quando informado, deverá ser preenchido com um dos valores válidos (0 ou 1). • Este campo é obrigatório se informada a opção "1 – Sim" no campo "Apoio social". • Só poderá ser preenchido quando informada a opção "1 – Sim" no campo "Apoio social".
35	Tipo de apoio social - Moradia	1	F	N	C	0 - Não 1 - Sim	<ul style="list-style-type: none"> • Quando informado, deverá ser preenchido com um dos valores válidos (0 ou 1). • Este campo é obrigatório se informada a opção "1 – Sim" no campo "Apoio social". • Só poderá ser preenchido quando informada a opção "1 – Sim" no campo "Apoio social".
36	Tipo de apoio social - Transporte	1	F	N	C	0 - Não	<ul style="list-style-type: none"> • Quando informado, deverá ser

						1 - Sim	<p>preenchido com um dos valores válidos (0 ou 1).</p> <ul style="list-style-type: none"> • Este campo é obrigatório se informada a opção “1 – Sim” no campo "Apoio social". • Só poderá ser preenchido quando informada a opção “1 – Sim” no campo "Apoio social".
37	Tipo de apoio social- Material didático	1	F	N	C	0 - Não 1 - Sim	<ul style="list-style-type: none"> • Quando informado, deverá ser preenchido com um dos valores válidos (0 ou 1). • Este campo é obrigatório se informada a opção “1 – Sim” no campo "Apoio social". • Só poderá ser preenchido quando informada a opção “1 – Sim” no campo "Apoio social".
38	Tipo de apoio social - Bolsa trabalho	1	F	N	C	0 - Não 1 - Sim	<ul style="list-style-type: none"> • Quando informado, deverá ser preenchido com um dos valores válidos (0 ou 1). • Este campo é obrigatório se informada a opção “1 – Sim” no campo "Apoio social". • Só poderá ser preenchido quando informada a opção “1 – Sim” no campo "Apoio social".
39	Tipo de apoio social - Bolsa permanência	1	F	N	C	0 - Não 1 - Sim	<ul style="list-style-type: none"> • Quando informado, deverá ser preenchido com um dos valores válidos (0 ou 1). • Este campo é obrigatório se informada a opção “1 – Sim” no campo "Apoio social". • Só poderá ser

							<p>preenchido quando informada a opção "1 – Sim" no campo "Apoio social".</p> <ul style="list-style-type: none"> Só poderá ser informada a opção "1-sim" neste campo, quando informada a opção "1-sim" no campo "Tipo de financiamento não-reembolsável - ProUni Integral".
40	Atividade de formação complementar	1	F	N	OB	0 - Não 1 - Sim	<ul style="list-style-type: none"> Deverá ser obrigatoriamente preenchido com um dos valores válidos (0 ou 1). Quando informado "Sim" neste campo, é obrigatório que pelo menos um tipo de atividade de formação complementar seja informado com a opção "1-sim".
41	Atividade de formação complementar - Pesquisa	1	F	N	C	0 - Não 1 - Sim	<ul style="list-style-type: none"> Quando informado, deverá ser preenchido com um dos valores válidos (0 ou 1). Este campo é obrigatório se informada a opção "1 – Sim" no campo "Atividade de formação complementar". Só poderá ser preenchido quando informada a opção "1 – Sim" no campo "Atividade de formação complementar".
42	Bolsa/remuneração referente à atividade de formação complementar - Pesquisa	1	F	N	C	0 - Não 1 - Sim	<ul style="list-style-type: none"> Quando informado, deverá ser preenchido com um dos valores válidos (0 ou 1). Este campo é obrigatório se informada a opção "1

							<p>– Sim” no campo "Atividade de formação complementar - Pesquisa".</p> <ul style="list-style-type: none"> Só poderá ser preenchido quando informada a opção “1 – Sim” no campo "Atividade de formação complementar - Pesquisa".
43	Atividade de formação complementar - Extensão	1	F	N	C	0 - Não 1 - Sim	<ul style="list-style-type: none"> Quando informado, deverá ser preenchido com um dos valores válidos (0 ou 1). Este campo é obrigatório se informada a opção “1 – Sim” no campo "Atividade de formação complementar". Só poderá ser preenchido quando informada a opção “1 – Sim” no campo "Atividade de formação complementar".
44	Bolsa/remuneração referente à atividade de formação complementar - Extensão	1	F	N	C	0 - Não 1 - Sim	<ul style="list-style-type: none"> Quando informado, deverá ser preenchido com um dos valores válidos (0 ou 1). Este campo é obrigatório se informada a opção “1 – Sim” no campo "Atividade de formação complementar - Extensão". Só poderá ser preenchido quando informada a opção “1 – Sim” no campo "Atividade de formação complementar - Extensão".
45	Atividade de formação	1	F	N	C	0 - Não	<ul style="list-style-type: none"> Quando informado,

	complementar - Monitoria					1 - Sim	<p>deverá ser preenchido com um dos valores válidos (0 ou 1).</p> <ul style="list-style-type: none"> • Este campo é obrigatório se informada a opção "1 – Sim" no campo "Atividade de formação complementar". • Só poderá ser preenchido quando informada a opção "1 – Sim" no campo "Atividade de formação complementar".
46	Bolsa/remuneração referente à atividade de formação complementar - Monitoria	1	F	N	C	0 - Não 1 - Sim	<ul style="list-style-type: none"> • Quando informado, deverá ser preenchido com um dos valores válidos (0 ou 1). • Este campo é obrigatório se informada a opção "1 – Sim" no campo "Atividade de formação complementar - Monitoria". • Só poderá ser preenchido quando informada a opção "1 – Sim" no campo "Atividade de formação complementar - Monitoria".
47	Atividade de formação complementar - Estágio não obrigatório	1	F	N	C	0 - Não 1 - Sim	<ul style="list-style-type: none"> • Quando informado, deverá ser preenchido com um dos valores válidos (0 ou 1). • Este campo é obrigatório se informada a opção "1 – Sim" no campo "Atividade de formação complementar". • Só poderá ser preenchido quando informada a opção "1 – Sim" no campo "Atividade de formação complementar".

							– Sim” no campo "Atividade de formação complementar".
48	Bolsa/remuneração referente à atividade de formação complementar - Estágio não obrigatório	1	F	N	C	0 – Não 1 - Sim	<ul style="list-style-type: none"> • Quando informado, deverá ser preenchido com um dos valores válidos (0 ou 1). • Este campo é obrigatório se informada a opção “1 – Sim” no campo "Atividade de formação complementar - Estágio não obrigatório". Só poderá ser preenchido quando informada a opção “1 – Sim” no campo "Atividade de formação complementar - Estágio não obrigatório".

21	Tipo de deficiência - Surdocegueira	
22	Tipo de deficiência - Múltipla	
23	Tipo de deficiência - Intelectual	
24	Tipo de deficiência – autismo infantil (Transtorno Global do Desenvolvimento)	
25	Tipo de deficiência – Síndrome de Asperger (Transtorno Global do Desenvolvimento)	
26	Tipo de deficiência – Síndrome de Rett (Transtorno Global do Desenvolvimento)	
27	Tipo de deficiência – Transtorno Desintegrativo da Infância (Transtorno Global do Desenvolvimento)	
28	Tipo de deficiência – Altas habilidades/superdotação	

Tipo 42: dados do vínculo do aluno com o curso da IES

Mapeamento das informações prestadas no exemplo acima:

Ordem	Nome do campo	Conteúdo do campo
1	Tipo do registro	42
2	ID do curso	1271
3	Código do pólo EAD no INEP	
4	Turno do aluno	1
5	Situação do vínculo	2
6	Data de ingresso	01032007
7	Aluno procedente de educação pública	1
8	Forma de ingresso/seleção - Vestibular	1
9	Forma de ingresso/seleção - Enem	0
10	Forma de ingresso/seleção - Outros tipos de seleção	0
11	Forma de ingresso/seleção - PEC-G	
12	Forma de ingresso - Outras formas de ingresso	0
13	Programa de reserva de vagas	0
14	Programa de reserva de vagas/ações afirmativas - Étnico	
15	Programa de reserva de vagas/ações afirmativas - Pessoa com deficiência	
16	Programa de reserva de vagas - Estudante procedente de ensino público	
17	Programa de reserva de vagas - Social/renda familiar	
18	Programa de reserva de vagas - Outros	
19	Financiamento Estudantil	0

20	Financiamento Estudantil Reembolsável - FIES	
21	Financiamento Estudantil Reembolsável - Governo Estadual	
22	Financiamento Estudantil Reembolsável -Governo Municipal	
23	Financiamento Estudantil Reembolsável - IES	
24	Financiamento Estudantil Reembolsável - Entidades externas	
25	Financiamento Estudantil Reembolsável - Outros	
26	Tipo de financiamento não reembolsável - ProUni integral	
27	Tipo de financiamento não reembolsável - ProUni parcial	
28	Tipo de financiamento não reembolsável - Entidades externas	
29	Tipo de financiamento não reembolsável - Governo estadual	
30	Tipo de financiamento não reembolsável - IES	
31	Tipo de financiamento não reembolsável - Governo municipal	
32	Tipo de financiamento não reembolsável - Outros	
33	Apoio Social	1
34	Tipo de apoio social - Alimentação	0
35	Tipo de apoio social - Moradia	1
36	Tipo de apoio social - Transporte	0
37	Tipo de apoio social- Material didático	0
38	Tipo de apoio social - Bolsa trabalho	0
39	Tipo de apoio social - Bolsa permanência	0
40	Atividade de formação complementar	1
41	Atividade de formação complementar - Pesquisa	1
42	Bolsa/remuneração referente à atividade de formação complementar - Pesquisa	1
43	Atividade de formação complementar - Extensão	0
44	Bolsa/remuneração referente à atividade de formação complementar - Extensão	
45	Atividade de formação complementar - Monitoria	0
46	Bolsa/remuneração referente à atividade de formação complementar - Monitoria	

47	Atividade de formação complementar - Estágio não obrigatório	1
48	Bolsa/remuneração referente à atividade de formação complementar - Estágio não obrigatório	1

Montagem do arquivo: deverá ser obedecida a seguinte ordem dos registros

Tipo 40: arquivo deve conter obrigatoriamente UM E APENAS UM registro deste tipo por arquivo.

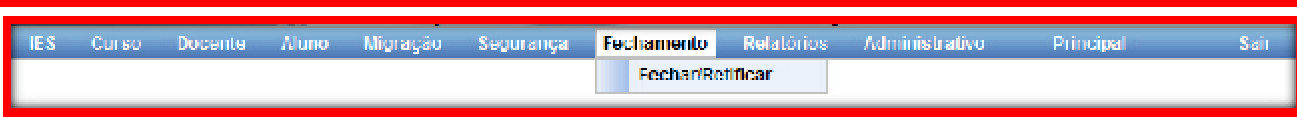
Tipo 41: arquivo deve conter obrigatoriamente um registro deste tipo.

Tipo 42: arquivo deve conter obrigatoriamente um registro deste tipo para cada registro do tipo 41. Caso o aluno possua dois ou mais vínculos na IES, o registro 42 deverá ser repetido para cada vínculo, NÃO informando novamente o registro 41.

FECHAMENTO DO CENSO

RECOMENDAÇÃO IMPORTANTE

A importação com sucesso dos arquivos enviados ao Censup ou o preenchimento correto no sistema online NÃO garante o fechamento do censo pela IES. Para o fechamento final é necessário executar a operação “Verificar Erros” para todos os módulos.



Após finalizar a migração de todos os arquivos do Censo com o status “importado” e fazer a verificação de erros em cada módulo do sistema (IES, CURSO, DOCENTE e ALUNO) é necessário efetuar o fechamento. Para isso, clique sobre a aba “Fechamento” e sobre a opção “Fechar/Retificar”. Será exibida uma tela com dados de identificação da IES e do PI e as abas com os módulos.

A tela exibe os seguintes dados:

- Dados da IES**
 - Código: 1580
 - CNPJ: 79.683.854/0001-17
 - Sigla: UFTESTE
 - Nome: ES Brasília
 - Tipo de Acesso: Edição
- Usuário**
 - Nome: Lenice Medeiros

Na parte inferior, há uma barra de abas com: Módulo IES, Módulo Curso, Módulo Docentes, Módulo Alunos e **Fechamento Geral**. Abaixo das abas, a situação do módulo é indicada como 'Aberto' e há dois botões: 'Verificar Erros' e 'Fechar Módulo'.

Antes de efetuar o fechamento geral do Censo é necessário fazer o fechamento de cada um dos módulos. Para tanto, clique sobre a aba correspondente e, em seguida, sobre a

opção “Fechar Módulo”. Caso o sistema identifique algum erro, será necessário retornar ao módulo para realizar a correção e, após isso, continuar o fechamento.

Dados da IES

Código: 1560 CNPJ: 79.683.654/0001-17

Sigla: UFTESTE Nome: ES Brasília

Tipo de Acesso: Edição

Usuário

Nome: Lenice Medeiros

Módulo ES Módulo Curso Módulo Docentes Módulo Alunos **Fechamento Geral**

Situação do Módulo: Aberto

Fechar censo

Após fechar os módulos, a aba “Fechamento Geral” será habilitada. Clique sobre ela para finalizar o fechamento do Censo. Clique sobre o botão “Fechar Censo”. Assim que o fechamento for efetivado, o sistema irá gerar um recibo comprovando o preenchimento do Censo.