



MINISTÉRIO DA EDUCAÇÃO
INSTITUTO NACIONAL DE ESTUDOS E PESQUISAS EDUCACIONAIS ANÍSIO TEIXEIRA
DIRETORIA DE ESTATÍSTICAS EDUCACIONAIS
COORDENAÇÃO GERAL DO CENSO DA EDUCAÇÃO SUPERIOR

CENSO DA EDUCAÇÃO SUPERIOR 2012

Manual do Usuário

Módulo Migração
Versão 0.4

Brasília – DF
2013

APRESENTAÇÃO

Visando ao melhor entendimento do respondente, o Censo da Educação Superior 2012 traz o presente Manual do Usuário. Com uma linguagem simples, uma descrição passo-a-passo das telas do sistema e os conceitos e regras usados no Censo, o Inep busca o constante aperfeiçoamento dos seus procedimentos de coleta, tratamento e disseminação dos dados da educação superior.

CPF do aluno, em cumprimento ao Parágrafo único do Artigo 61-H, da Portaria Normativa nº 40, de 12 de dezembro de 2007 o CPF do aluno é obrigatório. Recomendamos que sejam acessados os documentos relativos à coleta, como os questionários de pesquisa, no seguinte endereço eletrônico: www.censosuperior.inep.gov.br.

Contamos com a participação das IES em mais um caminho de aprimoramento da qualidade das estatísticas produzidas e desejamos aos Pesquisadores Institucionais um bom trabalho!

Equipe do Censo da Educação Superior

censosuperior@inep.gov.br

(61) 2022-3128

(61) 2022-3130

(61) 2022-3131

(61) 2022-3132

(61) 2022-3138

INTRODUÇÃO

O módulo Migração disponibiliza um conjunto de funcionalidades que permitem que as IES migrem as informações provenientes de suas bases de dados locais para o repositório central do Censo da Educação Superior 2012. Para que isto seja alcançado, definiram-se três leiautes de arquivos que contemplam as informações de “Cursos”, de “Alunos” e de “Docentes” que serão coletadas pelo Censo.

Este Manual descreve os procedimentos necessários para a confecção e o envio dos referidos arquivos, bem como as principais funcionalidades disponibilizadas no módulo Migração que ajudarão as IES a enviarem corretamente as informações da instituição. A parte final do documento apresenta os três leiautes dos arquivos (Curso, Aluno e Docente) com suas instruções de preenchimento.

MÓDULO MIGRAÇÃO – OPÇÕES DE USO

Ao acessar a página principal do Censo da Educação Superior 2012, as abas com todos os módulos serão mostradas na barra superior do sistema. Para iniciar o procedimento de migração, clique sobre o item “Migração”. Nessa aba aparecerão cinco opções de uso:

- Exportar Dados;
- Importar Dados;
- Acompanhar Processamento;
- Tabelas Auxiliares;
- Executar Limpeza.



A seguir, serão apresentadas as principais funcionalidades de cada opção de uso do módulo MIGRAÇÃO, as informações gerais para a produção do arquivo de importação e os layouts dos módulos Curso, Docente e Aluno.

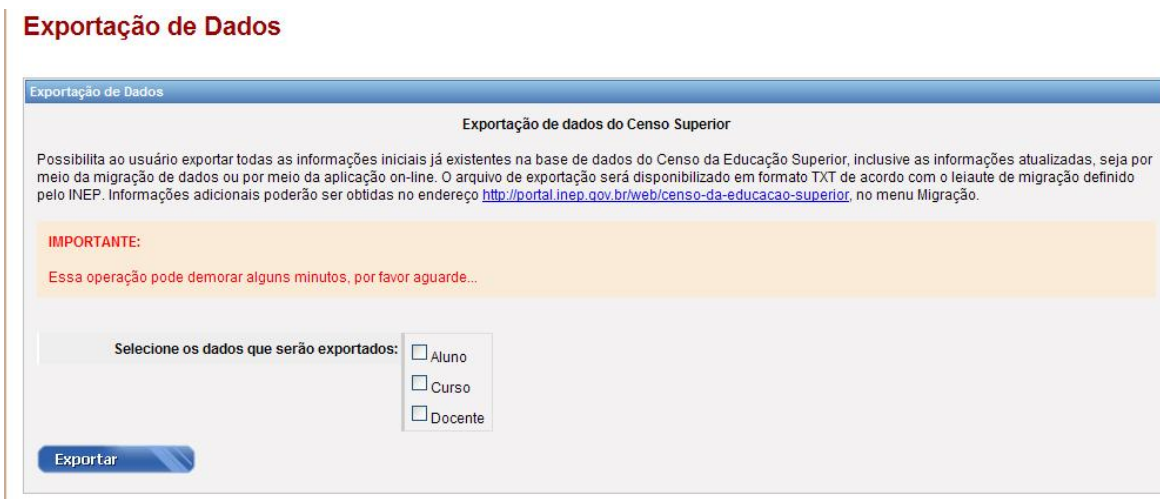
EXPORTAR DADOS

Esta opção possibilitará ao usuário exportar as informações iniciais de docentes e alunos carregados do Censo 2011 para a base de dados do Censo 2012. Para iniciar a exportação de

dados, selecione a aba “Migração” da barra de ferramentas superior do sistema e depois clicar em “Exportar Dados”.



Após esse procedimento, será apresentada uma tela com as caixas de seleção dos arquivos a serem exportados. Para exportar apenas os dados de alunos, selecione a opção “ALUNOS” e clique em “Exportar”.



Para exportar mais de um arquivo de migração, selecione as respectivas caixas de seleção e clique em “Exportar”. Nesse caso, será disponibilizado um arquivo para cada módulo.

Exportação de Dados

Exportação de Dados

Exportação de dados do Censo Superior

Possibilita ao usuário exportar todas as informações iniciais já existentes na base de dados do Censo da Educação Superior, inclusive as informações atualizadas, seja por meio da migração de dados ou por meio da aplicação on-line. O arquivo de exportação será disponibilizado em formato TXT de acordo com o leiaute de migração definido pelo INEP. Informações adicionais poderão ser obtidas no endereço <http://portal.inep.gov.br/web/centso-da-educacao-superior>, no menu Migração.

IMPORTANTE:

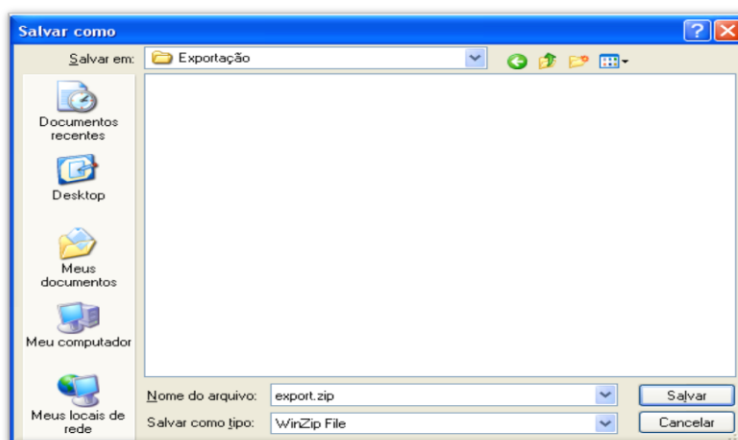
Essa operação pode demorar alguns minutos, por favor aguarde...

Selecione os dados que serão exportados:

- Aluno
- Curso
- Docente

Exportar

Após clicar no botão “Exportar”, o sistema abrirá a tela de download do arquivo e mostrará a mensagem de seu navegador questionando se deseja salvar ou abrir o arquivo. Se desejar salvar o arquivo, será necessário indicar o local de armazenamento, caso contrário, o arquivo poderá ser aberto em tela.



O arquivo de exportação será disponibilizado em formato txt e estará compactado no formato ZIP, de acordo com o leiaute de migração definido pelo Inep. O arquivo poderá ser descompactado com qualquer programa de compactação – por exemplo: WINZIP.

RECOMENDAÇÕES IMPORTANTES

- Será necessário selecionar pelo menos uma opção de dados para exportar;
- As duas opções poderão ser selecionadas ao mesmo tempo;
- As informações do ID do aluno no INEP estarão disponíveis nos arquivos de exportação, no campo específico de acordo com o leiaute de importação.

IMPORTAR DADOS

A opção Importar Dados consiste em selecionar e enviar um arquivo para a base de dados do Censo da Educação Superior 2012. Esse arquivo passará pela validação da estrutura e dos dados e, posteriormente, será feita a inclusão do mesmo em um fila de espera para processamento. Esta fila obedecerá à ordem do envio dos arquivos.

O sistema possibilitará a importação de três tipos de arquivos – Curso, Docente e Aluno. A importação de cada um dos arquivos deverá ser agendada pelo usuário por meio do menu “ Migração >> Importar dados”. A importação efetiva dos dados para a base central do Censo Superior será realizada em horário pré-definido pelo INEP.



O usuário poderá realizar a importação dos três módulos, de dois, ou apenas de um, conforme sua necessidade, ou seja, o usuário poderá escolher, por exemplo, preencher o módulo Docente pelo sistema on-line e importar apenas os dados de alunos.

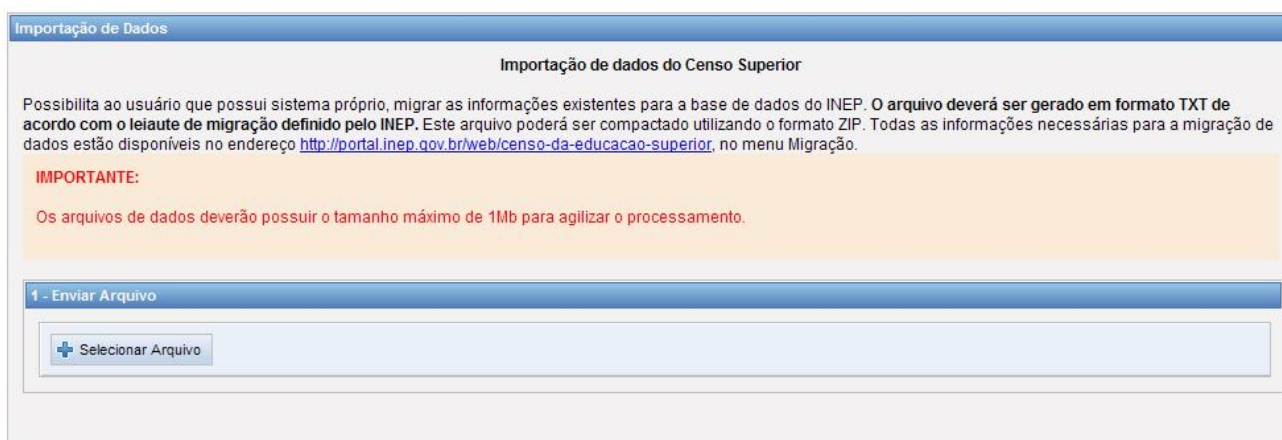
Nesses casos, no entanto, será preciso ficar atento quanto à dependência entre os módulos/arquivos de Aluno e Docente com o módulo Curso. Será necessário informar previamente no módulo Curso se existem alunos vinculados ao curso no ano letivo de 2012. Logo, para iniciar o processo de importação dos arquivos de um determinado curso, a informação censitária desse curso deverá estar respondida.

RECOMENDAÇÕES IMPORTANTES

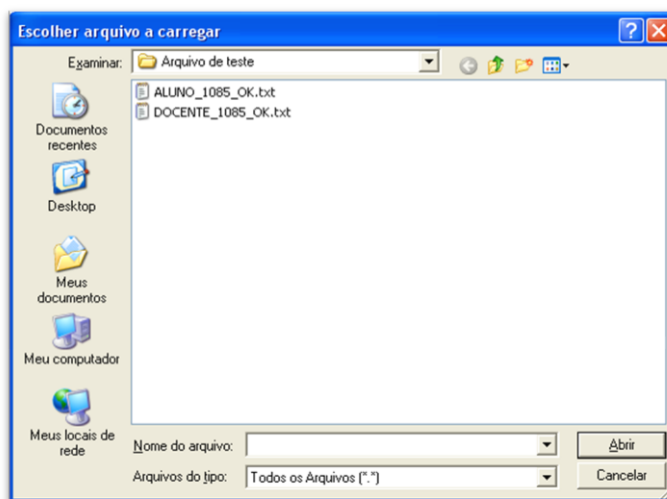
- Não será possível enviar vários arquivos compactados de uma única vez para a validação da estrutura e dos dados;

- Importações parciais podem ser realizadas (Ex: vários arquivos de Alunos cada um contendo 1.000 alunos);
- O tamanho do arquivo de importação deverá ter no **MÁXIMO 1MB**;
- O arquivo deverá ser um arquivo TEXTO com a extensão TXT;
- O arquivo poderá ser compactado com o formato ZIP;
- É aconselhável a divisão de grandes arquivos para facilitar o processamento.

Para iniciar a importação de um arquivo, clique em “Selecionar arquivo” . Uma nova janela será aberta para selecionar o arquivo:



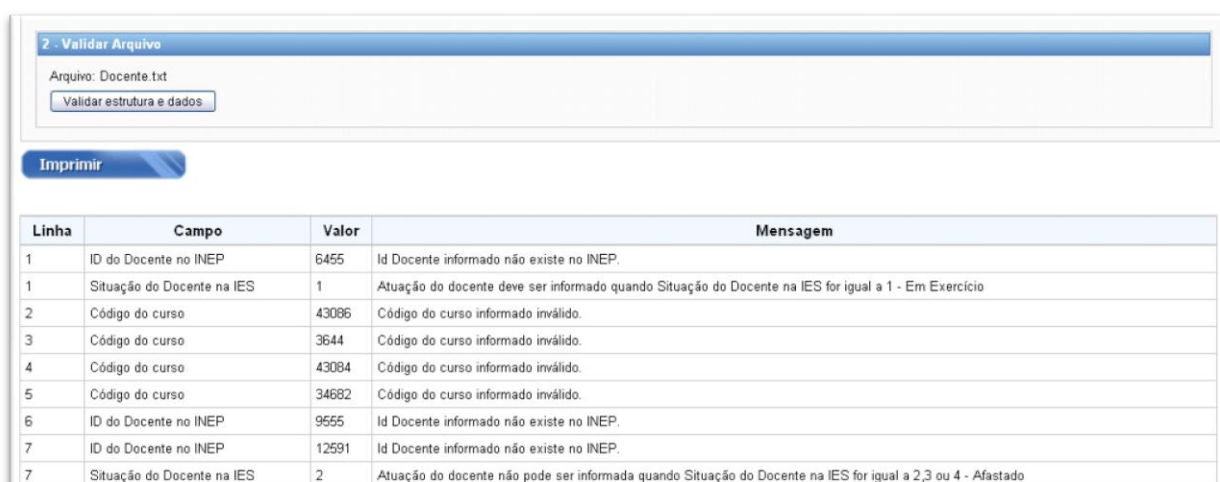
Depois de selecionado o arquivo do seu computador, clique em “Abrir”. O arquivo selecionado será enviado para o servidor do Inep para a validação de estrutura e dos dados e posterior processamento.



Após esta operação, será disponibilizada a opção “Validar estrutura e dados” que efetuará a validação de estrutura e dos dados do arquivo. Esse procedimento irá verificar todos os campos que constam no leiaute de cada arquivo. Serão realizadas as verificações de tamanho do campo, tipo de campo, obrigatoriedade ou não de cada campo, valores válidos do campo e demais regras descritas no leiaute.

Caso a validação apresente erros, o sistema os exibirá na forma de uma listagem, para que possam ser sanados.

Como exemplo:



Linha	Campo	Valor	Mensagem
1	ID do Docente no INEP	6455	Id Docente informado não existe no INEP.
1	Situação do Docente na IES	1	Atuação do docente deve ser informado quando Situação do Docente na IES for igual a 1 - Em Exercício
2	Código do curso	43086	Código do curso informado inválido.
3	Código do curso	3644	Código do curso informado inválido.
4	Código do curso	43084	Código do curso informado inválido.
5	Código do curso	34682	Código do curso informado inválido.
6	ID do Docente no INEP	9555	Id Docente informado não existe no INEP.
7	ID do Docente no INEP	12591	Id Docente informado não existe no INEP.
7	Situação do Docente na IES	2	Atuação do docente não pode ser informada quando Situação do Docente na IES for igual a 2,3 ou 4 - Afastado

Na lista de erros que poderão ser apresentados na validação de estrutura e de dados, aparecerá o número da linha no arquivo onde ocorreu o erro, o campo nessa linha, o seu valor e uma mensagem explicando o erro ocorrido. Para a resolução dos erros apresentados, verifique no leiaute de importação, o campo apresentado no relatório de erros e sigam as instruções contidas.

RECOMENDAÇÕES IMPORTANTES

- Será armazenada SOMENTE a última validação com erro para cada um dos tipos de arquivo. Ou seja, se um arquivo de docentes for validado com erro e um novo arquivo de docentes for enviado, e também apresentar erros de validação, somente o último arquivo será armazenado para consulta;
- Se não forem encontrados erros na validação do arquivo, o sistema efetuará o agendamento da importação e mostrará a tela para acompanhar o processamento.

ACOMPANHAR PROCESSAMENTO

Esta opção possibilitará que seja realizado o acompanhamento da importação de cada um dos arquivos enviados pela IES.



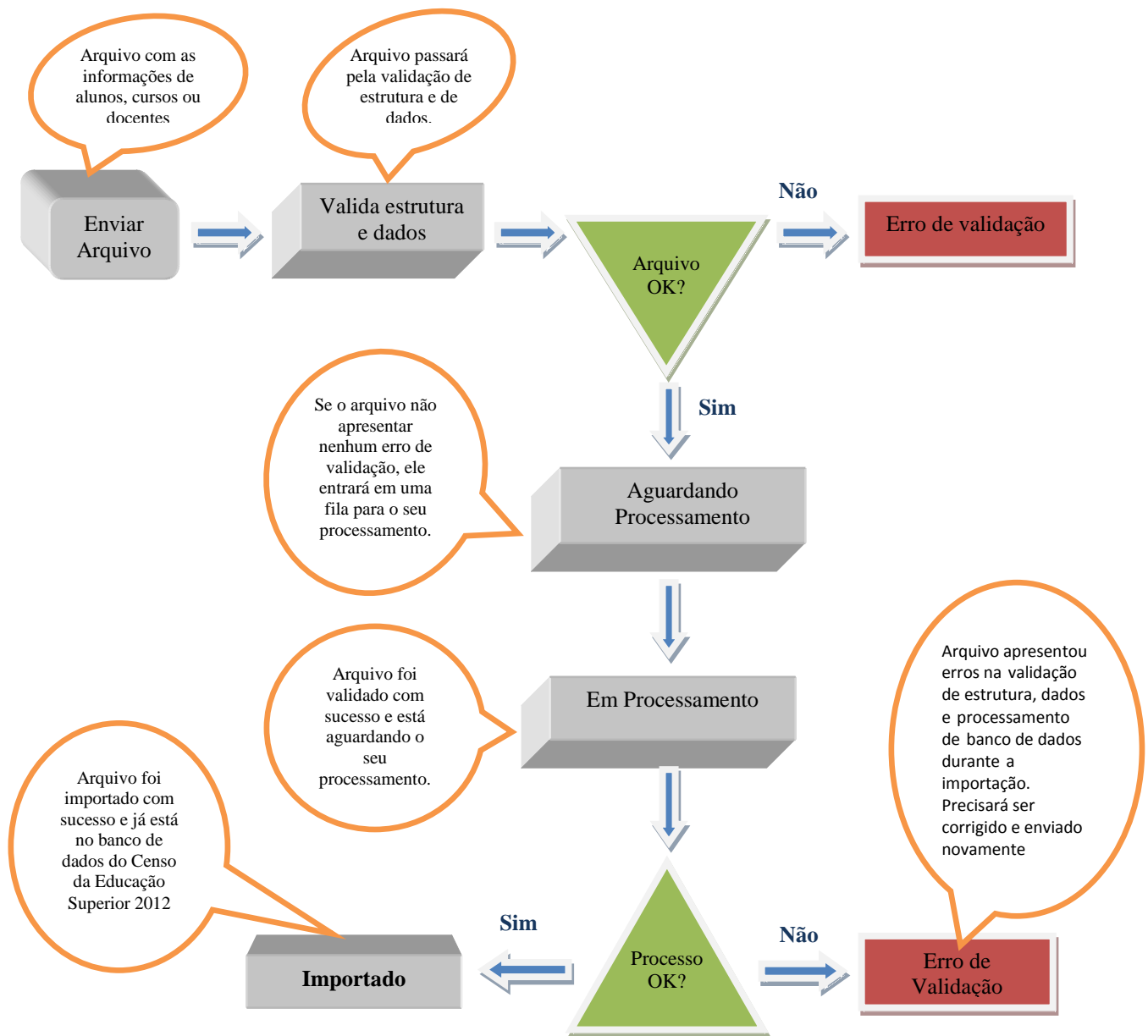
Data/Hora de Agendamento	Tipo de Arquivo	CPF - Nome	Arquivo	Data/Hora de Processamento	Status	Relatório	Excluir	Execução Imediata
02-02-2010 14:11:20	IES	-----	export.zip	04/02/2010 12:15:23	Recusado	Relatório		

As seguintes informações estão disponíveis para acompanhamento:

- Data/hora do agendamento: a data e o horário que foi realizado o agendamento
- Tipo de arquivo:
 - Aluno
 - Curso
 - Docente
- CPF - Nome: CPF e o nome do usuário que efetuou o agendamento
- Arquivo: link para o arquivo agendado
- Data/hora de processamento: a data e o horário que foi realizado o processamento
- Status:
 - Erro de validação: arquivo apresentou erros na validação de estrutura e dos dados;

- Aguardando processamento: arquivo foi validado com sucesso e está na fila aguardando o processamento.
- Em processamento: arquivo foi validado com sucesso e está em processamento;
- Recusado: arquivo apresentou erros na validação de estrutura, dados e processamento de banco de dados durante a importação;
- Importado: arquivo foi importado com sucesso.
- Relatório:
 - Recibo de importação: agendamento com status [Importado] emitirá recibo contendo as informações da importação do arquivo;
 - Relatório de erros: agendamento com status [Erro de validação] ou [Recusado] emitirá relatório descritivo de erros.
 - Excluir: realiza a exclusão do agendamento. Esta opção somente estará disponível para arquivos com status [Aguardando Processamento]. Portanto, não é possível **Excluir** arquivos em **Processamento**.

FLUXO DE IMPORTAÇÃO

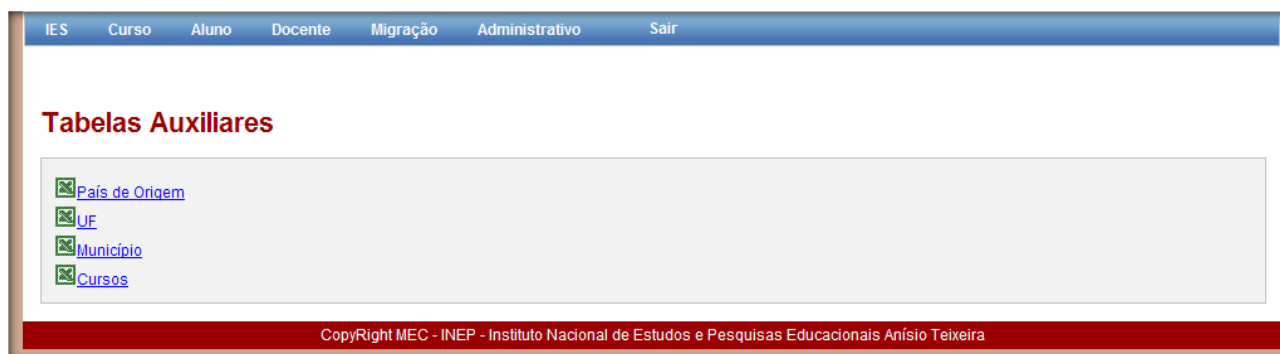


TABELAS AUXILIARES



Esta opção fornecerá o link para um conjunto de tabelas auxiliares, armazenadas em arquivos do Microsoft Excel, que deverão ser utilizadas na confecção dos arquivos de migração de acordo com os leituates. As seguintes tabelas auxiliares estarão disponíveis para consulta:

- País de origem – Código e o nome do país de origem do docente ou do aluno;
- UF – Código e o nome do estado de origem do docente ou do aluno;
- Município – Código e o nome do município de origem do docente ou do aluno;
- Cursos da IES – Código do curso no Inep, o nome, a modalidade e a data de início de seu funcionamento.



EXECUTAR LIMPEZA

Esta opção permitirá que o PI realize a limpeza dos dados de alunos e docentes da base do Censo da Educação Superior. A limpeza da base de dados excluirá os registros do módulo solicitado e é uma operação **IRREVERSÍVEL**, porem será gerado um backup com todos os dados que foram excluídos, Para executar a limpeza dos dados, selecione o módulo desejado e clique sobre “Executar limpeza”.



A imagem mostra a tela de execução de limpeza de dados. No topo, há uma barra de título 'Execução de Limpezas'. Abaixo, há uma seção 'Limpeza da Base de Dados' com um aviso importante em vermelho: 'A limpeza da base de dados excluirá TODOS os registros do módulo solicitado e é uma operação IRREVERSÍVEL, ou seja, os dados não poderão ser recuperados novamente. Para maiores detalhes, favor consultar o manual.' Abaixo do aviso, há uma lista de módulos a serem excluídos: 'Módulo DOCENTE' e 'Módulo ALUNO'. Abaixo da lista, há campos para 'Data da solicitação' (11/01/2011), 'Usuário solicitante' (admin - IMPORTACAO) e 'Módulo solicitado' (-----). Abaixo dos campos, há um botão 'Executar Limpeza'. No rodapé, há uma seção 'Histórico' com uma tabela de registros.

Código +	Data/Hora da Execução +	Usuário Solicitante	Módulo Solicitado	Total de Registros Excluídos
----------	-------------------------	---------------------	-------------------	------------------------------

Para cada módulo selecionado serão excluídos os seguintes registros:

- Módulo DOCENTE: Vínculo de todos os docentes com a IES e os vínculos com seus respectivos cursos (os dados do cadastro do docente não serão excluídos).
- Módulo ALUNO: Vínculo de todos os alunos com os cursos da IES (os dados do cadastro do aluno não serão excluídos).

INFORMAÇÕES GERAIS SOBRE A ELABORAÇÃO DOS ARQUIVOS

Para o envio das informações, via importação de cursos, docentes e alunos para o Censo da Educação Superior é necessária a produção pela IES de um arquivo de texto (txt) seguindo as orientações dos leiautes correspondentes aos módulos que poderão ser migrados.

Abaixo, estão relacionadas algumas informações acerca da produção desse arquivo de importação:

- Formato do arquivo: o arquivo de importação deverá ser OBRIGATORIAMENTE um arquivo texto e possuir a extensão TXT. Ele poderá ser compactado para o formato Zip.
- O arquivo não poderá ultrapassar o tamanho de 1MB.
- Separador de campos: os campos deverão ser separados por “|” (pipe) e os registros deverão estar em linhas diferentes. O último campo de cada linha do arquivo de importação não poderá ser **fechado** pelo “|” (pipe).
- Ordem dos campos: os campos deverão ser informados de acordo com a ordem pré-definida no leiaute do respectivo arquivo.
- Tamanho dos campos - os campos podem ter:
 - Tamanho Fixo: O campo de tamanho fixo deverá ter o tamanho exato definido na coluna Tamanho do leiaute.
 - Tamanho Variável: O campo de tamanho variável poderá ter qualquer tamanho, até o máximo estabelecido na coluna Tamanho;
- Tipo dos campos: os campos podem ser dos tipos:
 - Numérico: Apenas números podem ser utilizados.
 - Alfanumérico: Podem ser informados números ou letras.
 - Data: informações com 8 (oito) caracteres no formato ddmmaaaa.
- Campos obrigatórios, opcionais e condicionais:
 - Obrigatório: são campos que devem ser obrigatoriamente informados, caso contrário será apresentada mensagem de erro;

- Opcional: são campos que não serão necessariamente preenchidos. Neste caso específico, eles serão enviados entre “|” sem nenhum espaço em branco;
- Condicionais: são aqueles que, para serem informados, deverão satisfazer uma regra específica.

RECOMENDAÇÕES IMPORTANTES

- Legenda do leiaute
- Tam → Tamanho do campo
- F/V → Campo Fixo ou Variável
- Tipo →
 - N - Numérico
 - A – Alfanumérico
 - D - Data
- OB/OP/C →
 - OB – Obrigatório
 - OP – Opcional
 - C - Condicional

LEIAUTE DE MIGRAÇÃO – ARQUIVO CURSO 2012

#	Campo	Tam	F/V	Tipo	OB/OP/C	Regra	Mensagens
CABEÇALHO DO ARQUIVO - REGISTRO 20							
1	Tipo do registro	2	F	N	OB	Indica o tipo de registro informado. Preencher com o valor 20 .	Se o valor informado for diferente de 20, deverá aparecer a mensagem: " Tipo do registro informado inválido. Preencher com valor 20. "
2	ID da IES	12	V	N	OB	O código da instituição deverá ser validado na tabela TS_IES. A IES do usuário logado deve ser a mesma informada.	Se o ID da instituição não estiver cadastrado na base de dados, deverá aparecer a mensagem: " ID da IES no INEP não está cadastrado na base de dados. " Se o ID da IES no INEP for diferente do ID da IES do usuário logado, deverá aparecer a mensagem: " A IES do usuário logado no sistema deve ser a mesma IES informada no arquivo de importação. "
3	Tipo do arquivo	1	F	N	OB	Deverá ser obrigatoriamente preenchido com o valor 2 .	Se o valor informado for diferente de 2, deverá aparecer a mensagem: " Tipo do arquivo informado inválido. Preencher com o valor 2. "
REGISTRO DO CURSO - REGISTRO 21							
1	Tipo do registro	2	F	N	OB	Indica o tipo de registro informado. Preencher com o valor 21 .	Se o valor informado for diferente de 21, deverá aparecer a mensagem: " Tipo do registro informado inválido. Preencher com o valor 21. "
2	ID do curso no E-MEC	12	V	N	OB	O código do curso deverá ser validado na tabela TS_CURSO, juntamente com o código da IES logada. O curso informado deve pertencer a IES logada pelo usuário.	Se o ID do curso não estiver cadastrado na base de dados, deverá aparecer a mensagem: " ID do CURSO não está cadastrado no INEP " Se o ID do curso pertencer a outra IES, diferente da IES logada, deverá aparecer a mensagem: " ID do CURSO não pertence a IES logada no sistema do Censo da Educação Superior "
3	Curso teve aluno vinculado em 2012?	1	F	N	OB	Deverá ser obrigatoriamente preenchido. Valores válidos: 0 - Não 1 - Sim Somente uma opção pode ser informada.	Se não apresentar valor no campo, deverá aparecer a mensagem: " Campo obrigatório ". Se o campo for informado com algum valor diferente do especificado, deve aparecer a mensagem: " Campo informado inválido. "
4	Motivo de curso sem aluno vinculado em 2012	1	V	N	C	Campo obrigatório, se informado "0 – Não" no campo "curso teve aluno vinculado em 2012?" Valores válidos: 1- Curso extinto 2- Curso novo 3- Curso representado por outro código de curso 4- Curso ativo sem demanda	Se não apresentar valor no campo, deverá aparecer a mensagem: " Campo obrigatório, se informado o valor 0 - Não em curso teve aluno vinculado em 2012. " Se apresentar valor no campo e respondeu 1 - Sim para curso teve aluno vinculado em 2012, apresentar a mensagem: " Somente informe valor para curso que não teve aluno vinculado em 2012. " Se informado motivo inválido, apresentar a mensagem: " Motivo pelo qual não teve aluno vinculado informado inválido. "

5	Curso representado por outro curso da IES	12	V	N	C	<p>Se o campo "motivo do curso que não possui aluno vinculado em 2012" for igual a "3 – Curso representado por outro código de curso", o campo é obrigatório. É obrigatório informar um curso com a opção "Curso teve aluno vinculado em 2012" respondido como "1-Sim"</p> <p>O código do curso deverá ser validado na tabela TS_CURSO, juntamente com o código da IES logada e com o campo "Curso teve aluno vinculado em 2012" respondido como "1-Sim".</p>	<p>Se não apresentar valor, deverá apresentar a mensagem: "Campo obrigatório se informada a opção "3 - Curso representado por outro código de curso no campo Motivo de curso sem aluno vinculado"</p> <p>Se o ID do curso não estiver cadastrado na base de dados e não estiver com com valor "1 - Sim" no campo "Curso teve aluno vinculado em 2012", deverá aparecer a mensagem: "ID do CURSO não está cadastrado no INEP"</p> <p>Se o ID do curso pertencer a outra IES, diferente da IES logada, deverá aparecer a mensagem: "ID do CURSO não pertence a IES logada no sistema do Censo da Educação Superior"</p>
6	Turno de funcionamento do curso - Matutino	1	F	N	C	<p>Valores válidos: 0 - Não 1 - Sim</p> <p>Obrigatório se o curso informado teve aluno vinculado em 2012 e for da modalidade Presencial;</p> <p>Obrigatório informar a opção "1. Sim" em pelo menos um dos turnos de funcionamento para curso da modalidade presencial e que informou que possui aluno vinculado em 2012.</p> <p>Este campo não poderá ser informado se modalidade for EAD e se o curso teve aluno vinculado.</p> <p>Este campo não poderá ser informado se o curso NÃO teve aluno vinculado.</p>	<p>Se o campo apresentar valores diferentes de 0 ou 1, apresentar a mensagem: "Valor informado inválido para o campo Turno de funcionamento do curso - Matutino"</p> <p>Se o curso for presencial e possui aluno vinculado, o campo deve ser preenchido. Apresentar a mensagem: "Campo obrigatório para curso presencial que teve aluno vinculado em 2012".</p> <p>Ao menos um dos turnos deve possuir o valor 1. Apresentar a mensagem: "Ao menos um turno de funcionamento deve ser informado com o valor 1 para curso presencial."</p> <p>Se curso for EAD e se o curso teve aluno vinculado, mostrar mensagem: "Campo não pode ser preenchido se o campo modalidade de ensino for igual a "2 – ead" e se informado 1 - Sim no campo o curso teve aluno vinculado em 2012"</p> <p>Se o curso NÃO teve aluno vinculado, mostrar mensagem: "Campo não pode ser preenchido se informado 0 - Não no campo o curso teve aluno vinculado em 2012"</p>
7	Número de vagas oferecidas - turno matutino	5	V	N	C	<p>Valores válidos: 0 - Não 1 - Sim</p> <p>Campo obrigatório se o campo modalidade de ensino for igual a "1 – presencial" e se o turno do curso for marcado com a opção: Matutino.</p> <p>Deverão ser utilizados os caracteres numéricos de "0 a 9". Os demais caracteres não serão aceitos.</p> <p>O valor informado deverá ser, obrigatoriamente, entre "0 e 99999".</p> <p>Este campo não poderá ser informado se o turno do curso Matutino não for informado.</p>	<p>Se o campo turno de funcionamento matutino for preenchido com 0 (zero) ou nulo e for informado valores, apresentar a mensagem: "Campo somente deve ser preenchido caso o turno de funcionamento matutino seja preenchido com 1".</p> <p>Se o campo não for preenchido e o turno de funcionamento matutino for preenchido com 1, apresentar a mensagem: "Número de vagas deve ser preenchido para o turno de funcionamento matutino"</p> <p>Se apresentar valores fora do escopo, apresentar a mensagem: "Valor inválido para o número de vagas - turno matutino".</p>

8	Numero de inscritos no turno matutino	6	V	N	C	<p>Valores válidos: 0 - Não 1 - Sim</p> <p>Campo obrigatório se o campo modalidade de ensino for igual a "1 – presencial" e se o turno do curso for marcado com a opção: Matutino.</p> <p>Deverão ser utilizados os caracteres numéricos de "0 a 9". Os demais caracteres não serão aceitos.</p> <p>O valor informado deverá ser, obrigatoriamente, entre "0 e 99999".</p> <p>Este campo não poderá ser informado se o turno do curso Matutino não for informado.</p>	<p>Se o campo turno de funcionamento matutino for preenchido com 0 (zero) ou nulo e for informado valores, apresentar a mensagem: "Campo somente deve ser preenchido caso o turno de funcionamento matutino seja preenchido com 1".</p> <p>Se o campo não for preenchido e o turno de funcionamento matutino for preenchido com 1, apresentar a mensagem: "Número de inscritos deve ser preenchido para o turno de funcionamento matutino".</p> <p>Se apresentar valores fora do escopo, apresentar a mensagem: "Valor inválido para o número de inscritos - turno matutino".</p>
9	Prazo mínimo para integralização no turno matutino	3	V	N	C	<p>Valores válidos - Numérico (0-9) e separador , (vírgula):</p> <p>Campo obrigatório se o campo modalidade de ensino for igual a "1 – presencial" e se o turno do curso for marcado com a opção: Matutino.</p> <p>O campo fracionado (separado pela vírgula) somente aceita 0 ou 5. Ex: 0,5</p> <p>Este campo não poderá ser informado se o turno do curso Matutino não for informado.</p>	<p>Se o campo turno de funcionamento matutino for preenchido com 0 (zero) ou nulo e for informado valores, apresentar a mensagem: "Campo somente deve ser preenchido caso o turno de funcionamento matutino seja preenchido com 1".</p> <p>Se o campo não for preenchido e o turno de funcionamento matutino for preenchido com 1, apresentar a mensagem: "Prazo mínimo de integralização deve ser preenchido para o turno de funcionamento matutino".</p> <p>Se apresentar valores fora do escopo, apresentar a mensagem: "Valor inválido para o prazo mínimo de integralização - turno matutino".</p>
10	Turno de funcionamento do curso - Vespertino	1	F	N	C	<p>Valores válidos: 0 - Não 1 - Sim</p> <p>Obrigatório se o curso informado teve aluno vinculado em 2012 e for da modalidade Presencial;</p> <p>Este campo não poderá ser informado se modalidade for EAD e se o curso teve aluno vinculado.</p> <p>Este campo não poderá ser informado se o curso NÃO teve aluno vinculado.</p>	<p>Se o campo apresentar valores diferentes de 0 ou 1, apresentar a mensagem: "Valor informado inválido para o campo Turno de funcionamento do curso - Vespertino".</p> <p>Se o curso for presencial e possui aluno vinculado, o campo deve ser preenchido. Apresentar a mensagem: "Campo obrigatório para curso presencial que teve aluno vinculado em 2012".</p> <p>Se curso for EAD e se o curso teve aluno vinculado, mostrar mensagem: "Campo não pode ser preenchido se o campo modalidade de ensino for igual a "2 – ead" e se informado 1 - Sim no campo o curso teve aluno vinculado em 2012".</p> <p>Se o curso NÃO teve aluno vinculado, mostrar mensagem: "Campo não pode ser preenchido se informado 0 - Não no campo o curso teve aluno vinculado em 2012".</p>

11	Número de vagas oferecidas - turno vespertino	5	V	N	C	<p>Valores válidos: 0 - Não 1 - Sim</p> <p>Campo obrigatório se o campo modalidade de ensino for igual a "1 – presencial", e se o turno do curso for marcado com a opção: Vespertino.</p> <p>Deverão ser utilizados os caracteres numéricos de "0 a 9". Os demais caracteres não serão aceitos.</p> <p>O valor informado deverá ser, obrigatoriamente, entre "0 e 99999".</p> <p>Este campo não poderá ser informado se o turno do curso Vespertino não for informado.</p>	<p>Se o campo turno de funcionamento vespertino for preenchido com 0 (zero) e for informado valores, apresentar a mensagem: "Campo somente deve ser preenchido caso o turno de funcionamento vespertino seja preenchido com 1".</p> <p>Se o campo não for preenchido e o turno de funcionamento vespertino for preenchido com 1, apresentar a mensagem: "Número de vagas deve ser preenchido para o turno de funcionamento vespertino"</p> <p>Se apresentar valores fora do escopo, apresentar a mensagem: "Valor inválido para o número de vagas - turno vespertino".</p>
12	Numero de inscritos no turno vespertino	6	V	N	C	<p>Valores válidos: 0 - Não 1 - Sim</p> <p>Campo obrigatório se o campo modalidade de ensino for igual a "1 – presencial", e se o turno do curso for marcado com a opção: Vespertino.</p> <p>Deverão ser utilizados os caracteres numéricos de "0 a 9". Os demais caracteres não serão aceitos.</p> <p>O valor informado deverá ser, obrigatoriamente, entre "0 e 99999".</p> <p>Este campo não poderá ser informado se o turno do curso Vespertino não for informado.</p>	<p>Se o campo turno de funcionamento vespertino for preenchido com 0 (zero) e for informado valores, apresentar a mensagem: "Campo somente deve ser preenchido caso o turno de funcionamento vespertino seja preenchido com 1".</p> <p>Se o campo não for preenchido e o turno de funcionamento vespertino for preenchido com 1, apresentar a mensagem: "Número de inscritos deve ser preenchido para o turno de funcionamento vespertino"</p> <p>Se apresentar valores fora do escopo, apresentar a mensagem: "Valor inválido para o número de inscritos - turno vespertino".</p>
13	Prazo mínimo para integralização no turno vespertino	3	V	N	C	<p>Valores válidos - Numérico (0-9) e separador , (vírgula):</p> <p>Campo obrigatório se o campo modalidade de ensino for igual a "1 – presencial", e se o turno do curso for marcado com a opção: Vespertino.</p> <p>O campo fracionado (separado pela vírgula) somente aceita 0 ou 5. Ex: 0,5</p> <p>Este campo não poderá ser informado se o turno do curso Vespertino não for informado.</p>	<p>Se o campo turno de funcionamento vespertino for preenchido com 0 (zero) e for informado valores, apresentar a mensagem: "Campo somente deve ser preenchido caso o turno de funcionamento vespertino seja preenchido com 1".</p> <p>Se o campo não for preenchido e o turno de funcionamento vespertino for preenchido com 1, apresentar a mensagem: "Prazo mínimo de integralização deve ser preenchido para o turno de funcionamento vespertino"</p> <p>Se apresentar valores fora do escopo, apresentar a mensagem: "Valor inválido para o prazo mínimo de integralização - turno vespertino".</p>

14	Turno de funcionamento do curso - Noturno	1	F	N	C	<p>Valores válidos: 0 - Não 1 - Sim</p> <p>Obrigatório se o curso informado teve aluno vinculado em 2012 e for da modalidade Presencial;</p> <p>Este campo não poderá ser informado se modalidade for EAD e se o curso teve aluno vinculado.</p> <p>Este campo não poderá ser informado se o curso NÃO teve aluno vinculado.</p>	<p>Se o campo apresentar valores diferentes de 0 ou 1, apresentar a mensagem: "Valor informado inválido para o campo Turno de funcionamento do curso - Noturno".</p> <p>Se o curso for presencial e possui aluno vinculado, o campo deve ser preenchido. Apresentar a mensagem: "Campo obrigatório para curso presencial que teve aluno vinculado em 2012".</p> <p>Se curso for EAD e se o curso teve aluno vinculado, mostrar mensagem: "Campo não pode ser preenchido se o campo modalidade de ensino for igual a "2 – ead" e se informado 1 - Sim no campo o curso teve aluno vinculado em 2012".</p> <p>Se o curso NÃO teve aluno vinculado, mostrar mensagem: "Campo não pode ser preenchido se informado 0 - Não no campo o curso teve aluno vinculado em 2012".</p>
15	Número de vagas oferecidas - turno noturno	5	V	N	C	<p>Valores válidos: 0 - Não 1 - Sim</p> <p>Campo obrigatório se o campo modalidade de ensino for igual a "1 – presencial", e se o turno do curso for marcado com a opção: Noturno.</p> <p>Deverão ser utilizados os caracteres numéricos de "0 a 9". Os demais caracteres não serão aceitos.</p> <p>O valor informado deverá ser, obrigatoriamente, entre "0 e 99999".</p> <p>Este campo não poderá ser informado se o turno do curso Noturno não for informado.</p>	<p>Se o campo turno de funcionamento noturno for preenchido com 0 (zero) e for informado valores, apresentar a mensagem: "Campo somente deve ser preenchido caso o turno de funcionamento noturno seja preenchido com 1".</p> <p>Se o campo não for preenchido e o turno de funcionamento noturno for preenchido com 1, apresentar a mensagem: "Número de vagas deve ser preenchido para o turno de funcionamento noturno".</p> <p>Se apresentar valores fora do escopo, apresentar a mensagem: "Valor inválido para o número de vagas - turno noturno".</p>
16	Numero de inscritos no turno noturno	6	V	N	C	<p>Valores válidos: 0 - Não 1 - Sim</p> <p>Campo obrigatório se o campo modalidade de ensino for igual a "1 – presencial", e se o turno do curso for marcado com a opção: Noturno.</p> <p>Deverão ser utilizados os caracteres numéricos de "0 a 9". Os demais caracteres não serão aceitos.</p> <p>O valor informado deverá ser, obrigatoriamente, entre "0 e 99999".</p> <p>Este campo não poderá ser informado se o turno do curso Noturno não for informado.</p>	<p>Se o campo turno de funcionamento noturno for preenchido com 0 (zero) e for informado valores, apresentar a mensagem: "Campo somente deve ser preenchido caso o turno de funcionamento noturno seja preenchido com 1".</p> <p>Se o campo não for preenchido e o turno de funcionamento noturno for preenchido com 1, apresentar a mensagem: "Número de inscritos deve ser preenchido para o turno de funcionamento noturno".</p> <p>Se apresentar valores fora do escopo, apresentar a mensagem: "Valor inválido para o número de inscritos - turno noturno".</p>

17	Prazo mínimo para integralização no turno noturno	3	V	N	C	<p>Valores válidos - Numérico (0-9) e separador , (vírgula):</p> <p>Campo obrigatório se o campo modalidade de ensino for igual a "1 – presencial", e se o turno do curso for marcado com a opção: Noturno.</p> <p>O campo fracionado (separado pela vírgula) somente aceita 0 ou 5. Ex: 0,5</p> <p>Este campo não poderá ser informado se o turno do curso Noturno não for informado.</p>	<p>Se o campo turno de funcionamento noturno for preenchido com 0 (zero) e for informado valores, apresentar a mensagem: "Campo somente deve ser preenchido caso o turno de funcionamento noturno seja preenchido com 1".</p> <p>Se o campo não for preenchido e o turno de funcionamento noturno for preenchido com 1, apresentar a mensagem: "Prazo mínimo de integralização deve ser preenchido para o turno de funcionamento noturno"</p> <p>Se apresentar valores fora do escopo, apresentar a mensagem: "Valor inválido para o prazo mínimo de integralização - turno noturno".</p>
18	Turno de funcionamento do curso - Integral	1	F	N	C	<p>Valores válidos: 0 - Não 1 - Sim</p> <p>Obrigatório se o curso informado teve aluno vinculado em 2012 e for da modalidade Presencial;</p> <p>Este campo não poderá ser informado se modalidade for EAD e se o curso teve aluno vinculado.</p> <p>Este campo não poderá ser informado se o curso NÃO teve aluno vinculado.</p>	<p>Se o campo apresentar valores diferentes de 0 ou 1, apresentar a mensagem: "Valor informado inválido para o campo Turno de funcionamento do curso - Integral"</p> <p>Se o curso for presencial e possui aluno vinculado, o campo deve ser preenchido. Apresentar a mensagem: "Campo obrigatório para curso presencial que teve aluno vinculado em 2012".</p> <p>Se curso for EAD e se o curso teve aluno vinculado, mostrar mensagem: "Campo não pode ser preenchido se o campo modalidade de ensino for igual a "2 – ead" e se informado 1 - Sim no campo o curso teve aluno vinculado em 2012"</p> <p>Se o curso NÃO teve aluno vinculado, mostrar mensagem: "Campo não pode ser preenchido se informado 0 - Não no campo o curso teve aluno vinculado em 2012"</p>
19	Número de vagas oferecidas - turno integral	5	V	N	C	<p>Valores válidos: 0 - Não 1 - Sim</p> <p>Campo obrigatório se o campo modalidade de ensino for igual a "1 – presencial", e se o turno do curso for marcado com a opção: Integral.</p> <p>Deverão ser utilizados os caracteres numéricos de "0 a 9". Os demais caracteres não serão aceitos.</p> <p>O valor informado deverá ser, obrigatoriamente, entre "0 e 99999".</p> <p>Este campo não poderá ser informado se o turno do curso Integral não for informado.</p>	<p>Se o campo turno de funcionamento integral for preenchido com 0 (zero) e for informado valores, apresentar a mensagem: "Campo somente deve ser preenchido caso o turno de funcionamento integral seja preenchido com 1".</p> <p>Se o campo não for preenchido e o turno de funcionamento integral for preenchido com 1, apresentar a mensagem: "Número de vagas deve ser preenchido para o turno de funcionamento integral"</p> <p>Se apresentar valores fora do escopo, apresentar a mensagem: "Valor inválido para o número de vagas - turno integral".</p>

20	Numero de inscritos no turno integral	6	V	N	C	<p>Valores válidos: 0 - Não 1 - Sim</p> <p>Campo obrigatório se o campo modalidade de ensino for igual a "1 – presencial", e se o turno do curso for marcado com a opção: Integral.</p> <p>Deverão ser utilizados os caracteres numéricos de "0 a 9". Os demais caracteres não serão aceitos.</p> <p>O valor informado deverá ser, obrigatoriamente, entre "0 e 99999".</p> <p>Este campo não poderá ser informado se o turno do curso Integral não for informado.</p>	<p>Se o campo turno de funcionamento integral for preenchido com 0 (zero) e for informado valores, apresentar a mensagem: "Campo somente deve ser preenchido caso o turno de funcionamento integral seja preenchido com 1".</p> <p>Se o campo não for preenchido e o turno de funcionamento integral for preenchido com 1, apresentar a mensagem: "Número de inscritos deve ser preenchido para o turno de funcionamento integral"</p> <p>Se apresentar valores fora do escopo, apresentar a mensagem: "Valor inválido para o número de inscritos - turno integral".</p>
21	Prazo mínimo para integralização no turno integral	3	V	N	C	<p>Valores válidos - Numérico (0-9) e separador , (vírgula):</p> <p>Campo obrigatório se o campo modalidade de ensino for igual a "1 – presencial", e se o turno do curso for marcado com a opção: Integral.</p> <p>O campo fracionado (separado pela vírgula) somente aceita 0 ou 5. Ex: 0,5</p> <p>Este campo não poderá ser informado se o turno do curso Integral não for informado.</p>	<p>Se o campo turno de funcionamento integral for preenchido com 0 (zero) e for informado valores, apresentar a mensagem: "Campo somente deve ser preenchido caso o turno de funcionamento integral seja preenchido com 1".</p> <p>Se o campo não for preenchido e o turno de funcionamento integral for preenchido com 1, apresentar a mensagem: "Prazo mínimo de integralização deve ser preenchido para o turno de funcionamento integral"</p> <p>Se apresentar valores fora do escopo, apresentar a mensagem: "Valor inválido para o prazo mínimo de integralização - turno integral".</p>
22	Número de vagas oferecidas - EAD	5	V	N	C	<p>Obrigatório se o curso informado teve aluno vinculado em 2012 e for da modalidade à Distância;</p> <p>Deverão ser utilizados os caracteres numéricos de "0 a 9". Os demais caracteres não serão aceitos.</p> <p>O valor informado deverá ser, obrigatoriamente, entre "0 e 99999".</p> <p>Este campo não poderá ser informado se modalidade for Presencial e se o curso teve aluno vinculado.</p> <p>Este campo não poderá ser informado se o curso NÃO teve aluno vinculado.</p>	<p>Se o campo modalidade de ensino não for preenchido com curso à distância e for informado valores, apresentar a mensagem: "Campo somente deve ser preenchido para curso modalidade à distância".</p> <p>Se o campo não for preenchido e a modalidade de curso for à distância, apresentar a mensagem: "Número de vagas EAD deve ser preenchido para curso com modalidade de ensino à Distância"</p> <p>Se apresentar valores fora do escopo, apresentar a mensagem: "Valor inválido para o número de vagas oferecidas - EAD".</p> <p>Se o curso NÃO teve aluno vinculado, mostrar mensagem: "Campo não pode ser preenchido se informado 0 - Não no campo o curso teve aluno vinculado em 2012"</p>

23	Número de inscritos no EAD	6	V	N	C	<p>Obrigatório se o curso informado teve aluno vinculado em 2012 e for da modalidade à Distância;</p> <p>Deverão ser utilizados os caracteres numéricos de "0 a 9". Os demais caracteres não serão aceitos.</p> <p>O valor informado deverá ser, obrigatoriamente, entre "0 e 99999".</p> <p>Este campo não poderá ser informado se modalidade for Presencial e se o curso teve aluno vinculado.</p> <p>Este campo não poderá ser informado se o curso NÃO teve aluno vinculado.</p>	<p>Se o campo modalidade de ensino não for preenchido com curso à distância e for informado valores, apresentar a mensagem: "Campo somente deve ser preenchido curso modalidade à distância".</p> <p>Se o campo não for preenchido e a modalidade de curso for à distância, apresentar a mensagem: "Número de vagas EAD deve ser preenchido para curso com modalidade de ensino à Distância".</p> <p>Se apresentar valores fora do escopo, apresentar a mensagem: "Valor inválido para o número de inscritos - EAD".</p> <p>Se o curso NÃO teve aluno vinculado, mostrar mensagem: "Campo não pode ser preenchido se informado 0 - Não no campo o curso teve aluno vinculado em 2012"</p>
24	Prazo mínimo para integralização para EAD	3	V	N	C	<p>Valores válidos - Numérico (0-9) e separador , (vírgula):</p> <p>Obrigatório se o curso informado teve aluno vinculado em 2012, for da modalidade à Distância;</p> <p>O campo fracionado (separado pela vírgula) somente aceita 0 ou 5. Ex: 0,5</p> <p>Este campo não poderá ser informado se modalidade for Presencial e se o curso teve aluno vinculado.</p> <p>Este campo não poderá ser informado se o curso NÃO teve aluno vinculado.</p>	<p>Se a modalidade de ensino não for à distância e o campo possui valores, apresentar a mensagem: "Campo somente deve ser preenchido caso o curso tenha modalidade de ensino à Distância".</p> <p>Se a modalidade de ensino for à distância e o campo não possui valores, apresentar a mensagem: "Prazo mínimo de integralização deve ser preenchido para curso com modalidade de ensino à Distância".</p> <p>Se apresentar valores fora do escopo, apresentar a mensagem: "Valor inválido para o prazo mínimo de integralização de curso à distância".</p> <p>Se o curso NÃO teve aluno vinculado, mostrar mensagem: "Campo não pode ser preenchido se informado 0 - Não no campo o curso teve aluno vinculado em 2012"</p>
25	Condições de ensino-aprendizagem, por meio de tecnologia assistiva ou ajudas técnicas, a pessoas com deficiência	1	F	N	C	<p>Obrigatório se o curso informado teve aluno vinculado em 2012;</p> <p>Deverá ser obrigatoriamente preenchido com um dos valores válidos (0 ou 1);</p> <p>Quando informado 1. "sim" neste campo, é obrigatório que, em pelo menos um tipo de condição de ensino-aprendizagem, seja informada a opção 1. "sim".</p> <p>Este campo não poderá ser informado se o curso NÃO teve aluno vinculado.</p>	<p>Se curso teve aluno vinculado e o campo não for preenchido, apresentar a mensagem: "Campo obrigatório".</p> <p>Se o curso não teve aluno vinculado e o campo for preenchido, apresentar a mensagem: "Não informar esse campo para curso sem aluno vinculado em 2012"</p> <p>Se o campo for preenchido com valores diferentes de 0 ou 1, apresentar a mensagem: "Valor inválido"</p> <p>Se o campo for preenchido com 1 e todos os campos de tipo de condição de ensino-aprendizagem forem preenchidos com 0, apresentar a mensagem: "Quando informado 1. "sim" neste campo, é obrigatório que, em pelo menos um tipo de condição de ensino-aprendizagem, seja informada a opção 1. "sim"</p>

26	Recursos de tecnologia assistiva disponíveis às pessoas com deficiência: Material em Braille	1	F	N	C	<p>Obrigatório se informada a opção 1. “Sim” no campo “Condições de ensino-aprendizagem, por meio de tecnologia assistiva ou ajudas técnicas, a pessoas com deficiência”.</p> <p>Somente poderá ser informado se informada a opção 1. “Sim” no campo “Condições de ensino-aprendizagem, por meio de tecnologia assistiva ou ajudas técnicas, a pessoas com deficiência”.</p> <p>Deverá ser obrigatoriamente preenchido com um dos valores válidos (0 ou 1);</p>	<p>Se a opção de condição de ensino-aprendizagem por meio de tecnologia assistiva ou ajudas técnicas a pessoas com deficiências foi preenchida com 0 e este campo foi preenchido com 0 ou 1, apresentar a mensagem: "Campo não deve ser preenchido quando preenchido com 0 (zero) em Condições de ensino-aprendizagem por meio de tecnologias assistiva ou ajudas técnicas a pessoas com deficiência".</p> <p>Se o campo de condição de ensino-aprendizagem por meio de tecnologia assistiva ou ajudas técnicas a pessoas com deficiências foi preenchida com "1" e este campo não for preenchido com valores, apresentar a mensagem: "Campo obrigatório quando condição de ensino-aprendizagem por meio de tecnologia assistiva ou ajudas técnicas a pessoas com deficiências foi preenchida com 1"</p> <p>Se o valor preenchido foi diferente de zero, nulo ou um, apresentar a mensagem: "Valores incorretos para o preenchimento - somente poderá ser informado 0(zero), 1 (um) ou nulo"</p>
27	Recursos de tecnologia assistiva disponíveis às pessoas com deficiência: Material em áudio	1	F	N	C	<p>Obrigatório se informada a opção 1. “Sim” no campo “Condições de ensino-aprendizagem, por meio de tecnologia assistiva ou ajudas técnicas, a pessoas com deficiência”.</p> <p>Somente poderá ser informado se informada a opção 1. “Sim” no campo “Condições de ensino-aprendizagem, por meio de tecnologia assistiva ou ajudas técnicas, a pessoas com deficiência”.</p> <p>Deverá ser obrigatoriamente preenchido com um dos valores válidos (0 ou 1);</p>	<p>Se a opção de condição de ensino-aprendizagem por meio de tecnologia assistiva ou ajudas técnicas a pessoas com deficiências foi preenchida com 0 e este campo foi preenchido com 0 ou 1, apresentar a mensagem: "Campo não deve ser preenchido quando preenchido com 0 (zero) em Condições de ensino-aprendizagem por meio de tecnologias assistiva ou ajudas técnicas a pessoas com deficiência".</p> <p>Se o campo de condição de ensino-aprendizagem por meio de tecnologia assistiva ou ajudas técnicas a pessoas com deficiências foi preenchida com "1" e este campo não for preenchido com valores, apresentar a mensagem: "Campo obrigatório quando condição de ensino-aprendizagem por meio de tecnologia assistiva ou ajudas técnicas a pessoas com deficiências foi preenchida com 1"</p> <p>Se o valor preenchido foi diferente de zero, nulo ou um, apresentar a mensagem: "Valores incorretos para o preenchimento - somente poderá ser informado 0(zero), 1 (um) ou nulo"</p>

28	Recursos de tecnologia assistiva disponíveis às pessoas com deficiência: Recursos de informática acessível	1	F	N	C	<p>Obrigatório se informada a opção 1. “Sim” no campo “Condições de ensino-aprendizagem, por meio de tecnologia assistiva ou ajudas técnicas, a pessoas com deficiência”.</p> <p>Somente poderá ser informado se informada a opção 1. “Sim” no campo “Condições de ensino-aprendizagem, por meio de tecnologia assistiva ou ajudas técnicas, a pessoas com deficiência”.</p> <p>Deverá ser obrigatoriamente preenchido com um dos valores válidos (0 ou 1);</p>	<p>Se a opção de condição de ensino-aprendizagem por meio de tecnologia assistiva ou ajudas técnicas a pessoas com deficiências foi preenchida com 0 e este campo foi preenchido com 0 ou 1, apresentar a mensagem: "Campo não deve ser preenchido quando preenchido com 0 (zero) em Condições de ensino-aprendizagem por meio de tecnologias assistiva ou ajudas técnicas a pessoas com deficiência".</p> <p>Se o campo de condição de ensino-aprendizagem por meio de tecnologia assistiva ou ajudas técnicas a pessoas com deficiências foi preenchida com "1" e este campo não for preenchido com valores, apresentar a mensagem: "Campo obrigatório quando condição de ensino-aprendizagem por meio de tecnologia assistiva ou ajudas técnicas a pessoas com deficiências foi preenchida com 1"</p> <p>Se o valor preenchido foi diferente de zero, nulo ou um, apresentar a mensagem: "Valores incorretos para o preenchimento - somente poderá ser informado 0(zero), 1 (um) ou nulo"</p>
29	Recursos de tecnologia assistiva disponíveis às pessoas com deficiência: Material em formato impresso em caractere ampliado	1	F	N	C	<p>Obrigatório se informada a opção 1. “Sim” no campo “Condições de ensino-aprendizagem, por meio de tecnologia assistiva ou ajudas técnicas, a pessoas com deficiência”.</p> <p>Somente poderá ser informado se informada a opção 1. “Sim” no campo “Condições de ensino-aprendizagem, por meio de tecnologia assistiva ou ajudas técnicas, a pessoas com deficiência”.</p> <p>Deverá ser obrigatoriamente preenchido com um dos valores válidos (0 ou 1);</p>	<p>Se a opção de condição de ensino-aprendizagem por meio de tecnologia assistiva ou ajudas técnicas a pessoas com deficiências foi preenchida com 0 e este campo foi preenchido com 0 ou 1, apresentar a mensagem: "Campo não deve ser preenchido quando preenchido com 0 (zero) em Condições de ensino-aprendizagem por meio de tecnologias assistiva ou ajudas técnicas a pessoas com deficiência".</p> <p>Se o campo de condição de ensino-aprendizagem por meio de tecnologia assistiva ou ajudas técnicas a pessoas com deficiências foi preenchida com "1" e este campo não for preenchido com valores, apresentar a mensagem: "Campo obrigatório quando condição de ensino-aprendizagem por meio de tecnologia assistiva ou ajudas técnicas a pessoas com deficiências foi preenchida com 1"</p> <p>Se o valor preenchido foi diferente de zero, nulo ou um, apresentar a mensagem: "Valores incorretos para o preenchimento - somente poderá ser informado 0(zero), 1 (um) ou nulo"</p>

30	Recursos de tecnologia assistiva disponíveis às pessoas com deficiência: Material pedagógico tátil	1	F	N	C	<p>Obrigatório se informada a opção 1. “Sim” no campo “Condições de ensino-aprendizagem, por meio de tecnologia assistiva ou ajudas técnicas, a pessoas com deficiência”.</p> <p>Somente poderá ser informado se informada a opção 1. “Sim” no campo “Condições de ensino-aprendizagem, por meio de tecnologia assistiva ou ajudas técnicas, a pessoas com deficiência”.</p> <p>Deverá ser obrigatoriamente preenchido com um dos valores válidos (0 ou 1);</p>	<p>Se a opção de condição de ensino-aprendizagem por meio de tecnologia assistiva ou ajudas técnicas a pessoas com deficiências foi preenchida com 0 e este campo foi preenchido com 0 ou 1, apresentar a mensagem: “Campo não deve ser preenchido quando preenchido com 0 (zero) em Condições de ensino-aprendizagem por meio de tecnologias assistiva ou ajudas técnicas a pessoas com deficiência”.</p> <p>Se o campo de condição de ensino-aprendizagem por meio de tecnologia assistiva ou ajudas técnicas a pessoas com deficiências foi preenchida com "1" e este campo não for preenchido com valores, apresentar a mensagem: “Campo obrigatório quando condição de ensino-aprendizagem por meio de tecnologia assistiva ou ajudas técnicas a pessoas com deficiências foi preenchida com 1”</p> <p>Se o valor preenchido foi diferente de zero, nulo ou um, apresentar a mensagem: “Valores incorretos para o preenchimento - somente poderá ser informado 0(zero), 1 (um) ou nulo”</p>
31	Recursos de tecnologia assistiva disponíveis às pessoas com deficiência: Recursos de acessibilidade à comunicação	1	F	N	C	<p>Obrigatório se informada a opção 1. “Sim” no campo “Condições de ensino-aprendizagem, por meio de tecnologia assistiva ou ajudas técnicas, a pessoas com deficiência”.</p> <p>Somente poderá ser informado se informada a opção 1. “Sim” no campo “Condições de ensino-aprendizagem, por meio de tecnologia assistiva ou ajudas técnicas, a pessoas com deficiência”.</p> <p>Deverá ser obrigatoriamente preenchido com um dos valores válidos (0 ou 1);</p>	<p>Se a opção de condição de ensino-aprendizagem por meio de tecnologia assistiva ou ajudas técnicas a pessoas com deficiências foi preenchida com 0 e este campo foi preenchido com 0 ou 1, apresentar a mensagem: “Campo não deve ser preenchido quando preenchido com 0 (zero) em Condições de ensino-aprendizagem por meio de tecnologias assistiva ou ajudas técnicas a pessoas com deficiência”.</p> <p>Se o campo de condição de ensino-aprendizagem por meio de tecnologia assistiva ou ajudas técnicas a pessoas com deficiências foi preenchida com "1" e este campo não for preenchido com valores, apresentar a mensagem: “Campo obrigatório quando condição de ensino-aprendizagem por meio de tecnologia assistiva ou ajudas técnicas a pessoas com deficiências foi preenchida com 1”</p> <p>Se o valor preenchido foi diferente de zero, nulo ou um, apresentar a mensagem: “Valores incorretos para o preenchimento - somente poderá ser informado 0(zero), 1 (um) ou nulo”</p>

32	Recursos de tecnologia assistiva disponíveis às pessoas com deficiência: Tradutor e intérprete de língua brasileira de sinais	1	F	N	C	<p>Obrigatório se informada a opção 1. “Sim” no campo “Condições de ensino-aprendizagem, por meio de tecnologia assistiva ou ajudas técnicas, a pessoas com deficiência”.</p> <p>Somente poderá ser informado se informada a opção 1. “Sim” no campo “Condições de ensino-aprendizagem, por meio de tecnologia assistiva ou ajudas técnicas, a pessoas com deficiência”.</p> <p>Deverá ser obrigatoriamente preenchido com um dos valores válidos (0 ou 1);</p>	<p>Se a opção de condição de ensino-aprendizagem por meio de tecnologia assistiva ou ajudas técnicas a pessoas com deficiências foi preenchida com 0 e este campo foi preenchido com 0 ou 1, apresentar a mensagem: "Campo não deve ser preenchido quando preenchido com 0 (zero) em Condições de ensino-aprendizagem por meio de tecnologias assistiva ou ajudas técnicas a pessoas com deficiência".</p> <p>Se o campo de condição de ensino-aprendizagem por meio de tecnologia assistiva ou ajudas técnicas a pessoas com deficiências foi preenchida com "1" e este campo não for preenchido com valores, apresentar a mensagem: "Campo obrigatório quando condição de ensino-aprendizagem por meio de tecnologia assistiva ou ajudas técnicas a pessoas com deficiências foi preenchida com 1"</p> <p>Se o valor preenchido foi diferente de zero, nulo ou um, apresentar a mensagem: "Valores incorretos para o preenchimento - somente poderá ser informado 0(zero), 1 (um) ou nulo"</p>
33	Recursos de tecnologia assistiva disponíveis às pessoas com deficiência: Guia intérprete	1	F	N	C	<p>Obrigatório se informada a opção 1. “Sim” no campo “Condições de ensino-aprendizagem, por meio de tecnologia assistiva ou ajudas técnicas, a pessoas com deficiência”.</p> <p>Somente poderá ser informado se informada a opção 1. “Sim” no campo “Condições de ensino-aprendizagem, por meio de tecnologia assistiva ou ajudas técnicas, a pessoas com deficiência”.</p> <p>Deverá ser obrigatoriamente preenchido com um dos valores válidos (0 ou 1);</p>	<p>Se a opção de condição de ensino-aprendizagem por meio de tecnologia assistiva ou ajudas técnicas a pessoas com deficiências foi preenchida com 0 e este campo foi preenchido com 0 ou 1, apresentar a mensagem: "Campo não deve ser preenchido quando preenchido com 0 (zero) em Condições de ensino-aprendizagem por meio de tecnologias assistiva ou ajudas técnicas a pessoas com deficiência".</p> <p>Se o campo de condição de ensino-aprendizagem por meio de tecnologia assistiva ou ajudas técnicas a pessoas com deficiências foi preenchida com "1" e este campo não for preenchido com valores, apresentar a mensagem: "Campo obrigatório quando condição de ensino-aprendizagem por meio de tecnologia assistiva ou ajudas técnicas a pessoas com deficiências foi preenchida com 1"</p> <p>Se o valor preenchido foi diferente de zero, nulo ou um, apresentar a mensagem: "Valores incorretos para o preenchimento - somente poderá ser informado 0(zero), 1 (um) ou nulo"</p>

34	Recursos de tecnologia assistiva disponíveis às pessoas com deficiência: Material didático em língua brasileira de sinais	1	F	N	C	<p>Obrigatório se informada a opção 1. “Sim” no campo “Condições de ensino-aprendizagem, por meio de tecnologia assistiva ou ajudas técnicas, a pessoas com deficiência”.</p> <p>Somente poderá ser informado se informada a opção 1. “Sim” no campo “Condições de ensino-aprendizagem, por meio de tecnologia assistiva ou ajudas técnicas, a pessoas com deficiência”.</p> <p>Deverá ser obrigatoriamente preenchido com um dos valores válidos (0 ou 1);</p>	<p>Se a opção de condição de ensino-aprendizagem por meio de tecnologia assistiva ou ajudas técnicas a pessoas com deficiências foi preenchida com 0 e este campo foi preenchido com 0 ou 1, apresentar a mensagem: “Campo não deve ser preenchido quando preenchido com 0 (zero) em Condições de ensino-aprendizagem por meio de tecnologias assistiva ou ajudas técnicas a pessoas com deficiência”.</p> <p>Se o campo de condição de ensino-aprendizagem por meio de tecnologia assistiva ou ajudas técnicas a pessoas com deficiências foi preenchida com "1" e este campo não for preenchido com valores, apresentar a mensagem: “Campo obrigatório quando condição de ensino-aprendizagem por meio de tecnologia assistiva ou ajudas técnicas a pessoas com deficiências foi preenchida com 1”</p> <p>Se o valor preenchido foi diferente de zero, nulo ou um, apresentar a mensagem: “Valores incorretos para o preenchimento - somente poderá ser informado 0(zero), 1 (um) ou nulo”</p>
35	Recursos de tecnologia assistiva disponíveis às pessoas com deficiência: Inserção da disciplina de língua brasileira de sinais no curso	1	F	N	C	<p>Obrigatório se informada a opção 1. “Sim” no campo “Condições de ensino-aprendizagem, por meio de tecnologia assistiva ou ajudas técnicas, a pessoas com deficiência”.</p> <p>Somente poderá ser informado se informada a opção 1. “Sim” no campo “Condições de ensino-aprendizagem, por meio de tecnologia assistiva ou ajudas técnicas, a pessoas com deficiência”.</p> <p>Deverá ser obrigatoriamente preenchido com um dos valores válidos (0 ou 1);</p>	<p>Se a opção de condição de ensino-aprendizagem por meio de tecnologia assistiva ou ajudas técnicas a pessoas com deficiências foi preenchida com 0 e este campo foi preenchido com 0 ou 1, apresentar a mensagem: “Campo não deve ser preenchido quando preenchido com 0 (zero) em Condições de ensino-aprendizagem por meio de tecnologias assistiva ou ajudas técnicas a pessoas com deficiência”.</p> <p>Se o campo de condição de ensino-aprendizagem por meio de tecnologia assistiva ou ajudas técnicas a pessoas com deficiências foi preenchida com "1" e este campo não for preenchido com valores, apresentar a mensagem: “Campo obrigatório quando condição de ensino-aprendizagem por meio de tecnologia assistiva ou ajudas técnicas a pessoas com deficiências foi preenchida com 1”</p> <p>Se o valor preenchido foi diferente de zero, nulo ou um, apresentar a mensagem: “Valores incorretos para o preenchimento - somente poderá ser informado 0(zero), 1 (um) ou nulo”</p>

36	Recursos de tecnologia assistiva disponíveis às pessoas com deficiência: Material didático em formato impresso acessível	1	F	N	C	<p>Obrigatório se informada a opção 1. “Sim” no campo “Condições de ensino-aprendizagem, por meio de tecnologia assistiva ou ajudas técnicas, a pessoas com deficiência”.</p> <p>Somente poderá ser informado se informada a opção 1. “Sim” no campo “Condições de ensino-aprendizagem, por meio de tecnologia assistiva ou ajudas técnicas, a pessoas com deficiência”.</p> <p>Deverá ser obrigatoriamente preenchido com um dos valores válidos (0 ou 1);</p>	<p>Se a opção de condição de ensino-aprendizagem por meio de tecnologia assistiva ou ajudas técnicas a pessoas com deficiências foi preenchida com 0 e este campo foi preenchido com 0 ou 1, apresentar a mensagem: “Campo não deve ser preenchido quando preenchido com 0 (zero) em Condições de ensino-aprendizagem por meio de tecnologias assistiva ou ajudas técnicas a pessoas com deficiência”.</p> <p>Se o campo de condição de ensino-aprendizagem por meio de tecnologia assistiva ou ajudas técnicas a pessoas com deficiências foi preenchida com "1" e este campo não for preenchido com valores, apresentar a mensagem: “Campo obrigatório quando condição de ensino-aprendizagem por meio de tecnologia assistiva ou ajudas técnicas a pessoas com deficiências foi preenchida com 1”</p> <p>Se o valor preenchido foi diferente de zero, nulo ou um, apresentar a mensagem: “Valores incorretos para o preenchimento - somente poderá ser informado 0(zero), 1 (um) ou nulo”</p>
37	Recursos de tecnologia assistiva disponíveis às pessoas com deficiência: Material didático digital acessível	1	F	N	C	<p>Obrigatório se informada a opção 1. “Sim” no campo “Condições de ensino-aprendizagem, por meio de tecnologia assistiva ou ajudas técnicas, a pessoas com deficiência”.</p> <p>Somente poderá ser informado se informada a opção 1. “Sim” no campo “Condições de ensino-aprendizagem, por meio de tecnologia assistiva ou ajudas técnicas, a pessoas com deficiência”.</p> <p>Deverá ser obrigatoriamente preenchido com um dos valores válidos (0 ou 1);</p>	<p>Se a opção de condição de ensino-aprendizagem por meio de tecnologia assistiva ou ajudas técnicas a pessoas com deficiências foi preenchida com 0 e este campo foi preenchido com 0 ou 1, apresentar a mensagem: “Campo não deve ser preenchido quando preenchido com 0 (zero) em Condições de ensino-aprendizagem por meio de tecnologias assistiva ou ajudas técnicas a pessoas com deficiência”.</p> <p>Se o campo de condição de ensino-aprendizagem por meio de tecnologia assistiva ou ajudas técnicas a pessoas com deficiências foi preenchida com "1" e este campo não for preenchido com valores, apresentar a mensagem: “Campo obrigatório quando condição de ensino-aprendizagem por meio de tecnologia assistiva ou ajudas técnicas a pessoas com deficiências foi preenchida com 1”</p> <p>Se o valor preenchido foi diferente de zero, nulo ou um, apresentar a mensagem: “Valores incorretos para o preenchimento - somente poderá ser informado 0(zero), 1 (um) ou nulo”</p>
38	Utiliza instalações para aulas práticas (laboratórios)?	1	F	N	C	<p>Obrigatório se o curso informado teve aluno vinculado em 2012;</p> <p>Deverá ser obrigatoriamente preenchido com 0 ou 1.</p> <p>Este campo não poderá ser informado se o curso NÃO teve aluno vinculado.</p>	<p>Se curso teve aluno vinculado e o campo não for preenchido, apresentar a mensagem: “Campo obrigatório”.</p> <p>Se o campo foi preenchido com valores diferentes de 0 ou 1, apresentar a mensagem: “Valor inválido”</p> <p>Se o curso não teve aluno vinculado e o campo for preenchido, apresentar a mensagem: “Não informar esse campo para curso sem aluno vinculado em 2012”</p>

39	Oferece disciplina a distância?	1	F	N	C	<p>Valores válidos: 0 - Não 1 - Sim</p> <p>Obrigatório se o curso informado teve aluno vinculado em 2012 e for da modalidade Presencial;</p> <p>Este campo não poderá ser informado se modalidade for EAD e se o curso teve aluno vinculado.</p> <p>Este campo não poderá ser informado se o curso NÃO teve aluno vinculado.</p>	<p>Se o curso for presencial e possui aluno vinculado, o campo deve ser preenchido. Apresentar a mensagem: "Campo obrigatório para curso presencial que teve aluno vinculado em 2012".</p> <p>Se curso for EAD e se o curso teve aluno vinculado, mostrar mensagem: "Campo não pode ser preenchido se o campo modalidade de ensino for igual a "2 – ead" e se informado 1 - Sim no campo o curso teve aluno vinculado em 2012"</p> <p>Se o campo foi preenchido com valores diferentes de 0 ou 1, apresentar a mensagem: "Valor inválido".</p> <p>Se o curso NÃO teve aluno vinculado, mostrar mensagem: "Campo não pode ser preenchido se informado 0 - Não no campo o curso teve aluno vinculado em 2012"</p>
40	Percentual de carga horária do curso oferecido à distância	2	V	N	C	<p>Obrigatório se informada a opção "1 – Sim" no campo "Oferece disciplina a distância?".</p> <p>Somente informar quando preenchido com "1 - Sim" em "curso oferece disciplina a distância?"</p> <p>Valores válidos entre 1 e 20.</p>	<p>Se o curso oferece disciplina à distância (1-Sim) e não informou o campo, apresentar a mensagem: "Campo obrigatório para curso que oferece disciplina à distância".</p> <p>Se o curso não oferece disciplina à distância e informou o campo, apresentar a mensagem: "Campo só deve ser preenchido quando curso oferece disciplina à distância".</p> <p>Se o campo for preenchido com valores fora do intervalo de 1 até 20, apresentar a mensagem: "Valor informado fora do intervalo de 1 até 20".</p>

REGISTRO DOS LABORATÓRIOS DO CURSO - REGISTRO 22

1	Tipo do registro	2	F	N	C	<p>Obrigatório quando informado 1."sim" no campo "utiliza instalações para aulas práticas (laboratórios)".</p> <p>Não preenchível quando informado 0."Não" no campo "utiliza instalações para aulas práticas (laboratórios)".</p> <p>Se preenchido com valor diferente de 22, apresentar a mensagem: "Campo deve ser preenchido com o valor 22".</p>	<p>Se informado "1-Sim" no campo "utiliza instalações para aulas práticas (laboratórios) e não apresentar nenhum registro tipo 22, apresentar a mensagem: "Deverá informar ao menos um laboratório para o curso, quando informado "SIM" em utiliza de instalações para aulas práticas(laboratórios)?"</p> <p>Se informado que o curso utiliza de aulas práticas (laboratórios) e não apresentar o registro 22, apresentar a mensagem: "Ao menos um laboratório deve ser informado para o curso que utiliza instalações para aulas práticas (laboratório)".</p> <p>Se informado diferente de 22, apresentar a mensagem: "Deve ser informado o tipo de registro 22"</p>
2	Código do laboratório	4	V	N	C	<p>Deverá ser preenchido obrigatoriamente de acordo com a tabela de laboratórios disponível no hot site www.censosuperior.inep.gov.br e nas tabelas auxiliares no módulo Migração dentro do sistema de coleta do censo da educação superior.</p>	<p>Se o campo for preenchido com valor inexistente na tabela de laboratórios, apresentar a mensagem: "Campo informado não está presente na tabela de laboratórios".</p> <p>Se o valor informado for nulo ou vazio, apresentar a mensagem: "Campo obrigatório"</p>

DETALHAMENTO DO LEIAUTE – ARQUIVO CURSO

Registros: o arquivo possui três tipos de registros (Tipos 20 a 22), os quais serão detalhados, com base no seguinte exemplo:

```
20|1560|2
21|99900189|1|||0|||0|||0|||1|100|200|8|||0|||1|0|
22|421
21|99900180|0|1|||0|||0|||0|||0|||0|
21|99900177|1|||0|||0|||0|||1|100|200|8|||0|||1|0|
22|50
22|360
```

Tipo 20: cabeçalho identificador do arquivo

Ordem	Nome do campo	Conteúdo do campo
1	Tipo do registro	20
2	ID da IES no Inep	1560
3	Tipo do arquivo	2

Tipo 21: dados do curso e de seu vínculo com a IES

Ordem	Nome do campo	Conteúdo do campo
1	Tipo do registro	21
2	ID do curso	99900189
3	Curso teve aluno vinculado em 2012	1
4	Motivo de curso sem aluno vinculado em 2012	
5	Curso representado por outro curso da IES	
6	Turno de funcionamento do curso - Matutino	0
7	Número de vagas oferecidas - turno matutino	
8	Número de inscritos no turno matutino	
9	Prazo mínimo para integralização no turno matutino	
10	Turno de funcionamento do curso – Vespertino	0
11	Número de vagas oferecidas - turno vespertino	
12	Número de inscritos no turno vespertino	
13	Prazo mínimo para integralização no turno Vespertino	
14	Turno de funcionamento do curso – Noturno	0
15	Número de vagas oferecidas - turno noturno	
16	Número de inscritos no turno noturno	
17	Prazo mínimo para integralização no turno noturno	
18	Turno de funcionamento do curso – Integral	1
19	Número de vagas oferecidas - turno integral	100
20	Número de inscritos no turno integral	200
21	Prazo mínimo para integralização no turno integral	8
22	Número de vagas oferecidas - EAD	
23	Número de inscritos no EAD	
24	Prazo mínimo para integralização para curso EAD	
25	Condições de ensino-aprendizagem, por meio de tecnologia	0

	assistiva ou ajudas técnicas, a pessoas com deficiência	
26	Recursos de tecnologia assistiva disponíveis às pessoas com deficiência: Material em Braille	
27	Recursos de tecnologia assistiva disponíveis às pessoas com deficiência: Material em áudio	
28	Recursos de tecnologia assistiva disponíveis às pessoas com deficiência: Recursos de informática acessível	
29	Recursos de tecnologia assistiva disponíveis às pessoas com deficiência: Material em formato impresso em caractere ampliado	
30	Recursos de tecnologia assistiva disponíveis às pessoas com deficiência: Material pedagógico tátil	
31	Recursos de tecnologia assistiva disponíveis às pessoas com deficiência: Recursos de acessibilidade à comunicação	
32	Recursos de tecnologia assistiva disponíveis às pessoas com deficiência: Tradutor e intérprete de língua brasileira de sinais	
33	Recursos de tecnologia assistiva disponíveis às pessoas com deficiência: Guia intérprete	
34	Recursos de tecnologia assistiva disponíveis às pessoas com deficiência: Material didático em língua brasileira de sinais	
35	Recursos de tecnologia assistiva disponíveis às pessoas com deficiência: Inserção da disciplina de língua brasileira de sinais no curso	
36	Recursos de tecnologia assistiva disponíveis às pessoas com deficiência: Material didático em formato impresso acessível	
37	Recursos de tecnologia assistiva disponíveis às pessoas com deficiência: Material didático digital acessível	
38	Utiliza instalações para aulas práticas (laboratórios)?	1
39	Oferece disciplina a distância?	0
40	Percentual de carga horária do curso oferecido à distância	

Tipo 22: código do laboratório vinculado ao curso

Ordem	Nome do campo	Conteúdo do campo
1	Tipo do registro	22
2	Código do laboratório	421

Montagem do arquivo: deverá ser obedecida a seguinte ordem dos registros

Tipo 20: arquivo deve conter obrigatoriamente um registro deste tipo.

Tipo 21: arquivo deve conter obrigatoriamente um registro deste tipo.

Tipo 22: arquivo não precisa ter este registro e poderá ter mais de um registro deste tipo (condicional) para cada registro do tipo 21. Caso o curso possua dois ou mais laboratórios vinculados, o registro 22 deverá ser repetido para cada vínculo, NÃO informando novamente o registro 21.

DOCENTE - CENSO DA EDUCAÇÃO SUPERIOR 2012

ARQUIVO: DOCENTE

#	Campo	Tamanho	Fixo/ Variável	Tipo	Preenchimento	Regras	Mensagens
CABEÇALHO DO ARQUIVO - REGISTRO 30							
1	Tipo do registro	2	Fixo	Numérico	Obrigatório	Indica o tipo de registro informado. Preencher com o valor 30 .	Se o valor informado for diferente de 30, deverá aparecer a mensagem: " Tipo do registro informado inválido. Preencher com o valor 30. "
2	ID da IES no INEP	12	Variável	Numérico	Obrigatório	O código da instituição deverá ser validado na tabela TS_IES. A IES do usuário logado deve ser a mesma informada.	Se o ID da instituição não estiver cadastrado na base de dados, deverá aparecer a mensagem: " ID da IES no INEP não está cadastrado na base de dados. " Se o ID da IES no INEP for diferente do ID da IES do usuário logado, deverá aparecer a mensagem: " A IES do usuário logado no sistema deve ser a mesma IES informada no arquivo de importação. "
3	Tipo do arquivo	1	Fixo	Numérico	Obrigatório	Indica o tipo do arquivo. Preencher com o valor " 3 ".	Se o valor informado for diferente de 3, deverá aparecer a mensagem: " Tipo do arquivo informado inválido. Preencher com o valor 2 (curso), 3 (docente) ou 4 (aluno). "
REGISTRO DO DOCENTE - REGISTRO 31							
1	Tipo do registro	2	Fixo	Numérico	Obrigatório	Indica o tipo de registro informado. Preencher com o valor 31 .	Se o valor informado for diferente de 31, deverá aparecer a mensagem: " Tipo do registro informado inválido. Preencher com o valor 31. "
2	ID do docente na IES	20	Variável	Alfanumérico	Opcional	Código do docente na IES. Valores válidos: Numérico	Se o ID do docente na IES for informado com valor diferente do especificado, deverá aparecer a mensagem: " ID do docente na IES informado inválido ".
3	Nome	120	Variável	Alfanumérico	Obrigatório	Valores válidos: Alfa (A-Z) - Deve ter no máximo quatro caracteres repetidos	Se o nome não for informado, deverá aparecer a mensagem: " Campo Nome do docente Obrigatório ". Se o nome possuir mais de 4 caracteres iguais deverá ser apresentada a seguinte mensagem: " Nome do docente informado inválido. Deve possuir no máximo 4 caracteres repetidos em sequência. " Se nome for informado com valores diferente do especificado, deve aparecer a mensagem: " Nome do docente informado inválido. Nome do docente deve possuir apenas valores de A-Z ".

4	CPF	11	Fixo	Alfanumérico	Obrigatório	<p>Valores válidos: Numérico (0-9)</p> <p>- O número inserido deve estar de acordo com as regras de validação estipuladas pela Receita Federal.</p> <p>- Não aceitar CPFs com os números: "00000000191", "00000000000", "11111111111", "22222222222", "33333333333", "44444444444", "55555555555", "66666666666", "77777777777", "88888888888" e "99999999999".</p> <p>O número do CPF é informação obrigatória para o docente de qualquer nacionalidade.</p> <p>Validação do preenchimento: aceitar apenas números (sem hífen, traço, ponto ou barra).</p> <p>O número inserido deve estar de acordo com as regras de validação estipuladas pela Receita Federal.</p> <p>O CPF deve ser validado e acessado no webservices da receita federal, onde será obtido nome completo, data de nascimento, sexo e nome da mãe.</p>	<p>Se o CPF for informado com valor diferente do especificado, deve aparecer a mensagem: "CPF do docente informado inválido".</p> <p>Se o CPF não for validado conforme validação da Receita Federal, deve aparecer a mensagem: "CPF do docente informado inválido".</p> <p>Se não informado o CPF para docente de qualquer nacionalidade, a seguinte mensagem de erro impeditivo deverá ser apresentada: "Campo obrigatório".</p> <p>Se o CPF não for validado no webservices da Receita Federal, a seguinte mensagem de erro impeditivo deverá ser apresentada: "CPF não validado na Receita Federal".</p>
5	Documento estrangeiro	20	Variável	Alfanumérico	Opcional	<p>Campo preenchível somente quando for informada a opção "3. estrangeira" no campo nacionalidade do docente.</p> <p>Validação do preenchimento: aceitar apenas números 0 a 9, letras de A a Z; os demais caracteres não deverão ser aceitos.</p>	<p>Se o documento de estrangeiro/passaporte foi informado e a opção de nacionalidade do docente é diferente de "3 - estrangeiro", a seguinte mensagem deverá ser apresentada: Documento de estrangeiro/passaporte do docente somente deve ser informado para nacionalidade "3 - estrangeiro".</p> <p>Se o documento de estrangeiro/passaporte for informado e possuir caracteres diferentes dos especificados, a seguinte mensagem de erro impeditivo deverá ser apresentada: "Documento de estrangeiro/passaporte do docente informado inválido. Deve possuir somente letras e/ou números".</p>
6	Data de Nascimento	8	Fixo	Data	Obrigatório	<p>Data válida, com meses com 28, 30 e 31 dias. Nos anos bissextos, considerar fevereiro com 29 dias.</p>	<p>Se a data de nascimento não for informada deverá ser apresentada a seguinte mensagem: "Campo obrigatório".</p> <p>Se a data de nascimento for informada com uma data inválida a seguinte mensagem de erro deverá ser apresentada: "Data de nascimento".</p>

							informada inválida".
7	Sexo	1	Fixo	Numérico	Obrigatório	Valores válidos: 0 - Masculino 1 - Feminino	Se o sexo do docente não for informado deverá ser apresentada a seguinte mensagem de erro: " Campo obrigatório ". Se o sexo do docente for informado com algum valor diferente do especificado, deve aparecer a mensagem: " Sexo do aluno informado inválido. "
8	Cor/Raça	1	Fixo	Numérico	Obrigatório	Valores válidos: 1 - Branca 2 - Preta 3 - Parda 4 - Amarela 5 - Indígena 6 - Não dispõe da informação 0 - Não declarado	Se a cor/raça não for informado deverá apresentar a seguinte mensagem: " Campo obrigatório ". Se a cor/raça for informado com algum valor diferente do especificado, deve aparecer a mensagem: " Campo Cor/Raça deve ser informado com valores entre 0 e 6. "
9	Nome da mãe	120	Variável	Alfanumérico	Opcional	O nome completo da mãe do aluno é uma informação opcional - Valores válidos: Alfa (A a Z) - Deve ter no máximo quatro caracteres repetidos	Se o nome da mãe possuir caractere diferente dos caracteres aceitos, deverá ser apresentado a seguinte mensagem: " Nome da mãe do docente informado inválido ". Se o nome da mãe possuir mais de 4 caracteres iguais deverá ser apresentado a seguinte mensagem: " Nome da mãe do docente informado inválido. Deve possuir no máximo 4 caracteres repetidos em sequência ".
10	Nacionalidade	1	Fixo	Numérico	Obrigatório	Aceitar apenas uma opção: 1 - Brasileira 2 - Brasileira - Nascido no exterior ou naturalizado 3 - Estrangeira	Se a nacionalidade não for informada, deverá apresentar a mensagem: " Campo obrigatório ". Se a Nacionalidade do docente for informado com algum valor diferente do especificado, deve aparecer a mensagem: " Nacionalidade do docente informado inválido ".

11	País de origem	3	Fixo	Alfanumérico	Obrigatório	<p>Este campo é obrigatório, e o código deverá ser validado na tabela corporativa de países ISO-3166-1</p> <p>Para a nacionalidade "1- Brasileira" ou "2 - Brasileira - Nascido no exterior ou naturalizado" somente é válido informar "País do origem" igual a "BRA - Brasil"</p> <p>Para nacionalidade "3 - estrangeira" deverá ser informado o código do País de acordo com a tabela corporativa de países ISO-3166-1. O código informado para nacionalidade estrangeira, deverá ser diferente de BRA -Brasil.</p>	<p>Se País de origem não for informado, deverá apresentar a mensagem: "Campo obrigatório"</p> <p>Se o código do país de origem não for válido de acordo com a tabela corporativa de país (TC_PAIS), deverá aparecer a mensagem: "País de origem do docente informado inválido"</p> <p>Se informada a opção "1 – Brasileira" ou "2 - Brasileira – Nascido no exterior ou naturalizado" no campo Nacionalidade e não for informado o país "Brasil", deverá aparecer a mensagem: "Se informada a opção "1 – Brasileira" ou "2 - Brasileira – Nascido no exterior ou naturalizado" no campo Nacionalidade somente é válido o país "Brasil".</p> <p>Se informado o país "Brasil" e não for informada a opção "1 – Brasileira" ou "2 - Brasileira – Nascido no exterior ou naturalizado" no campo Nacionalidade, deverá aparecer a mensagem: "Somente é possível informar o país "BRA - Brasil", se informada a opção "1 – Brasileira" ou "2 - Brasileira – Nascido no exterior ou naturalizado" no campo Nacionalidade"</p>
12	UF de nascimento	2	Fixo	Numérico	Opcional	<p>Esse campo é opcional se informada a opção "1 - Brasileira" no campo "Nacionalidade".</p> <p>- Informar o código da UF de acordo com a tabela corporativa de UF TC_UF</p> <p>O campo somente poderá ser informado, se informado a opção "1 - Brasileira" no campo "Nacionalidade".</p>	<p>Se informado a UF, e a nacionalidade do docente for diferente de "1 -Brasileira" , deverá aparecer a mensagem: "Somente é possível informar o campo UF de nascimento se a nacionalidade informada for "Brasileira".</p> <p>Se o código da UF não for um valor válido de acordo com a tabela corporativa de UF (TC_UF), deverá aparecer a mensagem: "UF de nascimento do docente informado inválido".</p>

13	Município de Nascimento	7	Fixo	Numérico	Condicional	<p>Esse campo é obrigatório se informada UF de nascimento.</p> <p>- Informar código do Município de acordo com a tabela corporativa de Municípios TC_MUNICIPIO.</p> <p>- O código de município, deverá pertencer a UF informada no campo "UF de Nascimento".</p> <p>O campo somente poderá ser informado, se informado a UF de nascimento.</p>	<p>Se Município de Nascimento não for informado quando informada a UF de nascimento, deverá apresentar a mensagem: "Campo obrigatório"</p> <p>Se informado o município de Nascimento e a nacionalidade do docente for diferente de "1 - Brasileira", deverá aparecer a mensagem: "Somente é possível informar o campo Município de nascimento se a nacionalidade informada for "Brasileira"".</p> <p>Se o código do município não for um valor válido de acordo com a tabela corporativa de município (TC_MUNICIPIO), deverá aparecer a mensagem: "Município de nascimento do docente informado inválido".</p> <p>Se o município não pertencer a UF informada no campo UF de nascimento, deverá aparecer a mensagem: "Município de nascimento do docente informado inválido. Município não pertence à UF de nascimento informada".</p>						
14	Docente com deficiência	1	Fixo	Numérico	Obrigatório	<p>Informar apenas uma opção. Valores válidos:</p> <table border="0"> <tr> <td>0</td> <td>-</td> <td>Não</td> </tr> <tr> <td>1</td> <td>-</td> <td>Sim</td> </tr> </table> <p>- Quando informado "Sim" neste campo, é obrigatório que pelo menos um tipo de deficiência seja informada.</p> <p>REGRAS Não poderão ser informadas simultaneamente ou combinadas:</p> <p>- Os tipos de deficiência "Cegueira" ou "Baixa Visão" ou "Surdocegueira"</p> <p>- Os tipos de deficiência "Surdez" ou "Deficiência auditiva" ou "Surdocegueira"</p> <p>- Os tipos de deficiência "Cegueira" ou "Surdez" ou "Surdocegueira"</p>	0	-	Não	1	-	Sim	<p>Se docente com deficiência não for informado, deverá apresentar a seguinte mensagem: "Campo obrigatório"</p> <p>Se o docente com deficiência for informado com algum valor diferente do especificado, deve aparecer a mensagem: "Docente com deficiência informado inválido."</p> <p>GERAIS: Se nenhum tipo de deficiência não for informado e selecionado "1 - SIM" no "Docente com deficiência", deverá apresentar a seguinte mensagem: "É obrigatório informar o tipo de deficiência quando informada a opção "1 - Sim" no campo Docente com deficiência."</p> <p>Se informados simultaneamente ou combinadas: - Os tipos de deficiência "Cegueira" ou "Baixa Visão" ou "Surdocegueira", apresenta a mensagem: "Não é possível informar cegueira ou baixa visão ou surdocegueira simultaneamente."</p> <p>- Os tipos de deficiência "Surdez" ou "Deficiência auditiva" ou "Surdocegueira", apresenta a mensagem: "Não é possível informar surdez ou deficiência auditiva ou surdocegueira"</p>
0	-	Não											
1	-	Sim											

						<p>simultaneamente.”</p> <p>- Os tipos de deficiência "Cegueira" ou "Surdez" ou "Surdocegueira", apresenta a mensagem: “Não é possível informar cegueira ou surdez ou surdocegueira simultaneamente.”</p>
15	Tipo de deficiência cegueira	1	Fixo	Numérico	Condicional	<p>Se o tipo de deficiência for informado com algum valor diferente do especificado, deve aparecer a mensagem: "Tipo de deficiência informada inválida".</p> <p>Se o campo Docente com deficiência for informado com o valor "1-Sim" e Tipo de deficiência-cegueira não for informado, deverá apresentar a mensagem: "Campo obrigatório quando informado 1-Sim no campo docente com deficiência".</p> <p>Se o tipo de deficiência for informado quando informado "0-Não" no campo "Docente com deficiência", deverá apresentar a mensagem: "Somente é possível informar o campo Tipo de deficiência - Cegueira se o campo Docente com deficiência informado for "1 - Sim".</p> <p>Este campo é obrigatório se informada a opção "Sim" no campo "Docente com deficiência".</p> <p>Valores válidos: 0 - Não 1 - Sim</p> <p>O campo somente poderá ser informado se informada a opção "Sim" no campo "Docente com deficiência"</p>

16	Tipo de deficiência visão subnormal ou baixa visão	1	Fixo	Numérico	Condicional	<p>Este campo é obrigatório se informada a opção "Sim" no campo "Docente com deficiência".</p> <p>Valores válidos: 0 - Não 1 - Sim</p> <p>O campo somente poderá ser informado se informada a opção "Sim" no campo "Docente com deficiência"</p>	<p>Se o tipo de deficiência for informado com algum valor diferente do especificado, deve aparecer a mensagem: "Tipo de deficiência informada inválida".</p> <p>Se o campo Docente com deficiência for informado com o valor "1-Sim" e Tipo de deficiência-baixa visão não for informado, deverá apresentar a mensagem: "Campo obrigatório quando informado 1-Sim no campo docente com deficiência".</p> <p>Se o tipo de deficiência for informado quando informado "0-Não" no campo "Docente com deficiência", deverá apresentar a mensagem: "Somente é possível informar o campo Tipo de deficiência - Baixa visão se o campo Docente com deficiência informado for "1 - Sim"".</p>
17	Tipo de deficiência surdez	1	Fixo	Numérico	Condicional	<p>Este campo é obrigatório se informada a opção "Sim" no campo "Docente com deficiência".</p> <p>Valores válidos: 0 - Não 1 - Sim</p> <p>O campo somente poderá ser informado se informada a opção "Sim" no campo "Docente com deficiência"</p>	<p>Se o tipo de deficiência for informado com algum valor diferente do especificado, deve aparecer a mensagem: "Tipo de deficiência informada inválida".</p> <p>Se o campo Docente com deficiência for informado com o valor "1-Sim" e Tipo de deficiência-Surdez não for informado, deverá apresentar a mensagem: "Campo obrigatório quando informado 1-Sim no campo docente com deficiência".</p> <p>Se o tipo de deficiência for informado quando informado "0-Não" no campo "Docente com deficiência", deverá apresentar a mensagem: "Somente é possível informar o campo Tipo de deficiência - Surdez se o campo Docente com deficiência informado for "1 - Sim"".</p>
18	Tipo de deficiência auditiva	1	Fixo	Numérico	Condicional	<p>Este campo é obrigatório se informada a opção "Sim" no campo "Docente com deficiência".</p> <p>Valores válidos: 0 - Não 1 - Sim</p> <p>O campo somente poderá ser informado se informada a opção "Sim" no campo "Docente com deficiência"</p>	<p>Se o tipo de deficiência for informado com algum valor diferente do especificado, deve aparecer a mensagem: "Tipo de deficiência informada inválida".</p> <p>Se o campo Docente com deficiência for informado com o valor "1-Sim" e Tipo de deficiência-Deficiência auditiva não for informado, deverá apresentar a mensagem: "Campo obrigatório quando informado 1-Sim no campo docente com deficiência".</p> <p>Se o tipo de deficiência for informado quando informado "0-Não" no campo "Docente com deficiência", deverá</p>

						apresentar a mensagem: "Somente é possível informar o campo Tipo de deficiência - Deficiência auditiva se o campo Docente com deficiência informado for "1 - Sim".
19	Tipo de deficiência física	1	Fixo	Numérico	Condicional	<p>Este campo é obrigatório se informada a opção "Sim" no campo "Docente com deficiência". Valores válidos: 0 - Não 1 - Sim O campo somente poderá ser informado se informada a opção "Sim" no campo "Docente com deficiência"</p> <p>Se o tipo de deficiência for informado com algum valor diferente do especificado, deve aparecer a mensagem: "Tipo de deficiência informada inválida".</p> <p>Se o campo Docente com deficiência for informado com o valor "1-Sim" e Tipo de deficiência-Deficiência física não for informado, deverá apresentar a mensagem: "Campo obrigatório quando informado 1-Sim no campo docente com deficiência".</p> <p>Se o tipo de deficiência for informado quando informado "0-Não" no campo "Docente com deficiência", deverá apresentar a mensagem: "Somente é possível informar o campo Tipo de deficiência - Deficiência física se o campo Docente com deficiência informado for "1 - Sim".</p>
20	Tipo de deficiência surdocegueira	1	Fixo	Numérico	Condicional	<p>Este campo é obrigatório se informada a opção "Sim" no campo "Docente com deficiência". Valores válidos: 0 - Não 1 - Sim O campo somente poderá ser informado se informada a opção "Sim" no campo "Docente com deficiência"</p> <p>Se o tipo de deficiência for informado com algum valor diferente do especificado, deve aparecer a mensagem: "Tipo de deficiência informada inválida".</p> <p>Se o campo Docente com deficiência for informado com o valor "1-Sim" e Tipo de deficiência-Surdocegueira não for informado, deverá apresentar a mensagem: "Campo obrigatório quando informado 1-Sim no campo docente com deficiência".</p> <p>Se o tipo de deficiência for informado quando informado "0-Não" no campo "Docente com deficiência", deverá apresentar a mensagem: "Somente é possível informar o campo Tipo de deficiência - Surdocegueira se o campo Docente com deficiência informado for "1 - Sim".</p>

21	Tipo de deficiência múltipla	1	Fixo	Numérico	Condicional	<p>Este campo é obrigatório se informada a opção "Sim" no campo "Docente com deficiência".</p> <p>Valores válidos: 0 - Não 1 - Sim</p> <p>O campo somente poderá ser informado se informada a opção "Sim" no campo "Docente com deficiência"</p>	<p>Se o tipo de deficiência for informado com algum valor diferente do especificado, deve aparecer a mensagem: "Tipo de deficiência informada inválida".</p> <p>Se o campo Docente com deficiência for informado com o valor "1-Sim" e Tipo de deficiência-Deficiência múltipla não for informado, deverá apresentar a mensagem: "Campo obrigatório quando informado 1-Sim no campo docente com deficiência".</p> <p>Se o tipo de deficiência for informado quando informado "0-Não" no campo "Docente com deficiência", deverá apresentar a mensagem: "Somente é possível informar o campo Tipo de deficiência - Deficiência múltipla se o campo Docente com deficiência informado for "1 - Sim"".</p>
22	Tipo de deficiência intelectual	1	Fixo	Numérico	Condicional	<p>Este campo é obrigatório se informada a opção "Sim" no campo "Docente com deficiência".</p> <p>Valores válidos: 0 - Não 1 - Sim</p> <p>O campo somente poderá ser informado se informada a opção "Sim" no campo "Docente com deficiência"</p>	<p>Se o tipo de deficiência for informado com algum valor diferente do especificado, deve aparecer a mensagem: "Tipo de deficiência informada inválida".</p> <p>Se o campo Docente com deficiência for informado com o valor "1-Sim" e Tipo de deficiência-Deficiência mental não for informado, deverá apresentar a mensagem: "Campo obrigatório quando informado 1-Sim no campo docente com deficiência".</p> <p>Se o tipo de deficiência for informado quando informado "0-Não" no campo "Docente com deficiência", deverá apresentar a mensagem: "Somente é possível informar o campo Tipo de deficiência - Deficiência mental se o campo Docente com deficiência informado for "1 - Sim"".</p>
23	Escolaridade	1	Fixo	Numérico	Obrigatório	<p>Informar apenas uma opção: 1 - Sem formação de nível superior 2 - Com formação de nível superior</p>	<p>Se a escolaridade não for informada, a seguinte mensagem de erro deverá ser apresentada: "Campo obrigatório".</p> <p>Se a escolaridade for informada com algum valor diferente do especificado, deve aparecer a mensagem: "Escolaridade informada inválida".</p>

24	Pós-graduação	1	Fixo	Numérico	Condicional	<p>Este campo é obrigatório se informada a opção de escolaridade "2 - Com formação de nível superior" Informar apenas uma opção: 1 - Especialização 2 - Mestrado 3 - Doutorado 0 - Não possui pós-graduação - O campo somente poderá ser informado quando informada a opção "2 - Com formação de nível superior no campo escolaridade.</p> <p>O docente com doutorado ou mestrado deverá ter idade igual ou superior a 18 anos, tendo como data referência o dia 31/12/2012.</p>	<p>Se não informado o campo Pós-graduação e informado a escolaridade igual a "2 - Com formação de nível superior", deverá aparecer a mensagem: "Campo de preenchimento obrigatório quando informada a opção "2 - Com formação de nível superior" no campo Escolaridade".</p> <p>Se o campo Pós-graduação do docente for informado com algum valor diferente do especificado, deve aparecer a mensagem: "Pós-graduação informada inválida".</p> <p>Se informado o campo Pós-graduação e a escolaridade do docente for diferente de "2 - Com formação de nível superior", deverá aparecer a mensagem: "Somente é possível informar o campo pós-graduação se a escolaridade informada for "2 - Com formação de nível superior".</p> <p>Se informado o campo pós-graduação com 2-mestrado ou 3-doutorado, a idade do docente deve ser maior que 18 anos de idade na data referência do Censo. Apresentar a mensagem: "A idade mínima do docente com pós-graduação 2-mestrado ou 3-doutorado deve ser superior a 18 anos".</p>
25	Situação do Docente na IES	1	Fixo	Numérico	Obrigatório	<p>Informar apenas uma opção: 1 - Esteve em exercício 2 - Afastado para qualificação 3 - Afastado para exercício em outros órgãos/entidades 4 - Afastado por outros motivos</p> <p>- Se informada a opção "1 - Em exercício", pelo menos uma atuação deverá ser informada com o valor "1-Sim"</p> <p>- Se marcadas as opções 2, 3 ou 4, não permitir vincular o docente a cursos.</p>	<p>Se a Situação do docente na IES não for informado deverá ser apresentada a seguinte mensagem de erro: "Campo obrigatório".</p> <p>Se a Situação do docente for informada com algum valor diferente do especificado, deve aparecer a mensagem: "Situação do docente na IES informada inválido".</p> <p>Se a situação do docente informada for igual a "Em exercício" e nenhuma atuação for informada com valor "1-Sim", deverá apresentar a mensagem: "Se informada a opção "1 - Em exercício", pelo menos uma atuação deverá ser informada com valor "1-Sim".</p> <p>Se a situação do docente informada for igual a 2, 3 ou 4 e o docente for vinculado a algum curso apresentar a mensagem: "O docente não pode ser vinculado a curso da IES pois a situação informada foi igual a afastado para qualificação, afastado para exercício em outros órgãos/entidades ou</p>

							afastado por outros motivos"
26	Docente em exercício em 31/12/2012?	1	Fixo	Numérico	Condicional	Este campo é obrigatório se informada a opção 1- em exercício no campo situação do docente na IES Valores válidos: 0 - Não 1 - Sim	Se o Docente em exercício em 31/12/2012 for informado com algum valor diferente do especificado, deve aparecer a mensagem: "Informação do Docente em exercício em 31/12/2012 inválida" . Se o campo Docente em exercício em 31/12/2012? for informado e o campo Situação do docente na IES for diferente de 1 - Em exercício, deverá apresentar a mensagem: "Somente é possível informar o campo "Docente em exercício em 31/12/2012" se o campo Situação do docente na IES informado for "1 - Em exercício" . Se informado a opção 1 - Em exercício no campo Situação do Docente e não for informado o campo Docente em exercício em 31/12/2012, deverá apresentar a mensagem: "Campo obrigatório quando informado 1-Em exercício no campo Situação do Docente" .
27	Regime de trabalho	1	Fixo	Numérico	Condicional	Campo de preenchimento obrigatório para docente que marcar a opção "docente em exercício" no campo "situação do docente na IES". Informar apenas uma opção: Valores válidos: 1 . Tempo integral com DE 2. Tempo Integral sem DE 3. Tempo Parcial 4. Horista	Se regime de trabalho for informado com algum valor diferente do especificado, deve aparecer a mensagem: "Regime de trabalho informado inválido" . Se o campo regime de trabalho for informado e o campo Situação do docente na IES for diferente de 1 - Em exercício, deverá apresentar a mensagem: "Campo regime de trabalho somente deverá ser informado quando informado 1-Em exercício no campo Situação do Docente" . Se informado a opção 1 - Em exercício no campo Situação do Docente e não for informado o

							campo regime de trabalho, deverá apresentar a mensagem: " Campo obrigatório quando informado 1-Em exercício no campo Situação do Docente ".
28	Docente substituto	1	Fixo	Númérico	Condicional	<p>É obrigatório somente quando informado a situação do docente "Em exercício". Informar apenas uma opção: 0 - Não 1 - Sim</p> <p>O campo somente poderá ser informado se informada a opção "Em exercício" no campo "Situação do docente na IES"</p>	<p>Se informado "1- Em exercício" na "Situação do docente", e o campo Docente substituto não for informado, deverá aparecer a mensagem: "Campo de preenchimento obrigatório quando informada a opção "1 – Em exercício" no campo Situação do docente na IES".</p> <p>Se o campo Docente substituto for informado com algum valor diferente do especificado, deverá aparecer a mensagem: "Docente substituto informado inválido.".</p> <p>Se informado o campo Docente substituto quando informada alguma opção diferente de "1 - Em exercício" na situação do docente na IES, deverá aparecer a mensagem: "Somente é possível informar o campo Docente substituto se o campo Situação do docente na IES informado for "1 – Em exercício"".</p>
29	Docente Visitante	1	Fixo	Numerico	Condicional	<p>É obrigatório informar quando a situação do docente for igual a 1-em exercício.</p> <p>Valores válidos: 0 - Não 1 - Sim</p> <p>O campo somente poderá ser informado se informada a opção "Em exercício" no campo "Situação do docente na IES".</p>	<p>Se não for informado quando a situação do docente for igual em exercício, a seguinte mensagem de erro impeditivo deverá ser apresentada: "Campo obrigatório".</p> <p>Se o campo Docente visitante for informado com algum valor diferente do especificado, deverá aparecer a mensagem: "Docente visitante informado inválido.".</p> <p>Se informado quando a situação do docente for diferente de "Em exercício" deverá apresentar a mensagem: "Campo de informação obrigatória somente quando a situação do docente for igual a "Em exercício"".</p> <p>Se informado quando o campo Pós-graduação for diferente de "Doutorado" deverá apresentar a mensagem: "Campo de</p>

							informação obrigatória somente quando a Pós-Graduação do docente for igual a "3 - Doutorado".
30	Tipo de vínculo de docente visitante à IES	1	Fixo	Numérico	Condicional	<p>É obrigatório informar quando informado "1-Sim" no campo Docente visitante e quando a IES for de categoria Administrativa igual a Federal.</p> <p>Valores válidos: 1. Em folha 2. Bolsista</p> <p>O campo somente poderá ser informado se informada a opção "1-Sim" no campo "Tipo de vínculo do docente visitante" e se a categoria administrativa for igual a Federal</p>	<p>Se o campo Tipo de vínculo do docente visitante for informado com algum valor diferente do especificado, deverá aparecer a mensagem: "Tipo de vínculo de docente visitante à IES informado inválido."</p> <p>Se informado o campo Tipo de vínculo quando informada a opção "0-Não" no campo Docente visitante, deverá aparecer a mensagem: "Somente é possível informar o campo Tipo de vínculo de docente visitante à IES se o campo Docente visitante for "1 – Sim"."</p> <p>Se informado o campo Tipo de vínculo quando informada a opção "1-Sim" no campo Docente visitante, e a categoria administrativa informada for diferente de Federal, deverá aparecer a mensagem: "Somente é possível informar o campo Tipo de vínculo de docente visitante à IES se a Categoria administrativa da IES for igual a Federal"</p>
31	Atuação do Docente - Ensino em curso sequencial de formação específica	1	Fixo	Numérico	Condicional	<p>É obrigatório somente quando informado a situação do docente "Em exercício". Informar apenas uma opção: 0 - Não 1 - Sim</p> <p>O campo somente poderá ser informado se informada a opção "Em exercício" no campo "Situação do docente na IES"</p>	<p>Se informado "1- Em exercício" na "Situação do docente", e a atuação do docente não for informada, deverá aparecer a mensagem: "Campo de preenchimento obrigatório quando informada a opção "1 – Em exercício" no campo Situação do docente na IES".</p> <p>Se a atuação do Docente for informada com algum valor diferente do especificado, deve aparecer a mensagem: "Atuação do docente informada inválida".</p> <p>Se informado a atuação do docente quando informada alguma opção diferente de "1 - Em exercício" na situação do docente na IES, deve aparecer a mensagem: "Somente é possível informar o campo Atuação do docente se o campo Situação do docente na IES informado for "1 – Em exercício"."</p>

32	Atuação do Docente - Ensino em curso de graduação presencial	1	Fixo	Numérico	Condicional	<p>É obrigatório somente quando informado a situação do docente "Em exercício". Informar apenas uma opção: 0 - Não 1 - Sim</p> <p>O campo somente poderá ser informado se informada a opção "Em exercício" no campo "Situação do docente na IES"</p>	<p>Se informado "1- Em exercício" na "Situação do docente", e a atuação do docente não for informada, deverá aparecer a mensagem: "Campo de preenchimento obrigatório quando informada a opção "1 – Em exercício" no campo Situação do docente na IES".</p> <p>Se a atuação do Docente for informada com algum valor diferente do especificado, deve aparecer a mensagem: "Atuação do docente informada inválida".</p> <p>Se informado a atuação do docente quando informada alguma opção diferente de "1 - Em exercício" na situação do docente na IES, deve aparecer a mensagem: "Somente é possível informar o campo Atuação do docente se o campo Situação do docente na IES informado for "1 – Em exercício"".</p>
33	Atuação do Docente - Ensino em curso de graduação a distância	1	Fixo	Numérico	Condicional	<p>É obrigatório somente quando informado a situação do docente "Em exercício". Informar apenas uma opção: 0 - Não 1 - Sim</p> <p>O campo somente poderá ser informado se informada a opção "Em exercício" no campo "Situação do docente na IES"</p>	<p>Se informado "1- Em exercício" na "Situação do docente", e a atuação do docente não for informada, deverá aparecer a mensagem: "Campo de preenchimento obrigatório quando informada a opção "1 – Em exercício" no campo Situação do docente na IES".</p> <p>Se a atuação do Docente for informada com algum valor diferente do especificado, deve aparecer a mensagem: "Atuação do docente informada inválida".</p> <p>Se informado a atuação do docente quando informada alguma opção diferente de "1 - Em exercício" na situação do docente na IES, deve aparecer a mensagem: "Somente é possível informar o campo Atuação do docente se o campo Situação do docente na IES informado for "1 – Em exercício"".</p>
34	Atuação do Docente - Ensino de pós-graduação stricto sensu presencial	1	Fixo	Numérico	Condicional	<p>É obrigatório somente quando informado a situação do docente "Em exercício". Informar apenas uma opção: 0 - Não 1 - Sim</p> <p>O campo somente poderá ser informado se informada a opção "Em exercício" no campo "Situação do docente na IES"</p>	<p>Se informado "1- Em exercício" na "Situação do docente", e a atuação do docente não for informada, deverá aparecer a mensagem: "Campo de preenchimento obrigatório quando informada a opção "1 – Em exercício" no campo Situação do docente na IES".</p> <p>Se a atuação do Docente for informada com algum valor diferente do especificado, deve aparecer a mensagem: "Atuação do docente informada inválida".</p> <p>Se informado a atuação do docente quando informada</p>

							alguma opção diferente de "1 - Em exercício" na situação do docente na IES, deve aparecer a mensagem: "Somente é possível informar o campo Atuação do docente se o campo Situação do docente na IES informado for "1 – Em exercício" .
35	Atuação do Docente - Ensino de pós-graduação stricto sensu a distância	1	Fixo	Numérico	Condicional	<p>É obrigatório somente quando informado a situação do docente "Em exercício". Informar apenas uma opção: 0 - Não 1 - Sim O campo somente poderá ser informado se informada a opção "Em exercício" no campo "Situação do docente na IES"</p>	<p>Se informado "1- Em exercício" na "Situação do docente", e a atuação do docente não for informada, deverá aparecer a mensagem: "Campo de preenchimento obrigatório quando informada a opção "1 – Em exercício" no campo Situação do docente na IES".</p> <p>Se a atuação do Docente for informada com algum valor diferente do especificado, deve aparecer a mensagem: "Atuação do docente informada inválida".</p> <p>Se informado a atuação do docente quando informada alguma opção diferente de "1 - Em exercício" na situação do docente na IES, deve aparecer a mensagem: "Somente é possível informar o campo Atuação do docente se o campo Situação do docente na IES informado for "1 – Em exercício".</p>
36	Atuação do Docente - Pesquisa	1	Fixo	Numérico	Condicional	<p>É obrigatório somente quando informado a situação do docente "Em exercício". Informar apenas uma opção: 0 - Não 1 - Sim O campo somente poderá ser informado se informada a opção "Em exercício" no campo "Situação do docente na IES"</p>	<p>Se informado "1- Em exercício" na "Situação do docente", e a atuação do docente não for informada, deverá aparecer a mensagem: "Campo de preenchimento obrigatório quando informada a opção "1 – Em exercício" no campo Situação do docente na IES".</p> <p>Se a atuação do Docente for informada com algum valor diferente do especificado, deve aparecer a mensagem: "Atuação do docente informada inválida".</p> <p>Se informado a atuação do docente quando informada alguma opção diferente de "1 - Em exercício" na situação do docente na IES, deve aparecer a mensagem: "Somente é possível informar o campo Atuação do docente se o campo Situação do docente na IES informado for "1 – Em exercício".</p>

37	Atuação do Docente - Extensão	1	Fixo	Numérico	Condicional	<p>É obrigatório somente quando informado a situação do docente "Em exercício". Informar apenas uma opção: 0 - Não 1 - Sim O campo somente poderá ser informado se informada a opção "Em exercício" no campo "Situação do docente na IES"</p>	<p>Se informado "1- Em exercício" na "Situação do docente", e a atuação do docente não for informada, deverá aparecer a mensagem: "Campo de preenchimento obrigatório quando informada a opção "1 – Em exercício" no campo Situação do docente na IES".</p> <p>Se a atuação do Docente for informada com algum valor diferente do especificado, deve aparecer a mensagem: "Atuação do docente informada inválida".</p> <p>Se informado a atuação do docente quando informada alguma opção diferente de "1 - Em exercício" na situação do docente na IES, deve aparecer a mensagem: "Somente é possível informar o campo Atuação do docente se o campo Situação do docente na IES informado for "1 – Em exercício"".</p>
38	Atuação do Docente - Gestão, planejamento e avaliação	1	Fixo	Numérico	Condicional	<p>É obrigatório somente quando informado a situação do docente "Em exercício". Informar apenas uma opção: 0 - Não 1 - Sim O campo somente poderá ser informado se informada a opção "Em exercício" no campo "Situação do docente na IES"</p>	<p>Se informado "1- Em exercício" na "Situação do docente", e a atuação do docente não for informada, deverá aparecer a mensagem: "Campo de preenchimento obrigatório quando informada a opção "1 – Em exercício" no campo Situação do docente na IES".</p> <p>Se a atuação do Docente for informada com algum valor diferente do especificado, deve aparecer a mensagem: "Atuação do docente informada inválida".</p> <p>Se informado a atuação do docente quando informada alguma opção diferente de "1 - Em exercício" na situação do docente na IES, deve aparecer a mensagem: "Somente é possível informar o campo Atuação do docente se o campo Situação do docente na IES informado for "1 – Em exercício"".</p>
39	Bolsa Pesquisa	1	Fixo	Numérico	Condicional	<p>Este campo é obrigatório se informada a opção "Sim" no campo "Atuação do Docente - Pesquisa". Valores válidos: 0 - Não 1 - Sim O campo somente poderá ser informado se informada a opção "Sim" no campo "Atuação do Docente - pesquisa"</p>	<p>Se informado "1- Sim" na "Atuação do docente - Pesquisa", e o campo Bolsa pesquisa não for informada, deverá aparecer a mensagem: "Campo de preenchimento obrigatório quando informada a opção "1-Sim" no campo Atuação do docente - Pesquisa".</p> <p>Se o campo Bolsa pesquisa for informada com algum valor diferente do especificado, deve aparecer a mensagem: "Bolsa de pesquisa informada inválida".</p> <p>Se informado o campo Bolsa</p>

2	Código do curso no INEP	12	Variável	Numérico	condicional	<p>É obrigatório informar quando informado a situação do docente "Em exercício" e quando informado "1-Sim" em um dos seguintes campos de atuação:</p> <ul style="list-style-type: none"> - Atuação do Docente - Ensino em curso sequencial de formação específica - Atuação do Docente - Ensino em curso de graduação presencial - Atuação do Docente - Ensino em curso de graduação a distância <p>Pelo menos um curso deverá ser informado para cada atuação.</p> <p>Validar o código do curso na tabela TS_CURSO de acordo com a atuação selecionada e curso deve ter aluno vinculado em 2012:</p> <ol style="list-style-type: none"> 1) Atuação = Ensino de graduação presencial Curso deve ter co_modalidade_ensino = 1 (presencial) e co_nivel_academico = 1 (graduação) 2) Atuação = Ensino de graduação à distância Curso deve ter co_modalidade_ensino = 2 (a distância) e co_nivel_academico = 1 (graduação) 3) Atuação = Ensino em curso sequencial de formação específica Curso deve ter co_nivel_academico = 2 (sequencial) <p>O campo somente poderá ser informado se informada a opção "Em exercício" no campo "Situação do docente na IES" e quando preenchido "1-Sim" nos campos: "Atuação do Docente- Ensino em curso de graduação presencial" ou "Atuação do docente - Ensino em curso de graduação a distância" ou "Atuação do docente - Ensino em curso sequencial de formação específica"</p>	<p>Se curso de graduação presencial ativo não for informado quando informado "1-Sim" no campo Atuação do docente - Ensino em curso de graduação presencial, deverá apresentar a mensagem: "É obrigatório vincular docente ao curso de graduação presencial quando informada a opção "1-Sim" no campo "Atuação do Docente - Ensino em curso de graduação presencial".</p> <p>Se curso de graduação a distância ativo não for informado quando informado "1-Sim" no campo Atuação do docente - Ensino em curso de graduação a distância, deverá apresentar a mensagem: "É obrigatório vincular docente ao curso de graduação a distância quando informada a opção "1-Sim" no campo "Atuação do Docente - Ensino em curso de graduação a distância".</p> <p>Se curso sequencial de formação específica ativo não for informado quando informado "1-Sim" no campo Atuação do docente - Ensino em curso sequencial de formação específica, deverá apresentar a mensagem: "É obrigatório vincular docente ao curso sequencial de formação específica quando informada a opção "1-Sim" no campo "Atuação do Docente - Ensino em curso sequencial de formação específica".</p> <p>Se curso de graduação presencial for informado e não for informada opção "1-Sim" no campo Atuação do docente - Ensino em curso de graduação presencial, deverá apresentar a mensagem: "Somente é possível vincular docente ao curso de graduação presencial ativo se a opção "1-Sim" for informada no campo "Atuação do docente - Ensino em curso de graduação presencial".</p> <p>Se curso de graduação a distância for informado e não for informada opção "1-Sim" no campo Atuação do docente - Ensino em curso de graduação a distância, deverá apresentar a mensagem: "Somente é possível vincular docente ao curso de graduação a distância ativo se a opção "1-Sim" for informada no campo "Atuação do</p>
---	-------------------------	----	----------	----------	-------------	---	--

						<p>docente - Ensino em curso de graduação a distância".</p> <p>Se curso sequencial de formação específica for informado e não for informada opção "1-Sim" no campo Atuação do docente - Ensino em curso sequencial de formação específica, deverá apresentar a mensagem: "Somente é possível vincular docente ao curso sequencial de formação específica ativo se a opção "1-Sim" for informada no campo "Atuação do docente - Ensino em curso sequencial de formação específica".</p>
--	--	--	--	--	--	--

21	Tipo de deficiência - Múltipla	
22	Tipo de deficiência – Intelectual	
23	Escolaridade	2
24	Pós graduação	2
25	Situação do Docente na IES	1
26	Docente em exercício em 31/12/2012 na IES	1
27	Regime de trabalho	3
28	Docente substituto	1
29	Docente visitante	
30	Tipo de vínculo de docente visitante à IES	
31	Atuação do Docente - Ensino em curso sequencial de formação específica	0
32	Atuação do Docente - Ensino em curso de graduação presencial	1
33	Atuação do Docente - Ensino em curso de graduação a distância	0
34	Atuação do Docente - Ensino de pós-graduação stricto sensu presencial	0
35	Atuação do Docente- Ensino de pós-graduação stricto sensu a distância	0
36	Atuação do Docente - Pesquisa	0
37	Atuação do Docente - Extensão	0
38	Atuação do Docente - Gestão, planejamento e avaliação	0
39	Bolsa de Pesquisa	0

Tipo 32: dados do vínculo do docente com os cursos da IES

Ordem	Nome do campo	Conteúdo do campo
1	Tipo do registro	32
2	ID do curso	53083

Montagem do arquivo: deverá ser obedecida a seguinte ordem dos registros

Tipo 30: arquivo deve conter obrigatoriamente um registro deste tipo.

Tipo 31: arquivo deve conter obrigatoriamente um registro deste tipo.

Tipo 32: arquivo não precisa ter este registro e poderá ter mais de um registro deste tipo (condicional) para cada registro do tipo 31. Caso o docente possua dois ou mais vínculos de cursos na IES, o registro 32 deverá ser repetido para cada vínculo de curso, NÃO informando novamente o registro 31.

ALUNOS - CENSO DA EDUCAÇÃO SUPERIOR 2012

Arquivo Aluno

#	Campo	Tamanho	Fixo/ Variável	Tipo	Preenchimento	REGRAS	MENSAGENS
1	Tipo de registro	2	Fixo	Numérico	Obrigatório	Indica o tipo de registro informado. Preencher com o valor 40 .	Se o valor informado for diferente de 40, deverá aparecer a mensagem: " Tipo do registro informado inválido. Preencher com o valor 40. "
2	ID da IES no INEP	12	Variável	Numérico	Obrigatório	O código da instituição deverá ser validado na tabela TS_IES. A IES do usuário logado deve ser a mesma informada.	Se o ID da IES no INEP não estiver cadastrado na base de dados, deverá aparecer a mensagem: " ID da IES no INEP não está cadastrado na base de dados. " Se o ID da IES no INEP for diferente do Código da IES do usuário logado, deverá aparecer a mensagem: " O ID da IES do usuário logado no sistema deve ser o mesmo Código da IES informado no arquivo de importação. "
3	Tipo de arquivo	1	Fixo	numérico	Obrigatório	Indica o tipo do arquivo. Preencher com o valor 4 .	Se o valor informado for diferente de 4, deverá aparecer a mensagem: " Tipo do arquivo informado inválido. Preencher com o valor 4 (aluno). "
REGISTRO DO ALUNO - REGISTRO 41							
1	Tipo de registro	2	Fixo	Numérico	Obrigatório	Indica o tipo de registro informado. Preencher com o valor 41 .	Se o valor informado for diferente de 41 ou 42, deverá aparecer a mensagem: " Tipo do registro informado inválido. Preencher com o valor 41. "
2	ID do aluno no INEP	12	Fixo	Numérico	Opcional	Código do aluno no INEP. Valores válidos: Numérico(0 - 9)	O ID do Aluno é um informação opcional e não será gravada no banco de dados do Censo. A informação de ID do Aluno só é válida no arquivo de exportação.

3	ID na IES - Identificação única do aluno na IES	20	Variável	Alfanumérico	opcional	Código do aluno na IES. Valores válidos: Alfanumérico (A-Z) (0 - 9)	Se o ID do aluno na IES for informado com valor diferente do especificado, deverá aparecer a mensagem: " ID do aluno na IES informado inválido ".
4	Nome	120	Variável	Alfanumérico	Obrigatório	Nome do aluno é uma informação obrigatória. Valores válidos: (A-Z) Não poderá possuir 4 caracteres ou mais repetidos.	Se o nome do aluno não for informado, deverá aparecer a mensagem: " Campo Obrigatório ". Se o nome do aluno possuir mais de 4 caracteres iguais deverá ser apresentada a seguinte mensagem: " Nome do aluno informado inválido. Possui excesso de caracteres repetidos em sequencia ". Se nome for informado com valores diferente do especificado, deve aparecer a mensagem: " Nome do aluno informado inválido ".
5	CPF	11	Fixo	Alfanumérico	Obrigatório	Valores válidos: Numérico (0-9)- O número inserido deve estar de acordo com as regras de validação estipuladas pela Receita Federal. - Não aceitar CPFs com os números: "00000000191", "00000000000", "11111111111", "22222222222", "33333333333", "44444444444", "55555555555", "66666666666", "77777777777", "88888888888" e "99999999999". REGRA DE INCLUSÃO/ALTERAÇÃO DE ALUNOS: - Validação de CPF Para CPF cadastrado no banco de dados, verificar se o primeiro nome, primeiro nome da mãe e data de nascimento enviados são iguais aos registros do banco de dados. INCLUSÃO CPF deve ser pesquisado na seguinte ordem: Banco de dados do Censo Superior, tabela corporativa de cpf e por último no webservices do MEC. O CPF é inválido quando	Se o CPF não for validado conforme validação da Receita Federal, deverá apresentar a mensagem: " CPF do aluno informado inválido ". Se o CPF não foi localizado no banco de dados do Censo, na tabela corporativa de CPF e no webservices do MEC, deverá apresentar a mensagem: " CPF do aluno inexistente ". Se o primeiro nome, o primeiro nome da mãe e a data de nascimento forem diferentes da informação do arquivo, deverá apresentar a mensagem: " Nome informado no arquivo é diferente do nome localizado na base de dados do Inep. O nome que consta é: Fulana de tal. "

						não encontrado no webservice do MEC.	
6	Documento de estrangeiro ou passaporte	20	Variável	Alfanumérico	Condicional	<p>Este campo é condicional e somente poderá ser informado para aluno estrangeiro.</p> <p>- Valores válidos: Alfanumérico (A-Z) (0-9)</p> <p>- O campo somente poderá ser informado quando informada a opção "3 – Estrangeira" no campo Nacionalidade.</p>	<p>Se o Documento estrangeiro for informado com valor diferente do especificado, deverá apresentar a mensagem: "Documento de estrangeiro/passaporte do aluno informado inválido".</p> <p>Se for informado o Documento estrangeiro e a nacionalidade do aluno informada for diferente de "3- Estrangeira", deverá apresentar a mensagem: "Somente poderá informar documento estrangeiro quando a nacionalidade for igual a 3- estrangeira".</p>

7	Data de Nascimento	8	Fixo	Data	Obrigatório	<p>Formato: DDMMAAAA</p> <p>- Deve ser uma data válida</p>	<p>Se a data de nascimento não for informada deverá ser apresentada a seguinte mensagem: "Campo obrigatório"</p> <p>Se a data de nascimento for informada com uma data inválida a seguinte mensagem de erro deverá ser apresentada: "Data de nascimento informada inválida".</p>
8	Sexo	1	Fixo	Numérico	Obrigatório	<p>Valores válidos: 0 - Masculino 1 - Feminino</p>	<p>Se o sexo do aluno não for informado deverá ser apresentada a seguinte mensagem de erro: "Campo obrigatório". Se o sexo do aluno for informado com algum valor diferente do especificado, deve aparecer a mensagem: "Sexo do aluno informado inválido"</p>
9	Cor/Raça	1	Fixo	Numérico	Obrigatório	<p>Valores válidos:</p> <p>1 - Branca 2 - Preta 3 - Parda 4 - Amarela 5 - Indígena 6 - Não dispõe da informação 0 - Não declarado</p>	<p>Se a cor/raça do aluno não for informado deverá apresentar a seguinte mensagem: "Campo obrigatório"</p> <p>Se a cor/raça do aluno for informado com algum valor diferente do especificado, deve aparecer a mensagem: "Cor/raça do aluno informada inválida"</p>
10	Nome completo da mãe	120	Variável	Alfanumérico	Opcional	<p>Valores válidos: Alfa (A a Z)</p> <p>- Deve ter no máximo quatro caracteres repetidos</p>	<p>Se o nome da mãe possuir caractere diferente dos caracteres aceitos, deverá ser apresentado a seguinte mensagem: "Nome da mãe do aluno informado inválido".</p> <p>Se o nome da mãe possuir mais de 4 caracteres iguais deverá ser apresentado a seguinte mensagem: "Nome da mãe do aluno informado inválido. Possui excesso de caracteres repetidos em sequencia".</p>

11	Nacionalidade	1	Fixo	Numérico	Obrigatório	<p>Valores válidos: 1 - Brasileira 2 - Brasileira - Nascido no exterior ou naturalizado 3 - Estrangeira</p>	<p>Se a Nacionalidade não for informada, deverá ser apresentada a mensagem: "Campo Obrigatório".</p> <p>Se a Nacionalidade for informado com algum valor diferente do especificado, deve aparecer a mensagem: "Nacionalidade do aluno informado inválido".</p>
12	UF de nascimento	2	Fixo	Numérico	Opcional	<p>Este campo é opcional e somente poderá ser informado se informada a opção "1 – Brasileira" no campo Nacionalidade</p> <ul style="list-style-type: none"> - O código da UF deverá ser validado na tabela corporativa TC_UF. - O campo somente poderá ser informado quando informada a opção "1 – Brasileira" no campo Nacionalidade. 	<p>Se informado a UF, e a nacionalidade for diferente de "1 - Brasileira", deverá aparecer a mensagem: "UF de nascimento deve ser informada para aluno de nacionalidade "brasileira"".</p> <p>Se o código da UF não for um valor válido de acordo com a tabela corporativa de UF (TC_UF), deverá aparecer a mensagem: "UF de nascimento do aluno informado inválido".</p>
13	Município de nascimento	7	Fixo	Numérico	Condicional	<p>Este campo é obrigatório se informada a UF de nascimento.</p> <ul style="list-style-type: none"> - O código do município deverá ser validado na tabela corporativa TC_MUNICIPIO. - O município deverá pertencer à UF informada no campo UF de nascimento. - O campo somente poderá ser informado quando informada a opção "1 – Brasileira" no campo Nacionalidade. 	<p>Se a UF de nascimento do aluno for informada e não for informado o município de nascimento do aluno, deverá ser apresentada a mensagem: "Campo Obrigatório".</p> <p>Se informado o município de Nascimento e a nacionalidade informada for diferente de "1 -Brasileira", deverá aparecer a mensagem: "Município de nascimento deve ser informado para aluno de nacionalidade "brasileira"".</p> <p>Se o código do município não for um valor válido de acordo com a tabela corporativa de município (TC_MUNICIPIO), deverá aparecer a mensagem: "Município de nascimento do aluno informado inválido".</p> <p>Se o município não pertencer a UF informada no campo</p>

							UF de nascimento, deverá aparecer a mensagem: "Município de nascimento do aluno informado inválido. Município não pertence à UF de nascimento informada".
14	País de origem	3	Fixo	Alfanumérico	Obrigatório	<p>Para a nacionalidade "1- Brasileira" ou "2 - Brasileira - Nascido no exterior ou naturalizado" somente é válido informar "País de origem" igual a "BRA - Brasil" Para nacionalidade "3 - estrangeira" deverá ser informado o código do País de acordo com a tabela corporativa de países ISO-3166-1. Somente é possível informar o país "BRA - Brasil", se informada a opção "1 – Brasileira" ou "2 – Brasileira – Nascido no exterior ou naturalizado" no campo Nacionalidade. Somente é possível informar o código do País de acordo com a tabela corporativa de países se informada a opção "3 - estrangeira" no campo "Nacionalidade"</p>	<p>Se o código do país de origem não for válido de acordo com a tabela corporativa de país (TC_PAIS), deverá aparecer a mensagem: "País de origem do aluno informado inválido" Se informada a opção "1 – Brasileira" ou "2 - Brasileira – Nascido no exterior ou naturalizado" no campo Nacionalidade e não for informado o país "Brasil", deverá aparecer a mensagem: "Se informada a opção "1 – Brasileira" ou "2 - Brasileira – Nascido no exterior ou naturalizado" no campo Nacionalidade somente é válido o país "Brasil". Se informado o país "BRA - Brasil" e não for informada a opção "1 – Brasileira" ou "2 - Brasileira – Nascido no exterior ou naturalizado" no campo Nacionalidade, deverá aparecer a mensagem: "Somente é possível informar o país "BRA - Brasil", se informada a opção "1 – Brasileira" ou "2 - Brasileira – Nascido no exterior ou naturalizado" no campo Nacionalidade"</p>

15	Aluno com deficiência, transtorno global do desenvolvimento ou altas habilidades/superdotação	1	Fixo	Numérico	Obrigatório	<p>Valores válidos: 0 - Não 1 - Sim - Quando informado "Sim" neste campo, é obrigatório que pelo menos um tipo de deficiência seja informado</p> <p>REGRAS GERAIS: - Não poderão ser informadas simultaneamente:</p> <p>Os tipos de deficiência "Cegueira" ou "Baixa Visão" ou "Surdocegueira"</p> <p>Os tipos de deficiência "Surdez" ou "Deficiência auditiva" ou "Surdocegueira"</p> <p>Os tipos de deficiência "Cegueira" ou "Surdez" ou "Surdocegueira"</p>	<p>Se aluno com deficiência não for informado, deverá apresentar a seguinte mensagem: "Campo obrigatório"</p> <p>Se o aluno com deficiência for informado com algum valor diferente do especificado, deve aparecer a mensagem: "Aluno com deficiência informado inválido."</p> <p>GERAIS: Se o tipo de deficiência não for informado e selecionado "1 - SIM" no "Aluno com deficiência", deverá apresentar a seguinte mensagem: "É obrigatório informar o tipo de deficiência quando informada a opção "1 - Sim" no campo Aluno com deficiência."</p> <p>Se informados simultaneamente:</p> <p>Os tipos de deficiência "Cegueira" ou "Baixa Visão" ou "Surdocegueira", apresenta a mensagem: "Não é possível informar cegueira ou baixa visão ou surdocegueira simultaneamente."</p> <p>Os tipos de deficiência "Surdez" ou "Deficiência auditiva" ou "Surdocegueira", apresenta a mensagem: "Não é possível informar surdez ou deficiência auditiva ou surdocegueira simultaneamente."</p> <p>Os tipos de deficiência "Cegueira" ou "Surdez" ou "Surdocegueira", apresenta a mensagem: "Não é possível informar cegueira ou surdez ou surdocegueira simultaneamente."</p>
----	---	---	------	----------	-------------	--	---

16	Tipo de deficiência - Cegueira	1	Fixo	Numérico	Condicional	<p>Este campo é obrigatório se informada a opção "Sim" no campo "Aluno com deficiência". Valores válidos: 0 - Não 1 - Sim O campo somente poderá ser informado se informada a opção "Sim" no campo "Aluno com deficiência".</p>	<p>Se o tipo de deficiência for informado com algum valor diferente do especificado, deve aparecer a mensagem: "Tipo de deficiência informada inválida". Se o campo aluno com deficiência for informado com o valor "1-Sim" e tipo de deficiência-cegueira não for informado, deverá apresentar a mensagem: "Campo obrigatório quando informado 1-Sim no aluno com deficiência". Se o tipo de deficiência for informado quando informado "0-Não" no campo "Aluno com deficiência", deverá apresentar a mensagem: "Somente é possível informar o campo Tipo de deficiência se o campo Aluno com deficiência informado for "1 - Sim".</p>
17	Tipo de deficiência - Visão subnormal ou Baixa visão	1	Fixo	Numérico	Condicional	<p>Este campo é obrigatório se informada a opção "Sim" no campo "Aluno com deficiência". Valores válidos: 0 - Não 1 - Sim O campo somente poderá ser informado se informada a opção "Sim" no campo "Aluno com deficiência"</p>	<p>Se o tipo de deficiência for informado com algum valor diferente do especificado, deve aparecer a mensagem: "Tipo de deficiência informada inválida".</p> <p>Se o campo aluno com deficiência for informado com o valor "1-Sim" e tipo de deficiência-baixa visão não for informado, deverá apresentar a mensagem: "Campo obrigatório quando informado 1-Sim no aluno com deficiência".</p> <p>Se o tipo de deficiência for informado quando informado "0-Não" no campo "Aluno com deficiência", deverá apresentar a mensagem: "Somente é possível informar o campo Tipo de deficiência se o campo Aluno com deficiência informado for "1 - Sim".</p>

18	Tipo de deficiência - Surdez	1	Fixo	Numérico	Condicional	<p>Este campo é obrigatório se informada a opção "Sim" no campo "Aluno com deficiência".</p> <p>Valores válidos: 0 - Não 1 - Sim</p> <p>O campo somente poderá ser informado se informada a opção "Sim" no campo "Aluno com deficiência"</p>	<p>Se o tipo de deficiência for informado com algum valor diferente do especificado, deve aparecer a mensagem: "Tipo de deficiência informada inválida".</p> <p>Se o campo aluno com deficiência for informado com o valor "1-Sim" e tipo de deficiência-surdez não for informado, deverá apresentar a mensagem: "Campo obrigatório quando informado 1-Sim no aluno com deficiência".</p> <p>Se o tipo de deficiência for informado quando informado "0-Não" no campo "Aluno com deficiência", deverá apresentar a mensagem: "Somente é possível informar o campo Tipo de deficiência se o campo Aluno com deficiência informado for "1 - Sim".</p>
19	Tipo de deficiência - auditiva	1	Fixo	Numérico	Condicional	<p>Este campo é obrigatório se informada a opção "Sim" no campo "Aluno com deficiência".</p> <p>Valores válidos: 0 - Não 1 - Sim</p> <p>O campo somente poderá ser informado se informada a opção "Sim" no campo "Aluno com deficiência"</p>	<p>Se o tipo de deficiência for informado com algum valor diferente do especificado, deve aparecer a mensagem: "Tipo de deficiência informada inválida".</p> <p>Se o campo aluno com deficiência for informado com o valor "1-Sim" e tipo de deficiência-Auditiva não for informado, deverá apresentar a mensagem: "Campo obrigatório quando informado 1-Sim no aluno com deficiência".</p> <p>Se o tipo de deficiência for informado quando informado "0-Não" no campo "Aluno com deficiência", deverá apresentar a mensagem: "Somente é possível informar o campo Tipo de deficiência se o campo Aluno com deficiência informado for "1 - Sim".</p>

20	Tipo de deficiência - física	1	Fixo	Numérico	Condicional	<p>Este campo é obrigatório se informada a opção "Sim" no campo "Aluno com deficiência". Valores válidos: 0 - Não 1 - Sim O campo somente poderá ser informado se informada a opção "Sim" no campo "Aluno com deficiência"</p>	<p>Se o tipo de deficiência for informado com algum valor diferente do especificado, deve aparecer a mensagem: "Tipo de deficiência informada inválida".</p> <p>Se o campo aluno com deficiência for informado com o valor "1-Sim" e tipo de deficiência-Física não for informado, deverá apresentar a mensagem: "Campo obrigatório quando informado 1-Sim no aluno com deficiência".</p> <p>Se o tipo de deficiência for informado quando informado "0-Não" no campo "Aluno com deficiência", deverá apresentar a mensagem: "Somente é possível informar o campo Tipo de deficiência se o campo Aluno com deficiência informado for "1 - Sim".</p>
21	Tipo de deficiência - Surdocegueira	1	Fixo	Numérico	Condicional	<p>Este campo é obrigatório se informada a opção "Sim" no campo "Aluno com deficiência". Valores válidos: 0 - Não 1 - Sim O campo somente poderá ser informado se informada a opção "Sim" no campo "Aluno com deficiência"</p>	<p>Se o tipo de deficiência for informado com algum valor diferente do especificado, deve aparecer a mensagem: "Tipo de deficiência informada inválida". Se o campo aluno com deficiência for informado com o valor "1-Sim" e tipo de deficiência-Surdocegueira não for informado, deverá apresentar a mensagem: "Campo obrigatório quando informado 1-Sim no aluno com deficiência". Se o tipo de deficiência for informado quando informado "0-Não" no campo "Aluno com deficiência", deverá apresentar a mensagem: "Somente é possível informar o campo Tipo de deficiência se o campo Aluno com deficiência informado for "1 - Sim".</p>

22	Tipo de deficiência - Múltipla	1	Fixo	Numérico	Condicional	<p>Este campo é obrigatório se informada a opção "Sim" no campo "Aluno com deficiência".</p> <p>Valores válidos: 0 - Não 1 - Sim</p> <p>O campo somente poderá ser informado se informada a opção "Sim" no campo "Aluno com deficiência"</p>	<p>Se o tipo de deficiência for informado com algum valor diferente do especificado, deve aparecer a mensagem: "Tipo de deficiência informada inválida".</p> <p>Se o campo aluno com deficiência for informado com o valor "1-Sim" e tipo de deficiência-Múltipla não for informado, deverá apresentar a mensagem: "Campo obrigatório quando informado 1-Sim no aluno com deficiência".</p> <p>Se o tipo de deficiência for informado quando informado "0-Não" no campo "Aluno com deficiência", deverá apresentar a mensagem: "Somente é possível informar o campo Tipo de deficiência se o campo Aluno com deficiência informado for "1 - Sim".</p>
23	Tipo de deficiência - Intelectual	1	Fixo	Numérico	Condicional	<p>Este campo é obrigatório se informada a opção "Sim" no campo "Aluno com deficiência".</p> <p>Valores válidos: 0 - Não 1 - Sim</p> <p>O campo somente poderá ser informado se informada a opção "Sim" no campo "Aluno com deficiência"</p>	<p>Se o tipo de deficiência for informado com algum valor diferente do especificado, deve aparecer a mensagem: "Tipo de deficiência informada inválida".</p> <p>Se o campo aluno com deficiência for informado com o valor "1-Sim" e tipo de deficiência-Mental não for informado, deverá apresentar a mensagem: "Campo obrigatório quando informado 1-Sim no aluno com deficiência".</p> <p>Se o tipo de deficiência for informado quando informado "0-Não" no campo "Aluno com deficiência", deverá apresentar a mensagem: "Somente é possível informar o campo Tipo de deficiência se o campo Aluno com deficiência informado for "1 - Sim".</p>

24	Tipo de deficiência - Autismo infantil (Transtorno global do desenvolvimento)	1	Fixo	Numérico	Condicional	<p>Este campo é obrigatório se informada a opção "Sim" no campo "Aluno com deficiência".</p> <p>Valores válidos: 0 - Não 1 - Sim</p> <p>O campo somente poderá ser informado se informada a opção "Sim" no campo "Aluno com deficiência"</p>	<p>Se o tipo de deficiência for informado com algum valor diferente do especificado, deve aparecer a mensagem: "Tipo de deficiência informada inválida".</p> <p>Se o campo aluno com deficiência for informado com o valor "1-Sim" e tipo de deficiência-Mental não for informado, deverá apresentar a mensagem: "Campo obrigatório quando informado 1-Sim no aluno com deficiência".</p> <p>Se o tipo de deficiência for informado quando informado "0-Não" no campo "Aluno com deficiência", deverá apresentar a mensagem: "Somente é possível informar o campo Tipo de deficiência se o campo Aluno com deficiência informado for "1 - Sim".</p>
25	Tipo de deficiência - Síndrome de Asperger (Transtorno global do desenvolvimento)	1	Fixo	Numérico	Condicional	<p>Este campo é obrigatório se informada a opção "Sim" no campo "Aluno com deficiência".</p> <p>Valores válidos: 0 - Não 1 - Sim</p> <p>O campo somente poderá ser informado se informada a opção "Sim" no campo "Aluno com deficiência"</p>	<p>Se o tipo de deficiência for informado com algum valor diferente do especificado, deve aparecer a mensagem: "Tipo de deficiência informada inválida".</p> <p>Se o campo aluno com deficiência for informado com o valor "1-Sim" e tipo de deficiência-Mental não for informado, deverá apresentar a mensagem: "Campo obrigatório quando informado 1-Sim no aluno com deficiência".</p> <p>Se o tipo de deficiência for informado quando informado "0-Não" no campo "Aluno com deficiência", deverá apresentar a mensagem: "Somente é possível informar o campo Tipo de deficiência se o campo Aluno com deficiência informado for "1 - Sim".</p>

26	Tipo de deficiência - Síndrome de RETT(Transtorno global do desenvolvimento)	1	Fixo	Numérico	Condicional	<p>Este campo é obrigatório se informada a opção "Sim" no campo "Aluno com deficiência".Valores válidos:0 - Não1 - SimO campo somente poderá ser informado se informada a opção "Sim" no campo "Aluno com deficiência"</p>	<p>Se o tipo de deficiência for informado com algum valor diferente do especificado, deve aparecer a mensagem: "Tipo de deficiência informada inválida".Se o campo aluno com deficiência for informado com o valor "1-Sim" e tipo de deficiência-Mental não for informado, deverá apresentar a mensagem: "Campo obrigatório quando informado 1-Sim no aluno com deficiência".Se o tipo de deficiência for informado quando informado "0-Não" no campo "Aluno com deficiência", deverá apresentar a mensagem: "Somente é possível informar o campo Tipo de deficiência se o campo Aluno com deficiência informado for "1 - Sim".</p>
27	Tipo de deficiência - Transtorno desintegrativo da infância (Transtorno global do desenvolvimento)	1	Fixo	Numérico	Condicional	<p>Este campo é obrigatório se informada a opção "Sim" no campo "Aluno com deficiência".Valores válidos:0 - Não1 - SimO campo somente poderá ser informado se informada a opção "Sim" no campo "Aluno com deficiência"</p>	<p>Se o tipo de deficiência for informado com algum valor diferente do especificado, deve aparecer a mensagem: "Tipo de deficiência informada inválida".</p> <p>Se o campo aluno com deficiência for informado com o valor "1-Sim" e tipo de deficiência-Mental não for informado, deverá apresentar a mensagem: "Campo obrigatório quando informado 1-Sim no aluno com deficiência".</p> <p>Se o tipo de deficiência for informado quando informado "0-Não" no campo "Aluno com deficiência", deverá apresentar a mensagem: "Somente é possível informar o campo Tipo de deficiência se o campo Aluno com deficiência informado for "1 - Sim".</p>

28	Tipo de deficiência - Altas habilidades/ superdotação	1	Fixo	Numérico	Condicional	<p>Este campo é obrigatório se informada a opção "Sim" no campo "Aluno com deficiência". Valores válidos: 0 - Não 1 - Sim O campo somente poderá ser informado se informada a opção "Sim" no campo "Aluno com deficiência"</p>	<p>Se o tipo de deficiência for informado com algum valor diferente do especificado, deve aparecer a mensagem: "Tipo de deficiência informada inválida".</p> <p>Se o campo aluno com deficiência for informado com o valor "1-Sim" e tipo de deficiência-Mental não for informado, deverá apresentar a mensagem: "Campo obrigatório quando informado 1-Sim no aluno com deficiência".</p> <p>Se o tipo de deficiência for informado quando informado "0-Não" no campo "Aluno com deficiência", deverá apresentar a mensagem: "Somente é possível informar o campo Tipo de deficiência se o campo Aluno com deficiência informado for "1 - Sim".</p>
----	---	---	------	----------	-------------	--	--

REGISTRO DO VÍNCULO ALUNO COM CURSO - REGISTRO 42

1	Tipo de registro	2	Fixo	Numérico	Obrigatório	<p>Indica o tipo de registro informado. Preencher com o valor 42.</p>	<p>Se o tipo do registro informado for diferente de 42 deverá aparecer a mensagem: "Tipo de registro informado inválido. Preencher com o valor 42".</p>
2	ID do Curso	12	Variável	Numérico	Obrigatório	<p>Campo de preenchimento obrigatório. O código do curso deve ser um curso da IES e o campo "O curso teve aluno vinculado em 2012?" deve possuir o valor "1-Sim"</p>	<p>Se não informado o ID do curso no INEP, deverá ser apresentada a mensagem: "Campo obrigatório"</p> <p>Se o código do curso não for de um curso da IES com o campo "O curso teve aluno vinculado em 2012?" informado com valor "1-Sim",deverá apresentar a mensagem: "ID do curso no Inep informado inválido, pois curso não possui aluno vinculado".</p>

3	Código do pólo do curso a distância no INEP	12	Variável	Numérico (tabela)	Condicional	<p>Este campo é obrigatório e somente poderá ser informado se o curso for de modalidade "Curso a distância".- Valores válidos: Numérico (0-9)- O campo somente poderá ser informado quando informado curso com modalidade "Curso a distância".- O pólo deverá estar vinculado ao curso informado no campo ID do curso no INEP.</p>	<p>Se o campo curso a distância na modalidade de ensino for informado e o Pólo não for informado, a seguinte mensagem deverá ser apresentada: "Campo obrigatório".Se informado "Código do pólo do curso a distância no INEP" e o curso não possui a Modalidade de ensino igual a "2 - Curso a Distância", deverá apresentar a mensagem: "Somente é possível informar o código do pólo do curso a distância no Inep, se no curso o campo Modalidade de ensino for igual a "2 - Curso a distância"".Se não informado o "Código do pólo do curso a distância no INEP" e curso possuir "Modalidade de ensino" igual a "2 - curso a distância", deverá apresentar a mensagem: "Campo obrigatório para curso com a Modalidade de ensino igual a "2 - curso a distância"".Se o pólo não estiver vinculado ao ID do curso no INEP, deverá apresentar a mensagem: "Pólo não está vinculado ao curso informado no campo ID do curso do INEP".</p>
4	Turno do aluno	1	Fixo	Numérico	Condicional	<p>Obrigatório apenas para curso presencial. O turno informado deverá obrigatoriamente pertencer ao curso Valores válidos: 1. Matutino 2. vespertino 3. Noturno 4. Integral O campo somente pode ser informado quando informado curso com modalidade "Presencial".</p>	<p>Se o campo turno do aluno não for preenchido quando o curso for de modalidade igual a presencial, deverá apresentar a mensagem: "Campo obrigatório".</p> <p>Se o campo turno for preenchido quando o curso for de modalidade diferente de presencial, deverá apresentar a mensagem: "Turno do aluno somente poderá ser informado quando a modalidade de ensino informada for igual a presencial".</p> <p>Se informado o turno</p>

							<p>que não pertence ao curso, deverá apresentar mensagem de erro: "O turno informado não pertence ao curso. Favor verificar o turno de funcionamento."</p> <p>Os valores válidos para preenchimento são de 1 até 4, deverá apresentar a mensagem "Turno do aluno informado inválido. Intervalo aceito de 1-4"</p>
5	Situação de vínculo do aluno ao curso	1	Fixo	Numérico	Obrigatório	<p>Valores válidos: 2 – Cursando 3 – Matrícula trancada 4 – Desvinculado do curso 5 - Transferido para outro curso da mesma IES 6 – Formado 7 – Falecido - A situação "6 - Formado" NÃO poderá ser informada se o curso for do tipo Área Básica do curso</p>	<p>Se não for informado a Situação do vínculo do aluno, deverá ser apresentada a mensagem: "Campo Obrigatório"</p> <p>Se a Situação do vínculo for informada com algum valor diferente do especificado, deve aparecer a mensagem: "Situação do aluno informado inválido"</p> <p>Se informada a opção 6 – Formado, quando o curso informado for do tipo Área Básica do curso, deverá apresentar a mensagem: "A opção Formado não pode ser informada quando o curso for do tipo Área Básica do curso"</p>
6	Semestre de conclusão do curso	1	Fixo	Numérico	Condicional	<p>Obrigatório para alunos com situação de vínculo "6 - Formado". Valores válidos: 1 - Primeiro semestre 2 - Segundo semestre O campo somente poderá ser informado quando a situação do vínculo for "6 - Formado".</p>	<p>Se o campo Semestre de conclusão do curso não for preenchido quando a situação do vínculo do aluno é "6 - Formado", deverá apresentar a mensagem: "Campo obrigatório". Se o campo Semestre de conclusão do curso for preenchido quando a situação do vínculo do aluno é diferente de "6 - Formado", deverá apresentar a mensagem: "Semestre de conclusão do curso somente poderá ser informado quando a situação do vínculo do aluno é igual a "6 - Formado" " Se o campo Semestre de conclusão do curso não for informado com valor inválido, deverá apresentar a</p>

							mensagem " Semestre de conclusão do curso informado inválido. "
7	Aluno PARFOR	1	Fixo	Numérico	Condicional	<p>Obrigatório para curso com grau acadêmico igual a "Licenciatura"</p> <p>Valores válidos: 0 - Não 1 - Sim</p> <p>O campo somente poderá ser informado quando curso possuir grau acadêmico igual a "Licenciatura".</p>	<p>Se o campo Aluno PARFOR não for preenchido quando o curso possui grau acadêmico igual a "Licenciatura", deverá apresentar a mensagem: "Campo obrigatório."</p> <p>Se o campo Aluno PARFOR for preenchido quando o curso não possui grau acadêmico igual a "Licenciatura", deverá apresentar a mensagem: "Aluno PARFOR somente poderá ser informado quando o curso possuir grau acadêmico igual a "Licenciatura""</p> <p>Se o campo Aluno PARFOR for informado com valor inválido, deverá apresentar a mensagem: "Aluno PARFOR informado inválido."</p>
8	Data de ingresso no curso	8	Fixo	Data	Obrigatório	<p>Deverá ser obrigatoriamente preenchido no seguinte formato "DDMMAAAA"</p> <p>A data informada não pode ser anterior ou igual à data de nascimento do aluno.</p> <p>A data informada não pode ser posterior a 31/12/2012.</p> <p>A data informada não pode ser anterior à data de início de funcionamento do curso. No caso de cursos sem data de início de funcionamento, não deverá ser feita nenhuma validação.</p>	<p>Se não for informado a Data de ingresso, deverá ser apresentada a mensagem: "Campo obrigatório"</p> <p>Se a Data de ingresso for informada com algum valor diferente do especificado, deve aparecer a mensagem: "Data de ingresso informada inválida"</p> <p>Se informado com data posterior a 31/12/2012, a seguinte mensagem de erro deverá ser apresentada: "Data de ingresso informada deve ser anterior a 31/12/2012."</p> <p>Se informada data de ingresso anterior ou</p>

							<p>igual a Data de nascimento do aluno, a seguinte mensagem de erro deverá ser apresentada: "Data de ingresso informada deve ser posterior a data de nascimento do aluno".</p> <p>Se informada Data de ingresso anterior a data de início do curso deverá ser apresentada a mensagem: "Data de ingresso informada deve ser posterior ou igual a data de início de funcionamento do curso".</p>
9	Tipo de escola que concluiu o Ensino Médio	1	Fixo	Numérico	Obrigatório	<p>Valores válidos: 0 - Privado 1 - Público 2 - Não dispõe da informação</p>	<p>Se não informado, deverá apresentar a mensagem: "Campo obrigatório".</p> <p>Se o campo Tipo de escola que concluiu o Ensino Médio for informado com valor inválido, deverá apresentar a mensagem: "Tipo de escola que concluiu o Ensino Médio informado inválido.".</p>
10	Forma de ingresso/seleção - Vestibular	1	Fixo	Numérico	Obrigatório	<p>Valores válidos: 0 - Não 1 - Sim - Somente os campos "Vestibular", "Enem" e "Outros tipos de seleção" podem ser informados simultaneamente "Sim"</p>	<p>Se não for informado a forma de ingresso/seleção, deverá ser apresentada a mensagem: "Campo Obrigatório".</p> <p>Se a Forma de ingresso/seleção for informada com algum valor diferente do especificado, deve aparecer a mensagem: "Tipo de ingresso/seleção informado inválido".</p>
11	Forma de ingresso/seleção - Enem	1	Fixo	Numérico	Obrigatório	<p>Valores válidos: 0 - Não 1 - Sim - Somente os campos "Vestibular", "Enem" e "Outros tipos de seleção" podem ser informados simultaneamente "Sim"</p>	<p>Se não for informado a forma de ingresso/seleção, deverá ser apresentada a mensagem: "Campo Obrigatório". Se a Forma de ingresso/seleção for informada com algum valor diferente do especificado, deve aparecer a mensagem: "Tipo de ingresso/seleção informado inválido".</p>

12	Forma de ingresso/seleção - Outros tipos de seleção	1	Fixo	Numérico	Obrigatório	Valores válidos: 0 - Não 1 - Sim - Somente os campos "Vestibular", "Enem" e "Outros tipos de seleção" podem ser informados "Sim" simultaneamente	Se não for informado a forma de ingresso/seleção, deverá ser apresentada a mensagem: " Campo Obrigatório " Se a Forma de ingresso/seleção for informada com algum valor diferente do especificado, deve aparecer a mensagem: " Tipo de ingresso/seleção informado inválido "
13	Forma de ingresso/seleção - PEC-G	1	Fixo	Numérico	Condicional	Valores válidos: 0 - Não 1 - Sim - Este campo somente poderá ser informado se a nacionalidade do aluno for igual a "estrangeira". - Este campo não poderá ser informada simultaneamente com as demais formas de ingresso/seleção.	Se não for informado a forma de ingresso/seleção, deverá ser apresentada a mensagem: " Campo Obrigatório " Se a Forma de ingresso/seleção for informada com algum valor diferente do especificado, deve aparecer a mensagem: " Tipo de ingresso/seleção informado inválido "
14	Forma de ingresso - Outras formas de ingresso	1	Fixo	Numérico	Obrigatório	Valores válidos: 0 - Não 1 - Sim - Este campo não poderá ser informada simultaneamente com as demais formas de ingresso/seleção.	Se não for informado a forma de ingresso/seleção, deverá ser apresentada a mensagem: " Campo Obrigatório " Se a Forma de ingresso/seleção for informada com algum valor diferente do especificado, deve aparecer a mensagem: " Tipo de ingresso/seleção informado inválido " Se informada a Forma de ingresso/seleção - Outras formas de ingresso com a opção "1-Sim" e informado simultaneamente a opção "1-Sim" para as demais opções de Forma de ingresso/seleção, deverá aparecer a mensagem: " Outras formas de ingresso não pode ser informado simultaneamente com os demais tipos de ingresso/seleção "

15	Programa de reserva de vagas	1	Fixo	Numérico	Obrigatório	<p>Valores válidos: 0 - Não 1 - Sim - Quando informado "Sim" neste campo, é obrigatório que pelo menos um tipo de programa de reserva de vagas/ações afirmativas seja informado "1-Sim".</p>	<p>Se não for informado o programa de reserva de vagas, deverá ser apresentada a mensagem: "Campo Obrigatório"</p> <p>Se o Programa de reservas de vagas for informada com algum valor diferente do especificado, deve aparecer a mensagem: "Programa de reserva de vagas informado inválido"</p> <p>Se nenhum tipo de programa de reserva de vagas for informado com valor "1-Sim" se informado "1-Sim" em Programa de reserva de vagas, deverá aparecer a mensagem: "Se informado "1-Sim" no campo Programa de reserva de vagas, é obrigatório que pelo menos um tipo de programa de reserva de vagas seja informado "1-Sim""</p>
16	Programa de reserva de vagas/ações afirmativas-Etnico	1	Fixo	Numérico	Condicional	<p>Este campo é obrigatório e somente poderá ser informado se informada a opção "1 - Sim" no campo Programa de reserva de vagas/ações afirmativas.- Valores válidos:0 - Não1 - Sim-O campo somente poderá ser informado "Sim" quando informada a opção "1 - Sim" no campo Programa de reserva de vagas/ações afirmativas.</p>	<p>Se não for informado oTipo de programa de reserva de vagas, quando informado com o valor "1-Sim" o Programa de reserva de vagas deverá ser apresentada a mensagem: "Campo Obrigatório"Se o Tipo de Programa de reservas de vagas for informada com algum valor diferente do especificado, deve aparecer a mensagem: "Tipo de programa de reservas de vagas informado inválido"Se informado a opção "1-Sim" para o Tipo de Programa de reserva de vagas e não informado a opção "1-Sim" no campo Programa de reservas de vagas, deverá apresentar a mensagem: "Este campo somente poderá ser informado, se informado 1-Sim no Programa de reservas de vagas"Se o campo Programa de reserva de vagas for informado com o valor "1-Sim" e Programa de reservas de vaga - Étnico não for</p>

							informado, deverá apresentar a mensagem: " Campo obrigatório quando informado 1-Sim no Programa de reserva de vagas ".
17	Programa de reserva de vagas/ações afirmativas - Pessoa com deficiência	1	Fixo	Númerico	Condicional	<p>Este campo é obrigatório e somente poderá ser informado se informada a opção "1 – Sim" no campo Programa de reserva de vagas/ações afirmativas.</p> <p>- Valores válidos: 0 - Não 1 - Sim</p> <p>- Este campo somente poderá ser informado se for informada a opção "1 – Sim" no campo Aluno com deficiência.</p> <p>- O campo somente poderá ser informado quando informada a opção "1 – Sim" no campo Programa de reserva de vagas/ações afirmativas.</p>	<p>Se não for informado o Tipo de programa de reserva de vagas, quando informado com o valor "1-Sim" o Programa de reserva de vagas deverá ser apresentada a mensagem: "Campo Obrigatório"</p> <p>Se o Tipo de Programa de reservas de vagas for informada com algum valor diferente do especificado, deve aparecer a mensagem: "Tipo de programa de reservas de vagas informado inválido"</p> <p>Se informado a opção "1-Sim" para o Tipo de Programa de reserva de vagas - Pessoa com deficiência e não informado a opção "1-Sim" no campo aluno com deficiência, deverá apresentar a mensagem: "Aluno não informou que apresenta deficiência"</p> <p>Se informado a opção "1-Sim" para o Tipo de Programa de reserva de vagas e <u>não</u> informado a opção "1-Sim" no campo Programa de reservas de vagas, deverá apresentar a mensagem: "Este campo somente poderá ser informado, se informado 1-Sim no Programa de reservas de vagas"</p> <p>Se o campo Programa de reserva de vagas</p>

							for informado com o valor "1-Sim" e Programa de reservas de vaga - Pessoa com deficiência não for informado, deverá apresentar a mensagem: "Campo obrigatório quando informado 1-Sim no Programa de reserva de vagas" .
18	Programa de reserva de vagas- Estudante procedente de escola pública	1	Fixo	Numérico	Condicional	Este campo é obrigatório e somente poderá ser informado se informada a opção "1 – Sim" no campo Programa de reserva de vagas.- Valores válidos:0 - Não1 - Sim- O campo somente poderá ser informado quando informada a opção "1 – Sim" no campo Programa de reserva de vagas.- O campo deverá validar se "Tipo de escola que concluiu o ensino médio" está marcado com "1 - Pública"	Se não for informado oTipo de programa de reserva de vagas, quando informado com o valor "1-Sim" o Programa de reserva de vagas deverá ser apresentada a mensagem: "Campo Obrigatório" Se o Tipo de Programa de reservas de vagas for informada com algum valor diferente do especificado, deve aparecer a mensagem: "Tipo de programa de reservas de vagas informado inválido" Se informado a opção "1-Sim" para o Tipo de Programa de reserva de vagas e não informado a opção "1-Sim" no campo Programa de reservas de vagas, deverá apresentar a mensagem: "Este campo somente poderá ser informado, se informado 1-Sim no Programa de reservas de vagas" Se o campo Programa de reserva de vagas for informado com o valor "1-Sim" e Programa de reservas de vaga - Estudante procedente de escola pública não for informado, deverá apresentar a mensagem: "Campo obrigatório quando informado 1-Sim no Programa de reserva

							<p>de vagas". Se o campo Programa de reservas de vaga - Estudante procedente de escola pública for informado e "Tipo de escola que concluiu o ensino médio" for informado com o valor diferente de "1 - Sim", Deverá apresentar a mensagem "Este campo somente poderá ser informado para aluno que concluiu o ensino médio em escola pública".</p>
19	Programa de reserva de vagas/ações afirmativas - Social/renda familiar	1	Fixo	Numérico	Condicional	<p>Este campo é obrigatório e somente poderá ser informado se informada a opção "1 - Sim" no campo Programa de reserva de vagas/ações afirmativas.</p> <p>- Valores válidos: 0 - Não 1 - Sim</p> <p>- O campo somente poderá ser informado quando informada a opção "1 - Sim" no campo Programa de reserva de vagas/ações afirmativas.</p>	<p>Se não for informado o Tipo de programa de reserva de vagas, quando informado com o valor "1-Sim" o Programa de reserva de vagas deverá ser apresentada a mensagem: "Campo Obrigatório"</p> <p>Se o Tipo de Programa de reservas de vagas for informada com algum valor diferente do especificado, deve aparecer a mensagem: "Tipo de programa de reservas de vagas informado inválido"</p> <p>Se informado a opção "1-Sim" para o Tipo de Programa de reserva de vagas e não informado a opção "1-Sim" no campo Programa de reservas de vagas, deverá apresentar a mensagem: "Este campo somente poderá ser informado, se informado 1-Sim no Programa de reservas de vagas"</p> <p>Se o campo Programa de reserva de vagas for informado com o valor "1-Sim" e Programa de reservas de vagas - Social/renda familiar não for informado,</p>

							deverá apresentar a mensagem: "Campo obrigatório quando informado 1-Sim no Programa de reserva de vagas" .
20	Programa de reserva de vagas/ações afirmativas - Outros	1	Fixo	Numérico	Condicional	<p>Este campo é obrigatório e somente poderá ser informado se informada a opção "1 – Sim" no campo Programa de reserva de vagas/afirmativas.</p> <p>- Valores válidos: 0 - Não 1 - Sim</p> <p>- O campo somente poderá ser informado quando informada a opção "1 – Sim" no campo Programa de reserva de vagas/ações afirmativas.</p>	<p>Se não for informado o Tipo de programa de reserva de vagas, quando informado com o valor "1-Sim" o Programa de reserva de vagas deverá ser apresentada a mensagem: "Campo Obrigatório"</p> <p>Se o Tipo de Programa de reservas de vagas for informada com algum valor diferente do especificado, deve aparecer a mensagem: "Tipo de programa de reservas de vagas informado inválido"</p> <p>Se informado a opção "1-Sim" para o Tipo de Programa de reserva de vagas e não informado a opção "1-Sim" no campo Programa de reservas de vagas, deverá apresentar a mensagem: "Este campo somente poderá ser informado, se informado 1-Sim no Programa de reservas de vagas"</p> <p>Se o campo Programa de reserva de vagas for informado com o valor "1-Sim" e Programa de reservas de vagas - Outros não for informado, deverá apresentar a mensagem: "Campo obrigatório quando informado 1-Sim no Programa de reserva de vagas".</p>

21	Financiamento estudantil	1	Fixo	Numérico	Condicional	<p>O campo Financiamento estudantil é uma informação condicional e não pode ser informado para IES Federal (Categoria administrativa = Pública Federal) e para Universidade Estadual (Categoria administrativa = Pública Estadual e Organização acadêmica = Universidade). Para as demais IES é campo obrigatório. Valores válidos: 0 - Não 1 - Sim. Quando informado "Sim" neste campo, é obrigatório que pelo menos um tipo de financiamento estudantil reembolsável ou não reembolsável seja informado "Sim".- O campo somente poderá ser informado quando a IES não possuir Categoria administrativa = Pública Federal ou (Categoria administrativa = Pública Estadual e Organização acadêmica = Universidade).</p>	<p>Se não for informado o campo Financiamento Estudantil quando a IES não possuir Categoria administrativa = Pública Federal ou (Categoria administrativa = Pública Estadual e Organização acadêmica = Universidade), deverá ser apresentada a mensagem: "Campo Obrigatório". Se o Financiamento estudantil for informado com algum valor diferente do especificado, deve aparecer a mensagem: "Financiamento estudantil informado inválido". Se o campo for informado e a IES possuir Categoria administrativa = Pública Federal ou (Categoria administrativa = Pública Estadual e Organização acadêmica = Universidade), deverá ser apresentada a mensagem: "O campo somente poderá ser informado para as IES que não possuem Categoria administrativa = Pública Federal ou Categoria administrativa = Pública Estadual e Organização acadêmica = Universidade". Se não for informado o Tipo de Financiamento Estudantil Reembolsável ou não Reembolsável com valor "1-Sim", quando informado com o valor "1-Sim" o Financiamento Estudantil, deverá ser apresentada a mensagem: "É obrigatório informar pelo menos um Tipo de financiamento estudantil reembolsável ou não reembolsável com valor "1-Sim" se informado "1-Sim" no campo "Bolsa/financiamento estudantil"".</p>
----	--------------------------	---	------	----------	-------------	---	---

22	Financiamento Estudantil Reembolsável - FIES	1	Fixo	Numérico	Condicional	<p>Este campo é obrigatório e somente poderá ser informado se informada a opção "1 - Sim" no campo Financiamento estudantil.</p> <p>- Valores válidos: 0 - Não 1 - Sim</p> <p>- O campo somente poderá ser informado quando informada a opção "1 - Sim" no campo Financiamento estudantil.</p> <p>A opção "1 - FIES" e a opção 1 - Prouni integral do campo Tipo de bolsa/financiamento estudantil não reembolsável não podem ser informadas simultaneamente</p> <p>A opção "1 - FIES" somente poderá ser informada quando o curso não for gratuito.</p>	<p>Se informado o Tipo de Financiamento Estudantil Reembolsável e informada a opção "0- Não" no Financiamento Estudantil, deverá ser apresentada a mensagem: "Somente pode ser informado "Tipo de bolsa/financiamento estudantil reembolsável" se informado Sim no campo "bolsa/financiamento estudantil"</p> <p>Se o Tipo de Financiamento estudantil reembolsável for informado com algum valor diferente do especificado, deve aparecer a mensagem: "Tipo de bolsa/financiamento estudantil reembolsável informado inválido"</p> <p>Se informado "1-Sim" para o Tipo de Financiamento Estudantil Reembolsável e não informado a opção "1-Sim" no campo Financiamento estudantil, deverá apresentar a mensagem: "Este campo somente poderá ser informado, se informado 1-Sim no Financiamento Estudantil"</p> <p>Se o campo Financiamento Estudantil for informado com o valor "1-Sim" e Financiamento Estudantil Reembolsável- FIES não for informado, deverá apresentar a mensagem: "Campo obrigatório quando informado 1-Sim no Financiamento Estudantil".</p> <p>Se informado A opção "1 - FIES" e a opção 1 - Prouni integral do campo Tipo de</p>
----	--	---	------	----------	-------------	--	---

							<p>bolsa/financiamento estudantil não reembolsável, deverá apresentar a seguinte mensagem: ” A opção “1 - FIES” e a opção 1 – Prouni integral do campo Tipo de bolsa/financiamento estudantil não reembolsável não podem ser informadas simultaneamente.”</p> <p>Se a opção 1.FIES for informada e o curso é gratuito, a seguinte mensagem deverá ser apresentada: ”Fies é exclusivo para cursos não gratuitos”</p>
23	Financiamento Estudantil Reembolsável- Governo Estadual	1	Fixo	Numérico	Condicional	<p>Este campo é obrigatório e somente poderá ser informado se informada a opção “1 – Sim” no campo Financiamento estudantil.- Valores válidos:0 - Não1 - Sim- O campo somente poderá ser informado quando informada a opção “1 – Sim” no campo Financiamento estudantil.</p>	<p>Se informado o Tipo de Financiamento Estudantil Reembolsável e informada a opção "0-Não" no Financiamento Estudantil, deverá ser apresentada a mensagem: ”Somente pode ser informado “Tipo de bolsa/financiamento estudantil reembolsável” se informado Sim no campo “bolsa/financiamento estudantil””Se o Tipo de Financiamento estudantil reembolsável for informado com algum valor diferente do especificado, deve aparecer a mensagem: ”Tipo de bolsa/financiamento estudantil reembolsável informado inválido”Se informado “1-Sim” para o Tipo de Financiamento</p>

							<p>Estudantil Reembolsável e não informado a opção "1-Sim" no campo Financiamento estudantil, deverá apresentar a mensagem: "Este campo somente poderá ser informado, se informado 1-Sim no Financiamento Estudantil"Se o campo Financiamento Estudantil for informado com o valor "1-Sim" e Financiamento Estudantil Reembolsável-Governo estadual não for informado, deverá apresentar a mensagem: "Campo obrigatório quando informado 1-Sim no Financiamento Estudantil".</p>
24	Financiamento Estudantil Reembolsável -Governo Municipal	1	Fixo	Númerico	Condicional	<p>Este campo é obrigatório e somente poderá ser informado se informada a opção "1 – Sim" no campo Financiamento estudantil.</p> <p>- Valores válidos: 0 - Não 1 - Sim</p> <p>- O campo somente poderá ser informado quando informada a opção "1 – Sim" no campo Financiamento estudantil.</p>	<p>Se informado o Tipo de Financiamento Estudantil Reembolsável e informada a opção "0-Não" no Financiamento Estudantil, deverá ser apresentada a mensagem: "Somente pode ser informado "Tipo de bolsa/financiamento estudantil reembolsável" se informado Sim no campo "bolsa/financiamento estudantil"</p> <p>Se o Tipo de Financiamento estudantil reembolsável for informado com algum valor diferente do especificado, deve aparecer a mensagem: "Tipo de bolsa/financiamento estudantil reembolsável informado inválido"</p> <p>Se informado "1-Sim" para o Tipo de Financiamento Estudantil Reembolsável e não informado a opção "1-Sim" no campo Financiamento estudantil, deverá apresentar a mensagem: "Este campo somente</p>

							<p>poderá ser informado, se informado 1-Sim no Financiamento Estudantil</p> <p>Se o campo Financiamento Estudantil for informado com o valor "1-Sim" e Financiamento Estudantil Reembolsável-Governo municipal não for informado, deverá apresentar a mensagem: "Campo obrigatório quando informado 1-Sim no Financiamento Estudantil".</p>
25	Financiamento Estudantil Reembolsável - IES	1	Fixo	Numérico	Condicional	<p>Este campo é obrigatório e somente poderá ser informado se informada a opção "1 - Sim" no campo Financiamento estudantil.</p> <p>- Valores válidos: 0 - Não 1 - Sim</p> <p>- O campo somente poderá ser informado quando informada a opção "1 - Sim" no campo Financiamento estudantil.</p>	<p>Se informado o Tipo de Financiamento Estudantil Reembolsável e informada a opção "0-Não" no Financiamento Estudantil, deverá ser apresentada a mensagem: "Somente pode ser informado "Tipo de bolsa/financiamento estudantil reembolsável" se informado Sim no campo "bolsa/financiamento estudantil"</p> <p>Se o Tipo de Financiamento estudantil reembolsável for informado com algum valor diferente do especificado, deve aparecer a mensagem: "Tipo de bolsa/financiamento estudantil reembolsável informado inválido"</p> <p>Se informado "1-Sim" para o Tipo de Financiamento Estudantil Reembolsável e não informado a opção "1-Sim" no campo Financiamento estudantil, deverá apresentar a mensagem: "Este campo somente poderá ser informado, se informado 1-Sim no Financiamento Estudantil</p> <p>Se o campo</p>

							Financiamento Estudantil for informado com o valor "1-Sim" e Financiamento Estudantil Reembolsável- IES não for informado, deverá apresentar a mensagem: " Campo obrigatório quando informado 1-Sim no Financiamento Estudantil ".
26	Financiamento Estudantil Reembolsável- Entidades externas	1	Fixo	Numérico	Condicional	Este campo é obrigatório e somente poderá ser informado se informada a opção "1 - Sim" no campo Financiamento estudantil.- Valores válidos:0 - Não1 - Sim- O campo somente poderá ser informado quando informada a opção "1 - Sim" no campo Financiamento estudantil.	Se informado o Tipo de Financiamento Estudantil Reembolsável e informada a opção "0- Não" no Financiamento Estudantil, deverá ser apresentada a mensagem: " Somente pode ser informado "Tipo de bolsa/financiamento estudantil reembolsável" se informado Sim no campo "bolsa/financiamento estudantil" Se o Tipo de Financiamento estudantil reembolsável for informado com algum valor diferente do especificado, deve aparecer a mensagem: " Tipo de bolsa/financiamento estudantil reembolsável informado inválido "Se informado "1-Sim" para o Tipo de Financiamento Estudantil Reembolsável e não informado a opção "1-Sim" no campo Financiamento estudantil, deverá apresentar a mensagem: " Este campo somente poderá ser informado, se informado 1-Sim no Financiamento Estudantil Se o campo Financiamento Estudantil for informado com o valor "1-Sim" e Financiamento Estudantil Reembolsável-

							Entidade externas não for informado, deverá apresentar a mensagem: "Campo obrigatório quando informado 1-Sim no Financiamento Estudantil" .
27	Financiamento Estudantil Reembolsável - Outros	1	Fixo	Numérico	Condicional	<p>Este campo é obrigatório e somente poderá ser informado se informada a opção "1 – Sim" no campo Financiamento estudantil.</p> <p>- Valores válidos: 0 - Não 1 - Sim</p> <p>- O campo somente poderá ser informado quando informada a opção "1 – Sim" no campo Financiamento estudantil.</p>	<p>Se informado o Tipo de Financiamento Estudantil Reembolsável e informada a opção "0- Não" no Financiamento Estudantil, deverá ser apresentada a mensagem: "Somente pode ser informado "Tipo de bolsa/financiamento estudantil reembolsável" se informado Sim no campo "bolsa/financiamento estudantil"</p> <p>Se o Tipo de Financiamento estudantil reembolsável for informado com algum valor diferente do especificado, deve aparecer a mensagem: "Tipo de bolsa/financiamento estudantil reembolsável informado inválido"</p> <p>Se informado "1-Sim" para o Tipo de Financiamento Estudantil Reembolsável e não informado a opção "1-Sim" no campo Financiamento estudantil, deverá apresentar a mensagem: "Este campo somente poderá ser informado, se informado 1-Sim no Financiamento Estudantil"</p> <p>Se o campo</p>

							Financiamento Estudantil for informado com o valor "1-Sim" e Financiamento Estudantil Reembolsável- Outros não for informado, deverá apresentar a mensagem: " Campo obrigatório quando informado 1-Sim no Financiamento Estudantil ".
28	Tipo de financiamento não reembolsável- ProUni integral	1	Fixo	Numérico	Condicional	<p>Este campo é obrigatório e somente poderá ser informado se informada a opção "1 – Sim" no campo Financiamento estudantil.- Valores válidos:0 - Não1 - Sim-O campo somente poderá ser informado quando informada a opção "1 – Sim" no campo Financiamento estudantil.A opção "1 - FIES" do tipo de financiamento reembolsável e a opção 1 – Pruni integral não podem ser informadas simultaneamente.REGRA NOVA:As opções 1 - ProUni integral e 2 - ProUni parcial não poderão ser informadas no mesmo vínculo do aluno ao curso.RETIRAR A REGRA:A opção ProUni Integral só pode ser informada se a categoria administrativa for diferente de Federal ou Estadual e a organização acadêmica for diferente de Universidade</p>	<p>Se informado "0-Não" no campo Bolsa/Financiamento estudantil e informado com o valor "1-Sim" o Tipo de financiamento não reembolsável, deverá aparecer a mensagem: "Somente pode ser informado "Tipo de bolsa/financiamento estudantil não reembolsável" se informado Sim no campo "bolsa/financiamento estudantil""Se o Tipo de Financiamento estudantil não reembolsável for informado com algum valor diferente do especificado, deve aparecer a mensagem: "Tipo de bolsa/financiamento estudantil não reembolsável informado inválido"Se informado "1-Sim" para o Tipo de Financiamento Estudantil não Reembolsável e não for informada a opção "1-Sim" no campo Financiamento estudantil, deverá apresentar a mensagem: "Este campo somente poderá ser informado, se informado 1-Sim no Financiamento Estudantil"Se o campo Financiamento Estudantil for informado com o valor "1-Sim" eFinanciamento Estudantil não</p>

29	Tipo de financiamento não reembolsável- ProUni parcial	1	Fixo	Numérico	Condicional	<p>Este campo é obrigatório e somente poderá ser informado se informada a opção "1 – Sim" no campo Financiamento estudantil.- Valores válidos:0 - Não1 - Sim- O campo somente poderá ser informado quando informada a opção "1 – Sim" no campo Financiamento estudantil.A opção ProUni parcial só pode ser informada se informado no campo Forma de ingresso/seleção a opção 2-Enem RETIRAR A REGRA:A opção ProUni Parcial só pode ser informada se a categoria administrativa for diferente de Federal ou Estadual e a organização acadêmica for diferente de Universidade</p>	<p>Se informado "0-Não" no campo Bolsa/Financiamento estudantil e informado com o valor "1-Sim" o Tipo de financiamento não reembolsável, deverá aparecer a mensagem: "Somente pode ser informado "Tipo de bolsa/financiamento estudantil não reembolsável" se informado Sim no campo "bolsa/financiamento estudantil" Se o Tipo de Financiamento estudantil não reembolsável for informado com algum valor diferente do especificado, deve aparecer a mensagem: "Tipo de bolsa/financiamento estudantil não reembolsável informado inválido" Se informado "1-Sim" para o Tipo de Financiamento Estudantil não Reembolsável e não for informada a opção "1-Sim" no campo Financiamento estudantil, deverá apresentar a mensagem: "Este campo somente poderá ser informado, se informado 1-Sim no Financiamento Estudantil Se o campo Financiamento Estudantil for informado com o valor "1-Sim" e Financiamento Estudantil não Reembolsável- ProUni parcial não for informado, deverá apresentar a mensagem: "Campo obrigatório quando informado 1-Sim no Financiamento Estudantil". Se informado a opção 1– ProUni parcial e informado no campo Forma de ingresso/ seleção opção diferente de 2 – Enem, deverá apresentar a seguinte mensagem: "A opção ProUni parcial somente poderá ser informadas se a forma de ingresso/seleção informada for igual a</p>
----	--	---	------	----------	-------------	--	--

							Enem ."
30	Tipo de financiamento não reembolsável - Entidades externas	1	Fixo	Numérico	Condicional	<p>Este campo é obrigatório e somente poderá ser informado se informada a opção "1 – Sim" no campo Financiamento estudantil.</p> <p>- Valores válidos: 0 - Não 1 - Sim</p> <p>- O campo somente poderá ser informado quando informada a opção "1 – Sim" no campo Financiamento estudantil.</p>	<p>Se informado "0-Não" no campo Bolsa/Financiamento estudantil e informado com o valor "1-Sim" o Tipo de financiamento não reembolsável, deverá aparecer a mensagem: "Somente pode ser informado "Tipo de bolsa/financiamento estudantil não reembolsável" se informado Sim no campo "bolsa/financiamento estudantil"</p> <p>Se o Tipo de Financiamento estudantil não reembolsável for informado com algum valor diferente do especificado, deve aparecer a mensagem: "Tipo de bolsa/financiamento estudantil não reembolsável informado inválido"</p> <p>Se informado "1-Sim" para o Tipo de Financiamento Estudantil não Reembolsável e não</p>

							<p>for informada a opção "1-Sim" no campo Financiamento estudantil, deverá apresentar a mensagem: "Este campo somente poderá ser informado, se informado 1-Sim no Financiamento Estudantil"</p> <p>Se o campo Financiamento Estudantil for informado com o valor "1-Sim" e Financiamento Estudantil não Reembolsável- Entidades externas não for informado, deverá apresentar a mensagem: "Campo obrigatório quando informado 1-Sim no Financiamento Estudantil".</p>
31	Tipo de financiamento não reembolsável- Governo estadual	1	Fixo	Númerico	Condicional	<p>Este campo é obrigatório e somente poderá ser informado se informada a opção "1 – Sim" no campo Financiamento estudantil.- Valores válidos:0 - Não1 - Sim- O campo somente poderá ser informado quando informada a opção "1 – Sim" no campo Financiamento estudantil.</p>	<p>Se informado "0-Não" no campo Bolsa/Financiamento estudantil e informado com o valor "1-Sim" o Tipo de financiamento não reembolsável, deverá aparecer a mensagem: "Somente pode ser informado "Tipo de bolsa/financiamento estudantil não reembolsável" se informado Sim no campo "bolsa/financiamento estudantil"Se o Tipo de Financiamento estudantil não reembolsável for informado com algum valor diferente do especificado, deve aparecer a mensagem: "Tipo de bolsa/financiamento estudantil não reembolsável informado inválido"Se informado "1-Sim" para o Tipo de Financiamento Estudantil não Reembolsável e não for informada a opção "1-Sim" no campo Financiamento estudantil, deverá apresentar a mensagem: "Este campo somente poderá ser informado, se informado 1-Sim no Financiamento EstudantilSe o campo Financiamento</p>

							Estudantil for informado com o valor "1-Sim" e Financiamento Estudantil não Reembolsável- Governo estadual não for informado, deverá apresentar a mensagem: "Campo obrigatório quando informado 1-Sim no Financiamento Estudantil".
32	Tipo de financiamento não reembolsável - IES	1	Fixo	Numérico	Condicional	<p>Este campo é obrigatório e somente poderá ser informado se informada a opção "1 - Sim" no campo Financiamento estudantil.</p> <p>- Valores válidos: 0 - Não 1 - Sim</p> <p>- O campo somente poderá ser informado quando informada a opção "1 - Sim" no campo Financiamento estudantil.</p>	<p>Se informado "0-Não" no campo Bolsa/Financiamento estudantil e informado com o valor "1-Sim" o Tipo de financiamento não reembolsável, deverá aparecer a mensagem: "Somente pode ser informado "Tipo de bolsa/financiamento estudantil não reembolsável" se informado Sim no campo "bolsa/financiamento estudantil"</p> <p>Se o Tipo de Financiamento estudantil não reembolsável for informado com algum valor diferente do especificado, deve aparecer a mensagem: "Tipo de bolsa/financiamento estudantil não reembolsável informado inválido"</p> <p>Se informado "1-Sim" para o Tipo de Financiamento Estudantil não Reembolsável e não for informada a opção "1-Sim" no campo Financiamento estudantil, deverá apresentar a mensagem: "Este campo somente poderá ser informado, se informado 1-Sim no Financiamento Estudantil"</p>

							Se o campo Financiamento Estudantil for informado com o valor "1-Sim" e Financiamento Estudantil não Reembolsável- IES não for informado, deverá apresentar a mensagem: "Campo obrigatório quando informado 1-Sim no Financiamento Estudantil" .
33	Tipo de financiamento não reembolsável - Governo municipal	1	Fixo	Numérico	Condicional	Este campo é obrigatório e somente poderá ser informado se informada a opção "1 – Sim" no campo Financiamento estudantil. - Valores válidos: 0 - Não 1 - Sim - O campo somente poderá ser informado quando informada a opção "1 – Sim" no campo Financiamento estudantil.	Se informado "0-Não" no campo Bolsa/Financiamento estudantil e informado com o valor "1-Sim" o Tipo de financiamento não reembolsável, deverá aparecer a mensagem: "Somente pode ser informado "Tipo de bolsa/financiamento estudantil não reembolsável" se informado Sim no campo "bolsa/financiamento estudantil" Se o Tipo de Financiamento estudantil não reembolsável for informado com algum valor diferente do especificado, deve aparecer a mensagem: "Tipo de bolsa/financiamento estudantil não reembolsável informado inválido" Se informado "1-Sim" para o Tipo de Financiamento Estudantil não Reembolsável e não for informada a opção "1-Sim" no campo Financiamento estudantil, deverá apresentar a mensagem: "Este campo somente poderá ser informado, se informado 1-Sim no Financiamento Estudantil" Se o campo

							Financiamento Estudantil for informado com o valor "1-Sim" e Financiamento Estudantil não Reembolsável-Governo municipal não for informado, deverá apresentar a mensagem: " Campo obrigatório quando informado 1-Sim no Financiamento Estudantil ".
34	Tipo de financiamento não reembolsável- Outros	1	Fixo	Numérico	Condicional	Este campo é obrigatório e somente poderá ser informado se informada a opção "1 - Sim" no campo Financiamento estudantil.- Valores válidos:0 - Não1 - Sim-O campo somente poderá ser informado quando informada a opção "1 - Sim" no campo Financiamento estudantil.	Se informado "0-Não" no campo Bolsa/Financiamento estudantil e informado com o valor "1-Sim" o Tipo de financiamento não reembolsável, deverá aparecer a mensagem: "Somente pode ser informado "Tipo de bolsa/financiamento estudantil não reembolsável" se informado Sim no campo "bolsa/financiamento estudantil"Se o Tipo de Financiamento estudantil não reembolsável for informado com algum valor diferente do especificado, deve aparecer a mensagem: "Tipo de bolsa/financiamento estudantil não reembolsável informado inválido"Se informado "1-Sim" para o Tipo de Financiamento Estudantil não Reembolsável e não for informada a opção "1-Sim" no campo Financiamento estudantil, deverá apresentar a mensagem: "Este campo somente poderá ser informado, se informado 1-Sim no Financiamento EstudantilSe o campo Financiamento Estudantil for informado com o valor "1-Sim" eFinanciamento Estudantil não Reembolsável- outros

							não for informado, deverá apresentar a mensagem: "Campo obrigatório quando informado 1-Sim no Financiamento Estudantil".
35	Apoio Social	1	Fixo	Numérico	Obrigatório	<p>Valores válidos: 0 - Não 1 - Sim - Quando informado "Sim" neste campo, é obrigatório que pelo menos um tipo de apoio social seja informado.</p>	<p>Se não for informado o Apoio Social, deverá ser apresentada a mensagem: "Campo Obrigatório"</p> <p>Se o Apoio Social for informado com algum valor diferente do especificado, deve aparecer a mensagem: "Apoio Social informado inválido"</p> <p>Se nenhum tipo de apoio social for informado com valor "1-Sim" e se informado "1-Sim" em Apoio social, deverá aparecer a mensagem: "Se informado "1-Sim" no campo Apoio social, é obrigatório que pelo menos um tipo de apoio social seja informado "1-Sim""</p>
36	Tipo de apoio social - Alimentação	1	Fixo	Numérico	Condicional	<p>Este campo é obrigatório e somente poderá ser informado se informada a opção "1 – Sim" no campo Apoio social.</p> <p>Valores válidos: 0 - Não 1 - Sim - O campo somente poderá ser informado quando informada a opção "1 – Sim" no campo Apoio social.</p>	<p>Se informado a opção "1-Sim no Apoio Social e não informado Tipo de apoio social, deverá aparecer a mensagem: "Campo Obrigatório"</p> <p>Se o Tipo de apoio social for informado com algum valor diferente do especificado, deve aparecer a mensagem: "Tipo de apoio social informado inválido"</p> <p>Se informado "1-Sim" para o Tipo de Apoio Social e informada a opção "0 - Não" no campo Apoio Social, deverá apresentar a mensagem: "Este campo somente poderá ser informado, se</p>

							<p>informado 1-Sim no Apoio Social</p> <p>Se o campo Apoio Social for informado com o valor "1-Sim" e o Tipo de apoio social - Alimentação não for informado, deverá apresentar a mensagem: "Campo obrigatório quando informado 1-Sim no Apoio Social".</p>
37	Tipo de apoio social - Moradia	1	Fixo	Numérico	Condicional	<p>Este campo é obrigatório e somente poderá ser informado se informada a opção "1 - Sim" no campo Apoio social.</p> <p>- Valores válidos: 0 - Não 1 - Sim</p> <p>- O campo somente poderá ser informado quando informada a opção "1 - Sim" no campo Apoio social.</p>	<p>Se informado a opção "1-Sim no Apoio Social e não informado o Tipo de apoio social, deverá aparecer a mensagem: "Campo Obrigatório"</p> <p>Se o Tipo de apoio social for informado com algum valor diferente do especificado, deve aparecer a mensagem: "Tipo de apoio social informado inválido"</p> <p>Se informado "1-Sim" para o Tipo de Apoio Social e informada a opção "0 - Não" no campo Apoio Social, deverá apresentar a mensagem: "Este campo somente poderá ser informado, se informado 1-Sim no Apoio Social"</p> <p>Se o campo Apoio Social for informado com o valor "1-Sim" e o Tipo de apoio social - Moradia não for informado, deverá apresentar a mensagem: "Campo obrigatório quando informado 1-Sim no Apoio Social".</p>
38	Tipo de apoio social- Transporte	1	Fixo	Numérico	Condicional	<p>Este campo é obrigatório e somente poderá ser informado se informada a opção "1 - Sim" no campo Apoio social.- Valores válidos:0 - Não1 - Sim- O campo somente poderá ser informado quando informada a opção "1 - Sim" no campo Apoio social.</p>	<p>Se informado a opção "1-Sim no Apoio Social e não informado o Tipo de apoio social, deverá aparecer a mensagem: "Campo Obrigatório"</p> <p>Se o Tipo de apoio social for informado com algum valor diferente do especificado, deve aparecer a mensagem: "Tipo de apoio social informado inválido"</p> <p>Se informado "1-Sim" para o Tipo de Apoio Social e informada a opção "0 - Não" no campo Apoio</p>

							Social, deverá apresentar a mensagem: "Este campo somente poderá ser informado, se informado 1-Sim no Apoio Social" Se o campo Apoio Social for informado com o valor "1-Sim" e o Tipo de apoio social - Transporte não for informado, deverá apresentar a mensagem: "Campo obrigatório quando informado 1-Sim no Apoio Social" .
39	Tipo de apoio social - Material didático	1	Fixo	Numérico	Condicional	<p>Este campo é obrigatório e somente poderá ser informado se informada a opção "1 – Sim" no campo Apoio social.</p> <p>- Valores válidos: 0 - Não 1 - Sim</p> <p>- O campo somente poderá ser informado quando informada a opção "1 – Sim" no campo Apoio social.</p>	<p>Se informado a opção "1-Sim no Apoio Social e não informado o Tipo de apoio social, deverá aparecer a mensagem: "Campo Obrigatório"</p> <p>Se o Tipo de apoio social for informado com algum valor diferente do especificado, deve aparecer a mensagem: "Tipo de apoio social informado inválido"</p> <p>Se informado "1-Sim" para o Tipo de Apoio Social e informada a opção "0 - Não" no campo Apoio Social, deverá apresentar a mensagem: "Este campo somente poderá ser informado, se informado 1-Sim no Apoio Social"</p> <p>Se o campo Apoio Social for informado com o valor "1-Sim" e o Tipo de apoio social - Material didático não for informado, deverá apresentar a mensagem: "Campo obrigatório quando informado 1-Sim no Apoio Social".</p>
40	Tipo de apoio social - Bolsa trabalho	1	Fixo	Numérico	Condicional	<p>Este campo é obrigatório e somente poderá ser informado se informada a opção "1 – Sim" no campo Apoio social.</p> <p>- Valores válidos: 0 - Não 1 - Sim</p> <p>- O campo somente poderá ser informado quando informada a opção "1 – Sim" no campo Apoio social.</p>	<p>Se informado a opção "1-Sim no Apoio Social e não informado o Tipo de apoio social, deverá aparecer a mensagem: "Campo Obrigatório"</p> <p>Se o Tipo de apoio social for informado com algum valor diferente do especificado, deve aparecer a mensagem: "Tipo de apoio social informado inválido"</p>

							<p>Se informado "1-Sim" para o Tipo de Apoio Social e informada a opção "0 - Não" no campo Apoio Social, deverá apresentar a mensagem: "Este campo somente poderá ser informado, se informado 1-Sim no Apoio Social"</p> <p>Se o campo Apoio Social for informado com o valor "1-Sim" e o Tipo de apoio social - Bolsa trabalho não for informado, deverá apresentar a mensagem: "Campo obrigatório quando informado 1-Sim no Apoio Social".</p>
41	Tipo de apoio social - Bolsa permanência	1	Fixo	Numérico	Condicional	<p>Este campo é obrigatório e somente poderá ser informado se informada a opção "1 - Sim" no campo Apoio social.</p> <p>- Valores válidos: 0 - Não 1 - Sim</p> <p>- O campo somente poderá ser informado quando informada a opção "1 - Sim" no campo Apoio social.</p>	<p>Se informado a opção "1-Sim no Apoio Social e não informado o Tipo de apoio social, deverá aparecer a mensagem: "Campo Obrigatório"</p> <p>Se o Tipo de apoio social for informado com algum valor diferente do especificado, deve aparecer a mensagem: "Tipo de apoio social informado inválido"</p> <p>Se informado "1-Sim" para o Tipo de Apoio Social e informada a opção "0 - Não" no campo Apoio Social, deverá apresentar a mensagem: "Este campo somente poderá ser informado, se informado 1-Sim no Apoio Social"</p> <p>Se o campo Apoio Social for informado com o valor "1-Sim" e o Tipo de apoio social - Bolsa permanência não for informado, deverá apresentar a mensagem: "Campo obrigatório quando informado 1-Sim no Apoio Social".</p>

42	Atividade extracurricular	1	Fixo	Numérico	Obrigatório	<p>Valores válidos: 0 - Não 1 - Sim- Quando informado "Sim" neste campo, é obrigatório que pelo menos um tipo de atividade extracurricular seja informado.</p>	<p>Se não informado a Atividade extracurricular, deverá ser apresentada a mensagem: "Campo Obrigatório" Se Atividade extracurricular for informada com algum valor diferente do especificado, deve aparecer a mensagem: "Atividade extracurricular informado inválido" Se nenhum tipo de atividade extracurricular for informado com valor "1-Sim" e se informado "1-Sim" em Atividade extracurricular, deverá aparecer a mensagem: "Se informado "1-Sim" no campo Atividade extracurricular, é obrigatório que pelo menos um tipo de atividade extracurricular seja informado "1-Sim"</p>
43	Atividade extracurricular - Pesquisa	1	Fixo	Numérico	Condicional	<p>Este campo é obrigatório e somente poderá ser informado se informada a opção "1 - Sim" no campo Atividade extracurricular.</p> <p>- Valores válidos: 0 - Não 1 - Sim</p> <p>- O campo somente poderá ser informado quando informada a opção "1 - Sim" no campo Atividade extracurricular.</p>	<p>Se não informado o Tipo de Atividade extracurricular e informado a opção "1-Sim" na Atividade extracurricular, deverá ser apresentada a mensagem: "Campo Obrigatório"</p> <p>Se o Tipo de Atividade extracurricular for informado com algum valor diferente do especificado, deve aparecer a mensagem: "Tipo de atividade extracurricular informado inválido"</p> <p>Se informado "1-Sim" para o Tipo de Atividade extracurricular e informada a opção "0 - Não" no campo Atividade extracurricular, deverá apresentar a mensagem: "Este campo somente poderá ser informado, se informado 1-Sim na Atividade extracurricular"</p>

44	Bolsa/remuneração referente à atividade extracurricular - Pesquisa	1	Fixo	Numérico	Condicional	<p>Este campo é obrigatório e somente poderá ser informado se informada a opção "1 – Sim" no campo Atividade extracurricular - Pesquisa.</p> <p>- Valores válidos: 0 - Não 1 - Sim</p> <p>- O campo somente poderá ser informado quando informada a opção "1 – Sim" no campo Atividade extracurricular - Pesquisa.</p>	<p>Se informado a opção "1-Sim em uma das opções do Tipo de atividade extracurricular e não for informado a Bolsa/remuneração referente à atividade extracurricular, deverá ser apresentada a mensagem: "Campo obrigatório"</p> <p>Se a Bolsa/remuneração referente à atividade extracurricular for informado com algum valor diferente do especificado, deve aparecer a mensagem: "Bolsa/remuneração referente à atividade extracurricular informada inválida"</p> <p>Se informado "1-Sim" para Bolsa/remuneração referente à atividade extracurricular-Pesquisa e informada a opção "0 - Não" no campo Tipo de Atividade extracurricular - Pesquisa, deverá apresentar a mensagem: "Este campo somente poderá ser informado, se informado 1-Sim no Tipo de atividade extracurricular - Pesquisa"</p>
45	Atividade extracurricular - Extensão	1	Fixo	Numérico	Condicional	<p>Este campo é obrigatório e somente poderá ser informado se informada a opção "1 – Sim" no campo Atividade extracurricular.</p> <p>- Valores válidos: 0 - Não 1 - Sim</p> <p>- O campo somente poderá ser informado quando informada a opção "1 – Sim" no campo Atividade extracurricular.</p>	<p>Se não informado o Tipo de Atividade extracurricular e informado a opção "1-Sim" na Atividade extracurricular, deverá ser apresentada a mensagem: "Campo Obrigatório"</p> <p>Se o Tipo de Atividade extracurricular for informado com algum valor diferente do especificado, deve aparecer a mensagem: "Tipo de atividade extracurricular informado inválido"</p> <p>Se informado "1-Sim" para o Tipo de Atividade extracurricular e informada a opção "0 - Não" no campo Atividade extracurricular, deverá apresentar a mensagem: "Este</p>

							<p>campo somente poderá ser informado, se informado 1-Sim na Atividade extracurricular</p> <p>Se o campo Atividade extracurricular for informado com o valor "1-Sim" e o Tipo de Atividade extracurricular - Extensão não for informado, deverá apresentar a mensagem: "Campo obrigatório quando informado 1-Sim na Atividade extracurricular".</p>
46	Bolsa/remuneração referente à atividade extracurricular- Extensão	1	Fixo	Numérico	Condicional	<p>Este campo é obrigatório e somente poderá ser informado se informada a opção "1 - Sim" no campo Atividade extracurricular - Extensão.- Valores válidos:0 - Não1 - Sim- O campo somente poderá ser informado quando informada a opção "1 - Sim" no campo Atividade extracurricular - Extensão.</p>	<p>Se informado a opção "1-Sim em uma das opções do Tipo de atividade extracurricular e não for informado a Bolsa/remuneração referente à atividade extracurricular, deverá ser apresentada a mensagem: "Campo obrigatório"Se a Bolsa/remuneração referente à atividade extracurricular for informado com algum valor diferente do especificado, deve aparecer a mensagem: "Bolsa/remuneração referente à atividade extracurricular informada inválida"Se informado "1-Sim" para Bolsa/remuneração referente à atividade extracurricular- Extensão e informada a opção "0 - Não" no campo Tipo de Atividade extracurricular - Extensão, deverá apresentar a mensagem: "Este campo somente poderá ser informado, se informado 1-Sim no Tipo de atividade extracurricular - Extensão</p>

47	Atividade extracurricular - Monitoria	1	Fixo	Numérico	Condicional	<p>Este campo é obrigatório e somente poderá ser informado se informada a opção "1 – Sim" no campo Atividade extracurricular.</p> <p>- Valores válidos: 0 - Não 1 - Sim</p> <p>- O campo somente poderá ser informado quando informada a opção "1 – Sim" no campo Atividade extracurricular.</p>	<p>Se não informado o Tipo de Atividade extracurricular e informado a opção "1-Sim" na Atividade extracurricular, deverá ser apresentada a mensagem: "Campo Obrigatório"</p> <p>Se o Tipo de Atividade extracurricular for informado com algum valor diferente do especificado, deve aparecer a mensagem: "Tipo de atividade extracurricular informado inválido"</p> <p>Se informado "1-Sim" para o Tipo de Atividade extracurricular e informada a opção "0 - Não" no campo Atividade extracurricular, deverá apresentar a mensagem: "Este campo somente poderá ser informado, se informado 1-Sim na Atividade extracurricular"</p> <p>Se o campo Atividade extracurricular for informado com o valor "1-Sim" e o Tipo de Atividade extracurricular - Monitoria não for informado, deverá apresentar a mensagem: "Campo obrigatório quando informado 1-Sim na Atividade extracurricular".</p>
48	Bolsa/remuneração referente à atividade extracurricular - Monitoria	1	Fixo	Numérico	Condicional	<p>Este campo é obrigatório e somente poderá ser informado se informada a opção "1 – Sim" no campo Atividade extracurricular - Monitoria.</p> <p>- Valores válidos: 0 - Não 1 - Sim</p> <p>- O campo somente poderá ser informado quando informada a opção "1 – Sim" no campo Atividade extracurricular - Monitoria.</p>	<p>Se informado a opção "1-Sim em uma das opções do Tipo de atividade extracurricular e não for informado a Bolsa/remuneração referente à atividade extracurricular, deverá ser apresentada a mensagem: "Campo obrigatório"</p> <p>Se a Bolsa/remuneração referente à atividade extracurricular for informado com algum valor diferente do especificado, deve aparecer a mensagem: "Bolsa/remuneração referente à atividade extracurricular informada inválida"</p>

							Se informado "1-Sim" para Bolsa/remuneração referente à atividade extracurricular-Monitoria e informada a opção "0 - Não" no campo Tipo de Atividade extracurricular - Monitoria, deverá apresentar a mensagem: "Este campo somente poderá ser informado, se informado 1-Sim no Tipo de atividade extracurricular - Monitoria
49	Atividade extracurricular- Estágio não obrigatório	1	Fixo	Numérico	Condicional	Este campo é obrigatório e somente poderá ser informado se informada a opção "1 - Sim" no campo Atividade extracurricular.- Valores válidos:0 - Não1 - Sim-O campo somente poderá ser informado quando informada a opção "1 - Sim" no campo Atividade extracurricular.	Se não informado o Tipo de Atividade extracurricular e informado a opção "1-Sim" na Atividade extracurricular, deverá ser apresentada a mensagem: "Campo Obrigatório"Se o Tipo de Atividade extracurricular for informado com algum valor diferente do especificado, deve aparecer a mensagem: "Tipo de atividade extracurricular informado inválido"Se informado "1-Sim" para o Tipo de Atividade extracurricular e informada a opção "0 - Não" no campo Atividade extracurricular, deverá apresentar a mensagem: "Este campo somente poderá ser informado, se informado 1-Sim na Atividade extracurricularSe o campo Atividade extracurricular for informado com o valor "1-Sim" e o Tipo de Atividade extracurricular - Estágio não obrigatório não for informado, deverá apresentar a mensagem: "Campo obrigatório quando informado 1-Sim na Atividade extracurricular".

50	Bolsa/remuneração referente à atividade extracurricular	1	Fixo	Numérico	Condicional	<p>Este campo é obrigatório e somente poderá ser informado se informada a opção "1 – Sim" no campo Atividade extracurricular - - Estágio não obrigatório.</p> <p>- Valores válidos: 0 - Não 1 - Sim</p> <p>- O campo somente poderá ser informado quando informada a opção "1 – Sim" no campo Atividade extracurricular - - Estágio não obrigatório.</p>	<p>Se informado a opção "1-Sim em uma das opções do Tipo de atividade extracurricular e não for informado a Bolsa/remuneração referente à atividade extracurricular, deverá ser apresentada a mensagem: "Campo obrigatório"</p> <p>Se a Bolsa/remuneração referente à atividade extracurricular for informado com algum valor diferente do especificado, deve aparecer a mensagem: "Bolsa/remuneração referente à atividade extracurricular informada inválida"</p> <p>Se informado "1-Sim" para Bolsa/remuneração referente à atividade extracurricular- Estágio não obrigatório e informada a opção "0 - Não" no campo Tipo de Atividade extracurricular - Estágio não obrigatório, deverá apresentar a mensagem: "Este campo somente poderá ser informado, se informado 1-Sim no Tipo de atividade extracurricular - Estágio não obrigatório"</p>
----	---	---	------	----------	-------------	--	--

DETALHAMENTO DO LEIAUTE – ARQUIVO ALUNO

Registros: o arquivo possui três tipos de registros (Tipos 40 a 42), os quais serão detalhados, com base no seguinte exemplo:

```
40|1560|4
41|||ANTONIO SILVA|999999999999||12|10|1985|0|2|MARIA APARECIDA SILVA|1|41|4101010|BRA|0|||||||
42|1271||1|2|||01032007|1|1|0|0||0|0|||||0|||||||1|0|1|0|0|0|0|1|1|1|0|0||1|1
42|10177||1|2|05032008|1|1|0|0||0|0|||||0|||||||1|0|1|0|0|0|0|1|1|1|0|0||1|1
```

Tipo 40: cabeçalho identificador do arquivo

Mapeamento das informações prestadas no exemplo acima:

Ordem	Nome do campo	Conteúdo do campo
1	Tipo de registro	40
2	Código da IES	1560
3	Tipo de arquivo	4

Tipo 41: dados cadastrais do aluno

Mapeamento das informações prestadas no exemplo acima:

Ordem	Nome do campo	Conteúdo do campo
1	Tipo de registro	41
2	ID do aluno no Inep	
3	ID do aluno na IES	
4	Nome	ANTONIO SILVA
5	CPF	999999999999
6	Documento de estrangeiro ou passaporte	
7	Data de nascimento	12101985
8	Sexo	0
9	Cor/Raça	2
10	Nome completo da mãe	MARIA APARECIDA SILVA
11	Nacionalidade	1
12	UF de nascimento	41
13	Município de Nascimento	4101010
14	País de origem	BRA
15	Aluno com deficiência, transtorno global do desenvolvimento ou altas habilidades/superdotação	0
16	Tipo de deficiência - Cegueira	
17	Tipo de deficiência – visão subnormal ou baixa visão	
18	Tipo de deficiência - Surdez	
19	Tipo de deficiência – Deficiência Auditiva	
20	Tipo de deficiência – Deficiência Física	

21	Tipo de deficiência - Surdocegueira	
22	Tipo de deficiência - Múltipla	
23	Tipo de deficiência - Intelectual	
24	Tipo de deficiência – autismo infantil (Transtorno Global do Desenvolvimento)	
25	Tipo de deficiência – Síndrome de Asperger (Transtorno Global do Desenvolvimento)	
26	Tipo de deficiência – Síndrome de Rett (Transtorno Global do Desenvolvimento)	
27	Tipo de deficiência – Transtorno Desintegrativo da Infância (Transtorno Global do Desenvolvimento)	
28	Tipo de deficiência – Altas habilidades/superdotação	

Tipo 42: dados do vínculo do aluno com o curso da IES

Mapeamento das informações prestadas no exemplo acima:

Ordem	Nome do campo	Conteúdo do campo
1	Tipo do registro	42
2	ID do curso	1271
3	Código do pólo EAD no INEP	
4	Turno do aluno	1
5	Situação do vínculo	2
6	Semestre de conclusão do curso	
7	Aluno Parfor	
8	Data de ingresso	01032007
9	Tipo de escola que concluiu o Ensino Médio	1
10	Forma de ingresso/seleção - Vestibular	1
11	Forma de ingresso/seleção - Enem	0
12	Forma de ingresso/seleção - Outros tipos de seleção	0
13	Forma de ingresso/seleção - PEC-G	
14	Forma de ingresso - Outras formas de ingresso	0
15	Programa de reserva de vagas	0
16	Programa de reserva de vagas/ações afirmativas - Étnico	
17	Programa de reserva de vagas/ações afirmativas - Pessoa com deficiência	
18	Programa de reserva de vagas - Estudante procedente de ensino público	
19	Programa de reserva de vagas - Social/renda familiar	
20	Programa de reserva de vagas	

	- Outros	
21	Financiamento Estudantil	0
22	Financiamento Estudantil Reembolsável - FIES	
23	Financiamento Estudantil Reembolsável - Governo Estadual	
24	Financiamento Estudantil Reembolsável -Governo Municipal	
25	Financiamento Estudantil Reembolsável - IES	
26	Financiamento Estudantil Reembolsável - Entidades externas	
27	Financiamento Estudantil Reembolsável - Outros	
28	Tipo de financiamento não reembolsável - ProUni integral	
29	Tipo de financiamento não reembolsável - ProUni parcial	
30	Tipo de financiamento não reembolsável - Entidades externas	
31	Tipo de financiamento não reembolsável - Governo estadual	
32	Tipo de financiamento não reembolsável - IES	
33	Tipo de financiamento não reembolsável - Governo municipal	
34	Tipo de financiamento não reembolsável - Outros	
35	Apoio Social	1
36	Tipo de apoio social - Alimentação	0
37	Tipo de apoio social - Moradia	1
38	Tipo de apoio social - Transporte	0
39	Tipo de apoio social- Material didático	0
40	Tipo de apoio social - Bolsa trabalho	0
41	Tipo de apoio social - Bolsa permanência	0
42	Atividade extracurricular	1
43	Atividade extracurricular - Pesquisa	1
44	Bolsa/remuneração referente à atividade extracurricular - Pesquisa	1
45	Atividade extracurricular - Extensão	0
46	Bolsa/remuneração referente à atividade extracurricular - Extensão	
47	Atividade extracurricular - Monitoria	0
48	Bolsa/remuneração referente à atividade	

	extracurricular - Monitoria	
49	Atividade extracurricular - Estágio não obrigatório	1
50	Bolsa/remuneração referente à atividade extracurricular - Estágio não obrigatório	1

Montagem do arquivo: deverá ser obedecida a seguinte ordem dos registros

Tipo 40: arquivo deve conter obrigatoriamente UM E APENAS UM registro deste tipo por arquivo.

Tipo 41: arquivo deve conter obrigatoriamente um registro deste tipo.

Tipo 42: arquivo deve conter obrigatoriamente um registro deste tipo para cada registro do tipo 41. Caso o aluno esteja vinculado a mais de um curso da IES(possua dois ou mais vínculos na IES), o registro 42 deverá ser repetido para cada vínculo(curso), NÃO podendo ser informando novamente o registro 41(dados cadastrais do aluno) para esse aluno.

LEIAUTE DE MIGRAÇÃO – ARQUIVO JUSTIFICAR ANOS ANTERIORES 2012

#	Campo	Tam	F/V	Tipo	OB/OP/C	Regra	Mensagens
CABEÇALHO DO ARQUIVO - REGISTRO 50							
1	Tipo do registro	2	F	N	OB	Indica o tipo de registro informado. Preencher com o valor 50.	Se o valor informado for diferente de 50, deverá aparecer a mensagem: " Tipo do registro informado inválido. Preencher com valor 50. "
2	ID da IES	12	V	N	OB	O código da instituição deverá ser validado na tabela TS_IES. A IES do usuário logado deve ser a mesma informada.	Se o ID da instituição não estiver cadastrado na base de dados, deverá aparecer a mensagem: " ID da IES no INEP não está cadastrado na base de dados. " Se o ID da IES no INEP for diferente do ID da IES do usuário logado, deverá aparecer a mensagem: " A IES do usuário logado no sistema deve ser a mesma IES informada no arquivo de importação. "
3	Tipo do arquivo	1	F	N	OB	Deverá ser obrigatoriamente preenchido com o valor 5.	Se o valor informado for diferente de 5, deverá aparecer a mensagem: " Tipo do arquivo informado inválido. Preencher com o valor 5. "
JUSTIFICAR ANOS ANTERIORES - REGISTRO 51							
1	Tipo do registro	2	F	N	OB	Indica o tipo de registro informado. Preencher com o valor 51.	Se o valor informado for diferente de 51, deverá aparecer a mensagem: " Tipo do registro informado inválido. Preencher com o valor 51. "
2	ID do curso no E-MEC	12	V	N	OB	O código do curso deverá ser validado na tabela TS_CURSO, juntamente com o código da IES logada. O curso informado deve pertencer a IES logada pelo usuário.	Se o ID do curso não estiver cadastrado na base de dados, deverá aparecer a mensagem: " ID do CURSO não está cadastrado no INEP " Se o ID do curso pertencer a outra IES, diferente da IES logada, deverá aparecer a mensagem: " ID do CURSO não pertence a IES logada no sistema do Censo da Educação Superior "
3	CPF	11	F	N	OB	Valores válidos: Numérico (0-9) - O número inserido deve estar de acordo com as regras de validação estipuladas pela Receita Federal. - Não aceitar CPFs com os números: "00000000191", "00000000000", "11111111111", "22222222222", "33333333333", "44444444444", "55555555555", "66666666666", "77777777777", "88888888888" e "99999999999".	O Aluno e o curso devem estar presentes na tabela de "justificar anos anteriores"

4	Situação anterior	1	F	N	OB	<p>Situação anterior que será justificada pela IES</p> <p>5 - Transferido para outro curso na IES</p> <p>6 - Formado</p> <p>7 - Falecido</p> <p>8 - Sem vínculo em anos anteriores</p> <p>9 - Data de ingresso incorreta</p>	<p>Campo obrigatório.</p> <p>Se apresentar situação anterior fora dos valores (5,6,7,8,9) apresentar a mensagem: "Situação anterior fora do intervalo definido (5 - transferido para outro curso na IES, 6 - Formado, 7 - Falecido, 8 - Sem vínculo em anos anteriores, e 9 - Data de ingresso incorreta)"</p>
5	Justificativa	1	F	N	OB	<p>Valores válidos: Numérico (0-9)</p> <p>- O número inserido deve estar de acordo com as regras de validação:</p> <p>1 - Aluno informado errado em anos anteriores;</p> <p>2 - Aluno readmitido no curso;</p> <p>3 - Curso ou local de oferta não carregado no Censo 2011 até o fechamento geral da IES.</p> <p>4 - Corrigir data de ingresso.</p> <p>5 - Nova data de ingresso no mesmo curso</p> <p>6 - Aluno não informado em anos anteriores.</p>	<p>Se o número informado estiver fora dos valores de 1-5, apresentar a mensagem: "Justificativa não aceita. Valores não encontrados no Censo 2012".</p> <p>Se informado "1" para justificativa, o aluno não pode ter situação "Sem vínculo em 2011".</p> <p>Se informado "2" para justificativa, somente aceitar este valor para situação do aluno em ano anterior for igual a "5 - Transferido para curso na mesma IES" ou "8 - Sem vínculo em 2011".</p> <p>Se informado "3" para justificativa, somente aceitar este valor para situação do aluno em ano anterior for igual a "8 - Sem vínculo em 2011".</p> <p>Se informado "3" para aluno em que a situação no censo 2011 for (formado, transferido ou falecido), apresentar a mensagem: "Justificativa 3 - Curso ou Local de Oferta inexistente no Censo 2011 só pode ser informada para aluno com situação "Sem vínculo em 2011"</p> <p>Se informado "4" para justificativa, somente aceitar este valor para situação do aluno em ano anterior for igual a "8 - Sem vínculo em 2011" ou "9 - Data de ingresso incorreta".</p> <p>Se informado "5" para justificativa, somente aceitar este valor para situação do aluno em ano anterior for igual a "9 - Data de ingresso incorreta".</p>

6	Dt_ingresso_curso	8	F	D	C	<p>Data de ingresso do aluno no curso.</p> <p>Campo condicional, se informado o valor 4 - Corrigir data de ingresso.</p> <p>Deverá ser obrigatoriamente preenchido no seguinte formato "DDMMAAAA"</p> <p>A data informada não pode ser anterior ou igual à data de nascimento do aluno.</p> <p>A data informada não pode ser posterior a 31/12/2012.</p> <p>A data informada não pode ser anterior à data de início de funcionamento do curso. No caso de cursos sem data de início de funcionamento, não deverá ser feita nenhuma validação.</p>	<p>Se a data é inválida, apresentar a mensagem: Data em formato inválido.</p> <p>Se for informado 4 - "Corrigir data de ingresso" em justificativa, o campo data de ingresso deverá ser informado. Mensagem: "Campo obrigatório"</p> <p>Se informado com data posterior a 31/12/2012, a seguinte mensagem de erro deverá ser apresentada: "Data de ingresso informada deve ser anterior a 31/12/2012".</p> <p>Se informada data de ingresso anterior ou igual a Data de nascimento do aluno, a seguinte mensagem de erro deverá ser apresentada: "Data de ingresso informada deve ser posterior a data de nascimento do aluno".</p> <p>Se informada Data de ingresso anterior a data de início do curso deverá ser apresentada a mensagem: "Data de ingresso informada deve ser posterior ou igual a data de início de funcionamento do curso".</p> <p>Data de ingresso no curso VERIFICAR ESTA REGRA Na data de ingresso, a idade do aluno deverá ser maior que 13 anos. Erro Idade do aluno não deve ser inferior ou igual a 13 anos na data de ingresso.</p>
---	-------------------	---	---	---	---	--	---

DETALHAMENTO DO LEIAUTE – ARQUIVO ALUNOS ANOS ANTERIORES

Registros: o arquivo possui dois tipos de registros (Tipos 50 e 51), os quais serão detalhados, com base no seguinte exemplo:

50|1560|5
51|1271|9999999999|9|4|02022012
51|1271|8888888888|8|2|

Tipo 50: cabeçalho identificador do arquivo

Ordem	Nome do campo	Conteúdo do campo
1	Tipo do registro	50
2	ID da IES no Inep	1560
3	Tipo do arquivo	5

Tipo 51: dados cadastrais do docente e de seu vínculo com a IES

Ordem	Nome do campo	Conteúdo do campo
1	Tipo do registro	51
2	ID do curso no E-MEC	1271
3	CPF	9999999999
4	Situação anterior	9
5	Justificativa	4
6	Data ingresso no curso	02022012

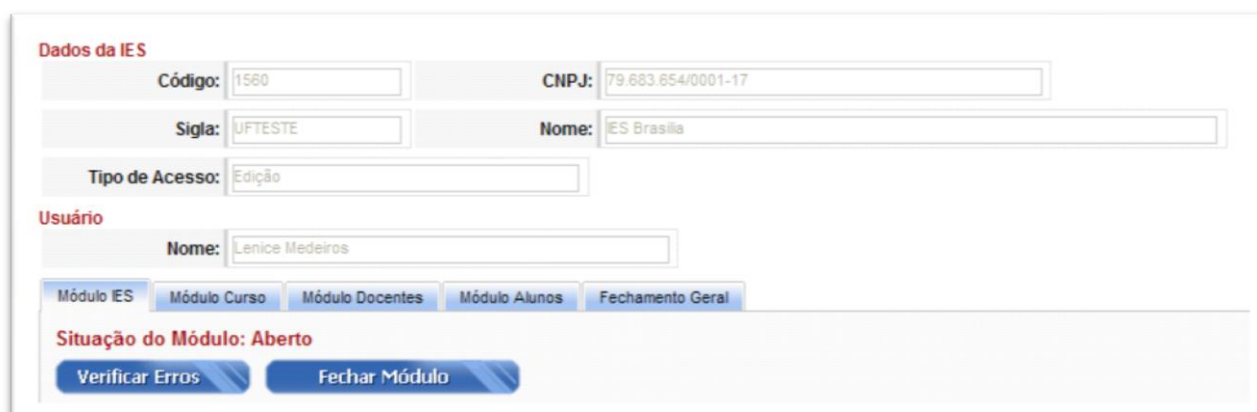
FECHAMENTO DO CENSO

RECOMENDAÇÃO IMPORTANTE

A importação com sucesso dos arquivos enviados ao Censup ou o preenchimento correto no sistema online NÃO garante o fechamento do censo pela IES. Para o fechamento final é necessário executar a operação “Verificar Erros” para todos os módulos.



Após finalizar a migração de todos os arquivos do Censo com o status “importado” e fazer a verificação de erros em cada módulo do sistema (IES, CURSO, DOCENTE e ALUNO) é necessário efetuar o fechamento. Para isso, clique sobre a aba “Fechamento” e sobre a opção “Fechar/Retificar”. Será exibida uma tela com dados de identificação da IES e do PI e as abas com os módulos.

A imagem mostra uma interface de usuário com o título 'Dados da IES'. Há campos de entrada para: Código (1560), CNPJ (79.683.654/0001-17), Sigla (UFTESTE) e Nome (IES Brasilia). Abaixo, há um campo para Tipo de Acesso (Edição). A seção 'Usuário' contém um campo para Nome (Lenice Medeiros). Na base da tela, há uma barra de abas com opções: Módulo IES, Módulo Curso, Módulo Docentes, Módulo Alunos e Fechamento Geral (destacada). Abaixo das abas, há o texto 'Situação do Módulo: Aberto' e dois botões azuis: 'Verificar Erros' e 'Fechar Módulo'.

Antes de efetuar o fechamento geral do Censo é necessário fazer o fechamento de cada um dos módulos. Para tanto, clique sobre a aba correspondente e, em seguida, sobre a opção

“Fechar Módulo”. Caso o sistema identifique algum erro, será necessário retornar ao módulo para realizar a correção e, após isso, continuar o fechamento.

Dados da IES

Código: CNPJ:

Sigla: Nome:

Tipo de Acesso:

Usuário

Nome:

Módulo IES | Módulo Curso | Módulo Docentes | Módulo Alunos | **Fechamento Geral**

Situação do Módulo: Aberto

[Fechar censo](#)

Após fechar os módulos, a aba “Fechamento Geral” será habilitada. Clique sobre ela para finalizar o fechamento do Censo. Clique sobre o botão “Fechar Censo”. Assim que o fechamento for efetivado, o sistema irá gerar um recibo comprovando o preenchimento do Censo.