

2º ANO

09.11.2016

ANASEM 2016

VERSÃO 1

001. PROVA OBJETIVA E DISCURSIVA

LEIA COM ATENÇÃO AS INSTRUÇÕES ABAIXO.

- Verifique se, além deste caderno, você recebeu seu Caderno de Respostas, destinado à transcrição das respostas das questões objetivas e das respostas discursivas.
- Confira se este caderno contém 60 questões de múltipla escolha (objetivas) e 03 questões discursivas.
- Verifique se este caderno está completo. Caso contrário, avise imediatamente ao chefe de sala.
- Você deve assinar o Caderno de Respostas e o Cartão-Resposta, parte integrante do Caderno de Respostas, nos espaços próprios, com caneta esferográfica de tinta preta.
- Observe as instruções expressas no Cartão-Resposta sobre a marcação das respostas às questões de múltipla escolha (apenas uma por questão).
- Não se comunique com os demais participantes nem troque material com eles; não consulte material bibliográfico, cadernos ou anotações de qualquer espécie.
- Você terá 4 horas para responder às questões.
- Quando terminar, entregue ao chefe de sala o seu Caderno de Respostas.
- **ATENÇÃO!** Você só poderá levar este Caderno de Prova quando restarem 30 minutos para o término do exame.

Nome do estudante

CPF

Inscrição

Prédio

Sala

Carteira

USO EXCLUSIVO DO
CHEFE DE SALA

AUSENTE

QUESTÃO 01

Uma mulher com 26 anos de idade, primigesta, na 33ª semana de gestação, relata desconforto respiratório ao deitar-se em decúbito dorsal, preferindo, por essa razão, o decúbito lateral esquerdo.

Nessa situação, a posição em decúbito dorsal causa na paciente

- (A) redução da pré-carga.
- (B) redução da pós-carga.
- (C) aumento da pré-carga.
- (D) aumento da pós-carga.

QUESTÃO 02

Um homem com 30 anos de idade mora em área de assentamento recentemente ocupada, próxima a uma lagoa, que é utilizada como fonte principal de água, pois não há saneamento no local. Ele procura a Unidade Básica de Saúde por apresentar dor abdominal de leve intensidade em epigástrio, associada a náuseas, que piora com a alimentação. Refere, também, prurido em face anterior de perna esquerda.

O agente etiológico responsável pelo agravo descrito é

- (A) *Giardia lamblia*.
- (B) *Ascaris lumbricoides*.
- (C) *Schistosoma mansoni*.
- (D) *Ancylostoma duodenalis*.

QUESTÃO 03

Um homem com 60 anos idade sofreu queda de bicicleta há nove dias. Levado ao hospital, realizou tratamento cirúrgico de fratura de fêmur e recebeu alta. Quatro dias depois, foi trazido às pressas à Unidade Básica de Saúde (UBS) com quadro de insuficiência respiratória, vindo a falecer poucos minutos após o atendimento inicial.

Considerando os fatos relatados, o atestado de óbito do homem deverá ser assinado pelo médico

- (A) legista, por se tratar de morte não natural.
- (B) da UBS, por ter feito o atendimento antes do óbito.
- (C) ortopedista, por ter feito o atendimento inicial após a queda.
- (D) da equipe de saúde da família, por conhecer os antecedentes do paciente.

QUESTÃO 04

A carnitina é uma amina quaternária com importante papel na geração de energia pelas células e está relacionada com a melhora na capacidade de realizar tarefas físicas.

Considerando a fisiologia celular, a deficiência dessa substância provoca a alteração da

- (A) síntese de palmitato.
- (B) formação de corpos cetônicos.
- (C) beta-oxidação de ácidos graxos.
- (D) degradação de triglicerídeos no tecido adiposo.

QUESTÃO 05

Segundo dados do Instituto Brasileiro de Geografia e Estatística (IBGE), as doenças cardiovasculares são a principal causa de mortalidade em homens adultos. Com base nessa informação e na constatação de que a demanda diurna na Unidade Básica de Saúde em que atua é predominantemente feminina, uma médica propõe fazer atendimento em horário estendido para a “saúde do homem”.

Considerando os referenciais do Sistema Único de Saúde, a ação proposta pela médica exemplifica o Princípio da

- (A) Equidade.
- (B) Igualdade.
- (C) Integralidade.
- (D) Universalidade.

QUESTÃO 06

Um homem com 70 anos de idade apresentou quadro de acidente vascular encefálico. Os exames realizados revelaram obstrução da artéria cerebral média.

Nesse caso, serão observados no paciente

- (A) ataxia, nistagmo e vertigem.
- (B) afasia e perda hemissensorial contralateral.
- (C) diplopia, paralisia do olhar, disartria e ataxia cerebelar.
- (D) perda hemissensorial ipsilateral, síndrome de Horner e coma.

ÁREA LIVRE

QUESTÃO 07

Segundo dados do IBGE, no período de 1990 a 2011, houve aumento da mortalidade por neoplasias malignas. Com vistas à redução da mortalidade precoce por essas doenças, o Plano de Ações Estratégicas para o Enfrentamento das Doenças Crônicas Não-Transmissíveis (DCNT) para o período de 2011 a 2020 contempla ações de promoção, prevenção e assistência à saúde.

Considerando a prevenção quaternária, assinale a alternativa em que é apresentada a ação que visa à redução da mortalidade por neoplasias malignas.

- (A) Evitar tratamentos desnecessários.
- (B) Tratar os pacientes com neoplasias.
- (C) Diagnosticar precocemente as neoplasias.
- (D) Prevenir o aparecimento das complicações.

QUESTÃO 08

Em uma briga de rua, um dos envolvidos sofreu ferimento por arma branca no hemitórax direito. Atendido por um médico do Serviço de Atendimento Móvel de Urgência (SAMU), o paciente foi diagnosticado com pneumotórax e encaminhado ao hospital mais próximo.

Entre outras alterações, o pneumotórax se caracteriza

- (A) pela excessiva pressão na cavidade interpleural, sem contudo, haver risco de morte para o paciente.
- (B) pelo súbito impedimento do retorno venoso ao coração, com severo comprometimento do débito cardíaco.
- (C) por diminuição de pressão pleural e aumento da pressão no pulmão adjacente, causando máxima expansão pulmonar na inspiração.
- (D) pelo aumento progressivo da pressão intrapleural até que haja fechamento da ruptura original ou até que se igualem as pressões dos espaços que se comunicam.

ÁREA LIVRE

QUESTÃO 09

Na avaliação de uma Unidade Básica de Saúde com três equipes de saúde da família, observou-se um grande percentual de pacientes internados por doença cardiovascular. Foi solicitado o apoio do Núcleo de Assistência à Saúde da Família (NASF), que diagnosticou fragmentação da atenção realizada, tendo em vista que pacientes com síndrome metabólica, hipertensão e diabetes melito eram atendidos a cada visita e/ou consulta por um profissional diferente, sem comunicação entre eles.

A partir do diagnóstico do NASF, como deve ser a relação entre as equipes para a construção de uma ação de saúde visando reverter essa realidade no território?

- (A) A equipe do NASF deve substituir, a partir do diagnóstico, a equipe de saúde da família, por ser mais especializada do ponto de vista técnico.
- (B) Deve existir uma ação compartilhada entre as equipes de saúde da família e o NASF, para uma atenção integrada e coordenada.
- (C) A equipe do NASF deve fazer o planejamento e a Equipe da Estratégia de Saúde da Família deve executar as ações.
- (D) As ações devem ser compartilhadas entre as equipes, com hierarquização e priorização da equipe do NASF.

QUESTÃO 10

Durante avaliação clínica, um paciente com doença pulmonar obstrutiva crônica apresenta pulso paradoxal e hiperinsuflação pulmonar.

Essas alterações observadas durante o exame são resultado

- (A) do menor retorno venoso ao coração direito durante a inspiração.
- (B) do menor enchimento do ventrículo esquerdo durante a inspiração.
- (C) da queda na pressão arterial média da artéria pulmonar durante a inspiração.
- (D) da compressão extrínseca dos vasos da base pelo aumento do volume pulmonar.

QUESTÃO 11

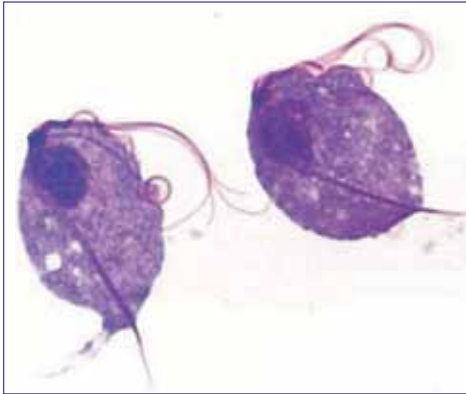
Um homem com 56 anos de idade, fumante há 25 anos de dois maços de cigarro por dia, quando questionado a respeito do tabagismo, refere perceber que o cigarro lhe traz mais desvantagens do que vantagens, mas não tem a intenção de deixar de fumar no momento.

Nessa situação, esse paciente é considerado dependente químico de nicotina no estágio de

- (A) ação.
- (B) recaída.
- (C) contemplação.
- (D) pré-contemplação.

QUESTÃO 12

Em uma aula prática de microbiologia, ao analisar uma lâmina de exame de secreção vaginal, foram observados os organismos mostrados na imagem a seguir.



O agente etiológico observado na imagem é

- (A) o fungo *Candida sp.*
- (B) a bactéria *Actinomyces israelii*.
- (C) a bactéria *Lactobacillus doderlein*.
- (D) o protozoário *Trichomonas vaginalis*.

QUESTÃO 13

O sistema linfático desempenha importante função imunológica por meio de células.

Um exemplo é o linfócito T-helper, que

- (A) reconhece o antígeno na fenda do MHC de classe I.
- (B) é infectado pelo vírus HIV porque possui a molécula CD8.
- (C) mata células que não expressam moléculas de MHC de classe I.
- (D) combate parasitas intracelulares, com a ativação do subtipo TH1.

ÁREA LIVRE

QUESTÃO 14

Um grupo de crianças foi acompanhado desde o nascimento, registrando-se as admissões hospitalares ocorridas nos cinco primeiros anos de vida. Observou-se que filhos de mães que fumaram na gravidez apresentaram um número significativamente maior de admissões hospitalares por bronquite e pneumonia, em comparação aos filhos de mães que não fumaram.

Nesse contexto, o estudo realizado é do tipo

- (A) coorte.
- (B) ecológico.
- (C) transversal.
- (D) caso controle.

QUESTÃO 15

O envelhecimento populacional e o uso adequado dos avanços da medicina trouxeram à discussão a terminalidade da vida em diversos países.

Com relação aos cuidados dos pacientes terminais, a distanásia pode ser definida como

- (A) eutanásia passiva.
- (B) melhoria da sobrevivência do paciente.
- (C) prolongamento da vida com sofrimento.
- (D) tratamento proporcional ao quadro do paciente.

QUESTÃO 16

Um homem com 45 de idade, portador de cirrose hepática com hipoalbuminemia, apresentou-se em uma Unidade Básica de Saúde com edema generalizado.

O fator que causa o edema descrito é

- (A) a obstrução dos vasos linfáticos.
- (B) o aumento da pressão hidrostática vascular.
- (C) a diminuição da concentração proteica do plasma.
- (D) o aumento da concentração proteica do interstício.

ÁREA LIVRE

QUESTÃO 17

No ano de 2015, no município A, com 200.000 habitantes, foram registradas 1.600 mortes, 80 das quais por causas violentas. Nesse mesmo ano, no município B, com 40.000 habitantes, ocorreram 320 mortes, sendo 8 por causas violentas.

Em relação à mortalidade geral e por causas violentas nos municípios A e B, é correto afirmar que

- (A) as taxas de mortalidade geral nos municípios A e B são iguais, e a taxa de mortalidade por causas violentas é duas vezes maior no município A.
- (B) o risco de morte por causas violentas é 10 vezes maior no município A, em comparação ao município B.
- (C) a taxa de mortalidade geral do município B é 5 vezes menor, em comparação à do município A.
- (D) o risco de morte por causas violentas é 4 vezes maior no município A do que no município B.

QUESTÃO 18

O reconhecimento do estado de plenitude e o esvaziamento vesical ocorrem por estimulação neuroendócrina.

Considerando a fisiologia do sistema urinário, a micção é desencadeada

- (A) por estimulação parassimpática reduzida e estimulação simpática aumentada.
- (B) por estimulação do receptor β -adrenérgico na cúpula vesical, que resulta em contração da musculatura lisa.
- (C) pelos impulsos neuronais nos nervos pélvicos, que estimulam a liberação da acetilcolina, levando à contração do músculo detrusor.
- (D) pela acetilcolina, que inibe receptores na uretra, além da estimulação do detrusor, levando à contração residual do músculo estriado do assoalho pélvico.

QUESTÃO 19

Uma mulher com 24 anos de idade, puérpera, lactante, vem à consulta de Puericultura e manifesta a preocupação com a amamentação, pois necessita retornar ao trabalho o mais rápido possível.

Considerando o esquema alimentar para o bebê nessa fase do desenvolvimento, o recomendado é

- (A) associar fórmula láctea até os 6 meses de idade, complementando com vitaminas e sais minerais.
- (B) associar o leite de origem animal e o materno até os 4 meses de idade, complementando com vitaminas.
- (C) utilizar exclusivamente o leite materno até os 6 meses de idade, por conter a quantidade necessária de água, mesmo nos climas quentes e secos.
- (D) utilizar exclusivamente o leite materno até os 4 meses de idade, sendo necessária a complementação posterior com outros derivados lácteos.

QUESTÃO 20

Um homem com 48 anos de idade, em consulta a um neurologista, refere declínio de memória e de concentração. Relata, também, apresentar movimentos involuntários nos dedos e nos artelhos. Após avaliação clínica e análise de DNA, o paciente foi diagnosticado com doença de Huntington.

O tipo de mutação relacionada a essa doença é a

- (A) deleção de base com herança dominante ligada ao sexo.
- (B) inserção de base com herança recessiva ligada ao sexo.
- (C) inserção de base com herança dominante autossômica.
- (D) deleção de base com herança recessiva autossômica.

QUESTÃO 21

Noticiou-se na mídia que crianças de uma creche foram infestadas por enteróbios, alertando os gestores dessa creche e a Unidade Básica de Saúde para a necessidade de uma ação de educação.

Na análise da rotina local, foram levantadas várias hipóteses para a ocorrência dessa infestação, sendo correto afirmar que a

- (A) infestação cruzada é causada provavelmente pela prática de utilização compartilhada das camas para o descanso das crianças.
- (B) retroinfestação ocorre pela deglutição dos vermes adultos (macho e fêmea), que ocupam o fundo do estômago, onde se reproduzem.
- (C) infestação é autolimitada, pois os ovos são pouco resistentes e não conseguem sobreviver mais de 12 horas em ambiente doméstico.
- (D) infestação pelo *Enterobius vermiculares* não acontece por meio da água ou alimento e, portanto, não foi esta a forma de infestação dessas crianças.

QUESTÃO 22

Uma mulher obesa faz uso de medicamentos que dificultam a digestão de lipídeos no trato gastrointestinal.

Como efeito adverso dos medicamentos, a paciente poderá apresentar deficiência, principalmente, da vitamina

- (A) C.
- (B) K.
- (C) B6.
- (D) B12.

QUESTÃO 23

O uso da medicina baseada em evidências é recomendado para a prática médica.

Para sua aplicação, o médico deverá

- (A) saber usar recursos de informática.
- (B) avaliar criticamente artigos científicos.
- (C) dominar o uso de programas estatísticos.
- (D) adotar rotinas desenvolvidas por médicos com mais experiência.

QUESTÃO 24

A equipe de Estratégia de Saúde da Família iniciou o trabalho em uma unidade de saúde recém-inaugurada, num bairro da periferia de um município de 120 mil habitantes. Uma das ações a serem implementadas será a do controle dos pacientes com hipertensão arterial na área de abrangência.

No que diz respeito às atribuições dos profissionais em relação aos pacientes em tratamento, é correto afirmar que o

- (A) enfermeiro suspenderá a medicação por ocorrência de efeitos adversos do esquema em uso, propondo novo tratamento medicamentoso.
- (B) médico administrará a dose aos pacientes que estiverem em tratamento diretamente observado.
- (C) Agente Comunitário de Saúde realizará visita domiciliar para buscar os faltosos inscritos no programa.
- (D) técnico de enfermagem solicitará dosagem periódica no sangue e na urina de sódio e potássio.

QUESTÃO 25

O iodo é um mineral necessário para a manutenção das funções fisiológicas da glândula tireóide. Quando a sua ingestão não é suficiente e adequada, ocorre comprometimento dessa glândula e, conseqüentemente, da produção dos hormônios tireóideos, o que pode levar a uma série de danos à saúde, alguns irreversíveis.

Os danos à saúde vinculados à deficiência de iodo são

- (A) nanismo, abortos espontâneos, aumento do risco de morbimortalidade e deficiência mental grave.
- (B) cretinismo, aumento do metabolismo basal e movimentos involuntários das pálpebras.
- (C) gigantismo, comprometimento da capacidade para o trabalho e urticária generalizada.
- (D) cretinismo, aumento dos valores pressóricos médios e dificuldades de aprendizagem.

QUESTÃO 26

As pesquisas desenvolvidas pela antropologia médica possibilitam ampliar o foco do processo saúde-doença para além da dimensão biológica do indivíduo, pois fazem emergir uma dimensão que contém no seu cerne as crenças e os valores motivadores das condutas alimentares.

Os resultados dessas pesquisas mostram que o médico, ao prescrever uma dieta alimentar, deve considerar

- (A) a educação alimentar padronizada nos manuais de dieta.
- (B) a cultura alimentar do paciente na orientação sobre a dieta.
- (C) uma dieta adequada à cultura dominante do mundo globalizado.
- (D) a opinião de um especialista em nutrição ou de um endocrinologista.

QUESTÃO 27

Após a consulta de uma paciente com 14 anos de idade, a mãe da menor quer saber do médico informações sobre a filha, inclusive sobre alguns aspectos pessoais.

A conduta adequada a ser adotada pelo médico é a de

- (A) informar à mãe, desde que a filha esteja presente.
- (B) fornecer todas as informações para a mãe, pois é a responsável pela menor.
- (C) garantir o sigilo da paciente, salvo se a situação representar risco para a menor.
- (D) fornecer as informações, desde que a mãe assine um termo desobrigando o médico do sigilo.

QUESTÃO 28

Uma adolescente se automedicou com diurético para perder peso. O quadro evoluiu com fraqueza muscular e câimbras, devido à alteração na regulação do equilíbrio hidroeletrólítico, causado pela diminuição da ação da aldosterona.

A ação reduzida desse hormônio acarreta

- (A) hiponatremia e hipopotassemia.
- (B) hiponatremia e hiperpotassemia.
- (C) hipernatremia e hipopotassemia.
- (D) hipernatremia e hiperpotassemia.

QUESTÃO 29

A prevenção em saúde é uma ação antecipada, que se baseia no conhecimento da história natural, de forma a evitar um possível progresso posterior da doença. A promoção da saúde refere-se a medidas que não estão focadas na doença, mas que visam aumentar a “saúde e o bem-estar geral”.

LEAVELL, H.; CLARK, E. G. Medicina preventiva. São Paulo: McGraw-Hill do Brasil, 1976 (adaptado).

Considerando os conceitos de prevenção e promoção da saúde apresentados no texto, assinale a alternativa correta.

- (A) O setor saúde é o único responsável pela qualidade de vida das populações.
- (B) Promoção de saúde visa eliminar as doenças específicas que afetam a saúde dos indivíduos.
- (C) Justiça social, meio ambiente, renda e educação são alguns aspectos relacionados a medidas de promoção de saúde.
- (D) Ações de prevenção buscam articular-se a outros setores da sociedade e demais políticas do SUS, a fim de promover condições dignas de vida às populações.

QUESTÃO 30

A territorialização é um dos pressupostos do trabalho no âmbito das equipes de atenção primária à saúde, englobando a demarcação de limites das áreas de atuação dos serviços, de reconhecimento do ambiente, da população e da dinâmica social existente nessas áreas.

Em relação ao processo de territorialização, como etapa do planejamento local de saúde, considera-se como território

- (A) o espaço físico da Unidade de Saúde.
- (B) o espaço de vida de uma microunidade social e cultural.
- (C) o espaço de administração municipal dos serviços locais de saúde.
- (D) a área delimitada pela homogeneidade socioeconômica e ambiental.

QUESTÃO 31

Uma criança, ao sofrer queda de skate, apoiou os membros superiores para absorção do impacto. Após avaliação médica, constatou-se fratura-luxação no terço proximal da ulna direita.

No caso descrito, há maior risco de lesão no nervo

- (A) radial.
- (B) mediano.
- (C) musculocutâneo.
- (D) interósseo posterior.

QUESTÃO 32

Ao retornar de uma expedição humanitária a uma área de catástrofe, um dos participantes apresentou náuseas intermitentes, eructações, grande quantidade de gases, queixas abdominais, fezes volumosas e com mau cheiro. Foi realizado exame de fezes, constatando a presença de formas trofozoítas do agente causador.

O agente etiológico e a forma de contaminação provável para o caso apresentado são, respectivamente,

- (A) *Giardia lamblia*; consumo de água e alimentos contaminados por cistos.
- (B) Poliovírus; contágio através da pele, pela picada do mosquito *Aedes aegypti*.
- (C) Flavivírus; consumo de alimentos elaborados com uso de água contaminada.
- (D) *Salmonella typhi*; contágio por transposição percutânea e contato sanguíneo.

QUESTÃO 33

Um paciente jovem queixa-se, há cerca de três meses, de perda do campo visual periférico. Na avaliação oftalmológica, observou-se perda dos campos visuais temporais bilateralmente (hemianopsia bitemporal). Na ressonância magnética do encéfalo, evidenciou-se tumor de hipófise comprimindo uma estrutura neural.

Nessa situação, esse tumor comprime

- (A) o quiasma óptico.
- (B) as retinas temporais.
- (C) o trato óptico esquerdo.
- (D) os nervos ópticos direito e esquerdo.

ÁREA LIVRE

QUESTÃO 34

Na Unidade de Básica de Saúde (UBS), a mãe de um paciente de 17 anos portador de esquizofrenia, solicita consulta com o médico da UBS, a fim de refazer a receita elaborada pelo médico do seu plano de saúde. A mãe sempre compra os medicamentos prescritos para seu filho, mas ficou sabendo que esses remédios são fornecidos gratuitamente pelo Sistema Único de Saúde (SUS). Por não ser paciente da UBS, o jovem não tem prontuário.

Diante dessa situação e com base nos princípios éticos e organizacionais do SUS, assinale a alternativa correta quanto à conduta adequada a ser adotada pela equipe.

- (A) Não permitir o agendamento da consulta médica, com base na equidade e na complementaridade do setor privado.
- (B) Oferecer a receita para a mãe, agendando consulta médica na UBS com o adolescente no prazo de 30 dias, com base na universalidade e na integralidade.
- (C) Fazer a consulta, verificando a indicação da receita, e encaminhar o paciente para um atendimento especializado, com base na universalidade e na hierarquização.
- (D) Oferecer a receita para a mãe e encaminhar o paciente com urgência para um atendimento especializado em psiquiatria, com base na hierarquização e na resolubilidade.

QUESTÃO 35

Um homem com 22 anos de idade sofreu queda de motocicleta e não estava usando capacete. Ao ser admitido no hospital, apresentava-se sonolento e com sangramento em orelha (otorragia) à esquerda. O médico da emergência evidenciou, ao exame clínico, que o paciente apresentava paralisia de toda a hemiface esquerda.

Nesse caso, como consequência do acidente, foi acometido o nervo facial

- (A) direito, com origem craniana no forame oval.
- (B) direito, com origem craniana no forame jugular.
- (C) esquerdo, com origem craniana no forame jugular.
- (D) esquerdo, com origem craniana no forame estilomastóideo.

ÁREA LIVRE**QUESTÃO 36**

Atualmente, o Brasil possui mais de 200 mil estabelecimentos assistenciais de saúde, nos quais os doentes são expostos rotineiramente a tecnologias e a intervenções de profissionais de saúde, em que ambos, pacientes e profissionais de saúde, estão sujeitos à ocorrência de incidentes, com ou sem dano.

Considerando as evidências científicas existentes, a medida recomendada para a efetiva promoção de segurança do paciente e dos profissionais na prevenção de infecções é

- (A) a higienização correta das mãos.
- (B) o uso de luvas no contato com o paciente.
- (C) a utilização de sabonetes bactericidas no cotidiano.
- (D) a prescrição de pomadas com antibióticos em escoriações.

QUESTÃO 37

Na execução de uma atividade física, ocorre uma sequência fisiológica do fenômeno da contração muscular esquelética.

Essa contração se caracteriza por ser

- (A) fraca, rápida, involuntária e contínua.
- (B) forte, rápida, involuntária e contínua.
- (C) fraca, lenta, voluntária e não contínua.
- (D) forte, rápida, voluntária e não contínua.

QUESTÃO 38

O Presidente de uma Câmara Municipal pretende montar uma equipe de trabalho para organizar os serviços públicos de saúde do seu município. A equipe, coordenada por um vereador médico, deverá focalizar desde o levantamento dos problemas existentes até a gestão, o monitoramento e a avaliação dos serviços prestados à população. No entanto, de acordo com a Lei nº 8.080/1990, a direção do Sistema Único de Saúde é única, sendo exercida em cada esfera de governo pelo responsável previsto nesta Lei.

Para dar continuidade ao seu plano, o referido Presidente da Câmara Municipal deverá apresentar sua ideia e oferecer a equipe para o

- (A) Presidente da Câmara Estadual dos Deputados, por compatibilidade de atribuições.
- (B) Secretário de Saúde do seu município, por uma questão de pertinência.
- (C) Secretário de Saúde do estado ao qual pertence o seu município.
- (D) Governador do estado onde se localiza seu município.

QUESTÃO 39

Em relação à prática do aborto em decorrência de crime sexual, com base na legislação vigente no Brasil, é correto afirmar que

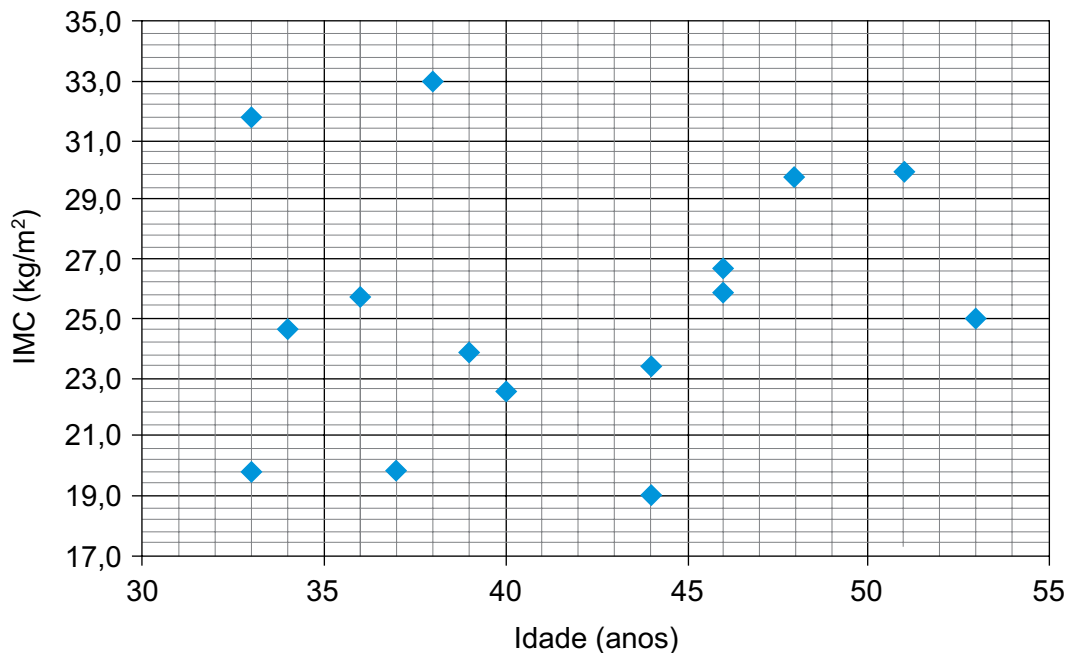
- (A) o boletim de ocorrência é obrigatório até 48 horas após o abuso sexual, para efeito legal de liberação do aborto.
- (B) é desnecessária a autorização judicial ou uma sentença condenando o autor do crime sexual para realizar o abortamento decorrente de estupro.
- (C) se o médico faz o abortamento em uma vítima de estupro e, depois, é descoberto que a mulher não falou a verdade, o médico será punido por conivência.
- (D) não é dever do Estado atender a demanda de aborto de uma mulher que foi estuprada, ocultou o ocorrido e, posteriormente, descobriu que estava grávida.

QUESTÃO 40

Em uma empresa, foi realizada pesquisa sobre índice de massa corporal (IMC) com um grupo de 15 pessoas entre 33 e 53 anos de idade. Os resultados do levantamento estão apresentados na tabela e no gráfico a seguir.

	1	2	3	4	5	6	7	8	9	10	11	12	13	14	15
Idade (anos)	53	51	48	46	46	44	44	40	39	38	37	36	34	33	33
IMC (kg/m ²)	25,0	30,0	29,8	26,7	25,8	19,1	23,3	22,5	23,8	33,0	19,8	25,7	24,6	31,8	19,8

Gráfico do IMC por idade na empresa



Valores de referência do IMC: abaixo do peso: menor que 18,5 kg/m²; peso normal: entre 18,5 e 24,9 kg/m²; sobrepeso: entre 25,0 e 29,9 kg/m² e obesidade: acima de 30 kg/m².

Nas condições em que o levantamento foi realizado e com base nas informações da tabela e do gráfico, pode-se afirmar que as pessoas

- (A) abaixo do peso representam um quinto do grupo e devem ser encaminhadas ao nutricionista.
- (B) com peso normal representam três quartos do grupo e podem desempenhar qualquer tipo de atividade na empresa.
- (C) obesas representam um terço do grupo e devem ser encaminhadas para o médico do trabalho para o controle da pressão arterial.
- (D) com sobrepeso representam um terço do grupo e devem ser encaminhadas ao médico do trabalho para planejamento das ações de enfrentamento do problema.

QUESTÃO 41

A osteoporose é um agravo com forte impacto na morbimortalidade entre adultos e idosos. Uma das possíveis causas é a disfunção das paratireoides. O metabolismo do cálcio está associado ao paratormônio que, junto com a calcitonina, participam da regulação da concentração plasmática de cálcio e fósforo.

Considerando a ação desses hormônios no balanço do cálcio sérico, é correto afirmar que na

- (A) hipocalcemia, a calcitonina inibe a ação dos osteoblastos.
- (B) hipercalcemia, o paratormônio inibe a ação dos osteoblastos.
- (C) hipocalcemia, o paratormônio estimula a ação dos osteoclastos.
- (D) hipercalcemia, a calcitonina estimula a ação dos osteoclastos.

QUESTÃO 42

A hanseníase, doença infectocontagiosa milenar, continua sendo um importante problema de saúde pública. O Brasil é o segundo país que mais registra novos casos por ano, atrás apenas da Índia.

Considerando as características e as implicações dessa doença, é correto afirmar que

- (A) não há relação direta entre os países com maior incidência de hanseníase e as condições precárias de higiene e superpopulação.
- (B) a transmissão do *Mycobacterium leprae* ocorre por contato com a pele do paciente, implicando maior risco de endemias em regiões onde a concentração populacional é maior.
- (C) essa doença é curável e, a partir da instituição de protocolos efetivos para sua erradicação nas últimas décadas, tem ocorrido baixa prevalência na população e ausência de sequelas.
- (D) a prevenção da doença implica manter eficiente o sistema imunológico, por meio de alimentação, atividade física e higiene adequados, para que o organismo possa combater com sucesso a bactéria em caso de contato.

QUESTÃO 43

Uma mulher com 50 anos de idade, gari, caucasiana, é atendida na Unidade Básica de Saúde com queixa de manchas escurecidas no rosto e nas mãos, com aumento progressivo de tamanho nos últimos três anos.

Nessa situação, o tecido epitelial envolvido e a provável causa das manchas são, respectivamente,

- (A) estratificado de transição; infecção viral.
- (B) simples de transição; alteração hormonal.
- (C) simples pavimentoso; exposição a substâncias ácidas.
- (D) estratificado pavimentoso; exposição à radiação ultravioleta.

QUESTÃO 44

O trauma por acidentes com veículos automotivos é um grave problema de saúde pública nos grandes centros urbanos.

Em relação às estratégias de prevenção desse tipo de trauma, é correto afirmar que

- (A) o cumprimento rigoroso da lei é uma medida de prevenção terciária.
- (B) o uso cinto de segurança e de capacete é uma forma de prevenção primária.
- (C) a educação é a base da prevenção das lesões traumáticas, quer se trate ou não de trauma decorrente de violência intencional.
- (D) a organização de sistemas eficientes de atendimento pré-hospitalar é o fator de maior impacto na prevenção secundária.

QUESTÃO 45

Um pesquisador deseja verificar a incidência de paracoccidiodiomicose numa determinada região de clima quente e úmido no Brasil. A fim de identificar quais são os grupos de pessoas em que seria mais provável encontrar essa condição, ele procurou orientação do serviço de vigilância epidemiológica.

O grupo de pessoas indicado para seu estudo foi o de trabalhadores em

- (A) siderurgia.
- (B) agricultura.
- (C) mineração.
- (D) petroquímica.

QUESTÃO 46

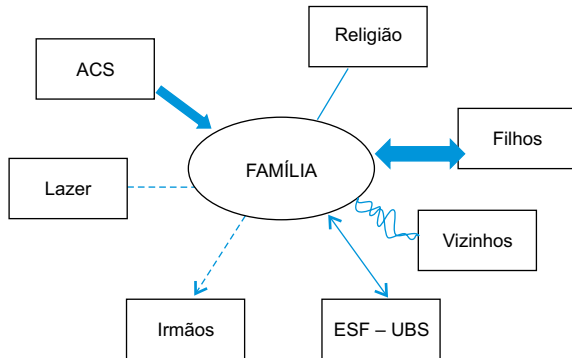
Uma ginasta sofreu trauma devido à flexão forçada do dedo mínimo, há cerca de duas horas. Ao exame, apresenta dor nas falanges média e distal do quinto dedo da mão direita, edema e impossibilidade de realizar flexão da extremidade distal. Foi realizada a radiografia e não se constatou fratura.

Nessa situação, o tendão acometido é o

- (A) flexor profundo.
- (B) flexor superficial.
- (C) flexor cubital do carpo.
- (D) extensor próprio do dedo mínimo.

QUESTÃO 47

Um casal de idosos – homem com 78 anos e mulher com 70 anos de idade – recebeu a visita de um Agente Comunitário de Saúde (ACS), realizada a pedido da mulher, pois seu marido havia “passado mal” após forte discussão com vizinhos. O casal mora há pouco tempo no bairro. O ACS observou que o homem estava muito nervoso. Em avaliação médica, foi constatado pico hipertensivo e grande ansiedade. A partir de suas observações, o médico elaborou o ecomapa da família mostrado a seguir.



Considerando a situação e o ecomapa, os recursos a serem buscados pela equipe com o objetivo de apoiar o casal seriam

- (A) estimular atividades de lazer e evitar a participação em grupos interativos na comunidade e em atividades religiosas.
- (B) sugerir ajuda dos líderes religiosos na solução do conflito, reorientar o tratamento e pedir que o ACS acompanhe o caso.
- (C) solicitar ajuda dos irmãos para resolução dos conflitos e orientar a busca de um especialista focal para controle da pressão arterial.
- (D) estimular atividades de lazer, orientar o controle da pressão arterial na Unidade Básica de Saúde e pedir aos filhos ajuda na resolução dos conflitos.

QUESTÃO 48

No início do desenvolvimento, todo embrião humano tem estruturas que podem se diferenciar tanto no sistema reprodutor masculino quanto no feminino. Um gene do cromossomo Y, *sex-determining region Y* (SRY), induz a formação dos testículos. Hormônios produzidos pelos testículos atuam no embrião, induzindo a diferenciação das outras estruturas do sistema reprodutor masculino e, portanto, o fenótipo masculino.

Considere que um óvulo tenha sido fecundado por um espermatozoide portador de um cromossomo Y com uma mutação que inativa completamente o gene SRY. Nessa situação, o indivíduo será

- (A) XY e fenotipicamente do sexo feminino.
- (B) XXY e fenotipicamente do sexo feminino.
- (C) XY e fenotipicamente do sexo masculino.
- (D) XXY e fenotipicamente do sexo masculino, mas sem testículos.

QUESTÃO 49

Durante atividade educativa com a participação da equipe de uma Unidade de Estratégia de Saúde da Família, um grupo de idosos apresenta problemas que afetam sua vida diária na cidade, como a falta de espaços e de equipamentos públicos para atividades físicas e de lazer, a má conservação e irregularidade das calçadas, e a falta de rampas de acesso a praças, bancos e edifícios públicos. Desejosos que tais problemas sejam levados ao Conselho Municipal de Saúde, os idosos solicitam informações sobre o funcionamento dessa instância de controle social do Sistema Único de Saúde (SUS).

Nessa situação, a equipe da Unidade de Estratégia de Saúde da Família deve informar ao grupo que o Conselho Municipal de Saúde, no âmbito do SUS, é um órgão

- (A) temporário, deliberativo, sendo que 25% dos conselheiros são representantes dos usuários.
- (B) temporário, consultivo, sendo que 50% dos conselheiros são representantes dos usuários.
- (C) permanente, consultivo, sendo que 25% dos conselheiros são representantes dos usuários.
- (D) permanente, deliberativo, sendo que 50% dos conselheiros são representantes dos usuários.

QUESTÃO 50

Uma mulher com 32 anos de idade está grávida com 8 semanas de gestação. Ela está preocupada com a possibilidade de que o bebê apresente alguma anormalidade, pois está em uso de antimicrobianos para tratamento de infecção urinária.

Em relação ao desenvolvimento fetal, é correto afirmar que o período

- (A) embrionário não apresenta risco de teratogênese por agentes biológicos.
- (B) de migração do zigoto até a implantação é de alta susceptibilidade a teratógenos.
- (C) fetal caracteriza-se pela moderada ou mesmo baixa susceptibilidade a teratógenos.
- (D) embrionário é o mais suscetível à teratogênese porque todos os tecidos e órgãos estão sendo formados.

ÁREA LIVRE

QUESTÃO 51

Um paciente com 78 anos de idade, com câncer avançado, previamente tratado com diversos esquemas de quimioterapia, é internado em estado terminal. O paciente, com ciência da família, já tinha um testamento vital em que declarava não ter interesse em manobras de ressuscitação. Solicitam apenas que receba cuidados básicos e alívio da dor e da falta de ar. O paciente sofre uma parada cardiorrespiratória e vai a óbito, sem que o médico plantonista o reanime.

Nesse caso, a conduta do médico plantonista

- (A) é respaldada pelo Juramento de Hipócrates.
- (B) não pode ser adotada, por ser ilegal no Brasil.
- (C) está de acordo com o Código de Ética Médica.
- (D) se configura como homicídio culposo, passível de punição.

QUESTÃO 52

Com relação ao papel dos íons hidrogênio (H^+) e do dióxido de carbono (CO_2) no controle da respiração, é correto afirmar que

- (A) o CO_2 necessita de uma proteína para atravessar a barreira hematoencefálica e estimular a área quimiossensível no bulbo.
- (B) o CO_2 se combina com a água formando ácido carbônico, que se dissocia em bicarbonato e H^+ , responsável pelo estímulo na área quimiossensível.
- (C) os íons H^+ atravessam a barreira hematoencefálica por osmose e atuam diretamente na área quimiossensível do bulbo.
- (D) os íons H^+ atuam em receptores quimiossensíveis periféricos, que enviam sinais ao grupo respiratório dorsal.

QUESTÃO 53

Após a promulgação da Constituição Federal de 1988, ocorreram melhorias que garantiram o acesso universal e irrestrito à saúde por meio da criação do SUS. O artigo 198 da Constituição estabelece as diretrizes de organização do SUS.

Entre essas, pode-se destacar

- (A) a descentralização, com direção única em cada esfera do governo e participação ativa da comunidade.
- (B) o atendimento às doenças mais prevalentes nas Unidades Periféricas, com caráter preventivo e de rastreamento.
- (C) a centralização do atendimento em Unidades Periféricas, com ampla participação dos líderes da comunidade.
- (D) o atendimento integral, com prioridade para as atividades preventivas em detrimento dos demais serviços assistenciais.

QUESTÃO 54

O prefeito de uma cidade está preocupado com o alto número de atendimentos por diabetes em suas cinco Unidades Básicas de Saúde. Ele não tem equipe de saúde em número suficiente para visitar todos os domicílios e investigar a real situação em relação ao número de diabéticos na cidade. Para tanto, solicitou que fosse realizada uma amostragem.

A melhor maneira de coletar os dados que sejam representativos da população da cidade será realizar uma amostragem aleatória

- (A) simples.
- (B) por conglomerados.
- (C) estratificada por idade e condições socioeconômicas.
- (D) estratificada por região da cidade, idade, sexo e cor/raça.

QUESTÃO 55

Em 2013, um jornal de grande circulação publicou matéria sobre o uso indiscriminado de hormônio da tireóide por alunos de academias, com o objetivo de perder peso e alcançar o “corpo perfeito” com maior rapidez.

A respeito do assunto, assinale a alternativa em que são apresentados o hormônio da tireóide e sua respectiva função.

- (A) Tiroxina (T4); aumentar o metabolismo de glicose, com aumento do metabolismo basal.
- (B) Tiroxina (T4); promover efeito cardioprotetor, diminuir débito cardíaco e estabilizar a pressão arterial.
- (C) Tri-iodotironina (T3); promover a queima de gordura, aumentar o débito cardíaco e otimizar a ação da tiroxina.
- (D) Tri-iodotironina (T3); promover efeito catabólico e estimular efeitos de outros hormônios que contribuem para o aumento de massa muscular.

QUESTÃO 56

A equipe de saúde de uma creche situada numa região de baixas condições socioeconômicas solicita, ao início de cada período letivo, exame parasitológico de fezes de todas as crianças matriculadas. De 2010 a 2016, as taxas de prevalência de exames positivos foram, respectivamente, 67%, 54%, 50%, 46%, 42%, 40% e 32%.

A partir desses dados, é possível afirmar que, nessa comunidade, está havendo

- (A) um projeto de vacinação em massa na escola.
- (B) elevada corrente migratória para outras escolas.
- (C) elevada taxa de incidência de verminose ao longo dos anos.
- (D) um projeto de melhoria sanitária, como rede de esgoto e coleta de lixo.

QUESTÃO 57

Ao visitar um hospital, um estudante do primeiro ano do curso de Medicina notou que os profissionais e os estudantes da área de saúde circulavam com diversos tipos de vestimentas, desde uniforme completo do centro cirúrgico, jalecos, roupas de ginástica, até terno e gravata. Preocupado com o risco de contaminação, ele perguntou ao seu professor a respeito das normas a serem cumpridas nessa situação. Tomou conhecimento sobre a Norma Regulatória 32 (NR-32).

Considerando esta Norma, os estudantes e os profissionais da área de saúde devem usar, em todos os ambientes de trabalho,

- (A) sapatos fechados e jalecos.
- (B) jalecos estéreis descartáveis.
- (C) uniforme completo de centro cirúrgico.
- (D) equipamento de proteção individual completo.

QUESTÃO 58

O estresse pode ser definido como uma reação psicológica, com componentes emocionais físicos, mentais e químicos, a determinados estímulos que irritam, amedrontam, excitam e/ou confundem a pessoa. Os sinais e sintomas são bem característicos e contam com a participação do sistema nervoso autônomo na gênese de respostas orgânicas características.

A ativação simpática durante um estímulo estressante resulta em contração do músculo

- (A) detrusor da bexiga e relaxamento do esfíncter.
- (B) liso vascular e lipogênese no tecido adiposo.
- (C) liso vascular da pele e aumento da contratilidade cardíaca.
- (D) responsável pela abertura e fechamento dos brônquios e brônquolos.

QUESTÃO 59

São características do trabalho em equipe a mediação de conflitos e a disposição para aprender com os colegas.

São ações que caminham na direção dessas características

- (A) esconder ou evitar o conflito e declarar o não-conhecimento do assunto em pauta.
- (B) trazer à tona o conflito dentro da equipe e solicitar dados sobre o assunto, valorizando ideias.
- (C) respeitar o longo tempo necessário para resolução do conflito e valorizar a experiência maior de outros colegas.
- (D) usar qualquer técnica de negociação quando se está correto e solicitar referências sobre o assunto em pauta.

QUESTÃO 60

Uma criança com fratura de fíbula direita foi imobilizada e o médico informou à família que, em torno de um mês, espera-se que a fratura esteja consolidada.

As células que estão envolvidas no processo de remodelação óssea são

- (A) os osteoclastos, originados a partir dos linfócitos do sangue, e os osteoblastos, originados a partir das células do periósteo.
- (B) os osteoblastos, originados a partir das células mesenquimais indiferenciadas, e os osteoclastos, originados a partir dos monócitos do sangue.
- (C) os osteócitos, originados a partir das células mesenquimais indiferenciadas, e os osteoblastos, originados a partir de células sanguíneas.
- (D) os osteoblastos, originados a partir dos monócitos do sangue, e os osteoclastos, originados a partir das células mesenquimais indiferenciadas.

ÁREA LIVRE

Um estudante de medicina, ao final do primeiro ano do curso, apresentou-se ao professor com cabelos compridos e despenteados, barba por fazer, usando chinelos, camiseta amassada e manchada, para relatar as observações constatadas em uma visita domiciliar realizadas horas antes.

– Prof, visitei um v^ozinho ranzinza, osso mesmo – o Seu Fulano de tal –, que, inclusive, já criou o maior barraco na Unidade Básica de Saúde (UBS) várias vezes. E sente só, Prof: só me relatou que fez exames há 4 meses na UBS e não quis responder a nenhuma das perguntas que fiz. E pelo jeito não foi com a minha cara, pois perguntou se eu já era formado. A filha dele bem que tentou me ajudar, mas sem sucesso. Mas então vou te falar o que ele me contou: tem 62 anos é obeso e tem pressão alta. E agora Prof, o que faço com ele?

Analise o caso acima e responda as seguintes questões relacionadas à visita domiciliar.

- a) Cite dois fatores que podem ter contribuído para que o paciente se mostre resistente na sua relação com o médico. Justifique sua resposta. (valor: 3,0 pontos)
- b) Descreva e justifique o plano de visita e as habilidades necessárias para realizar uma abordagem respeitosa e eficiente que envolva o paciente e a família no domicílio. (valor: 7,0 pontos)

Os rascunhos não serão considerados na correção.

5

10

15

ÁREA LIVRE

QUESTIONÁRIO DE PERCEPÇÃO SOBRE A PROVA

As perguntas abaixo visam levantar sua opinião sobre a qualidade da prova que você acabou de realizar. Para cada uma delas, assinale a opção correspondente a sua opinião, nos espaços próprios do Cartão-Resposta.

Agradecemos a sua colaboração.

PERGUNTA I

Qual o grau de dificuldade da prova?

- (A) Muito fácil.
- (B) Fácil.
- (C) Médio.
- (D) Difícil.
- (E) Muito difícil.

PERGUNTA II

Considerando a extensão da prova, em relação ao tempo total, você considera que a prova foi

- (A) muito longa.
- (B) longa.
- (C) adequada.
- (D) curta.
- (E) muito curta.

PERGUNTA III

Os enunciados das questões da prova estavam claros?

- (A) Sim, todos.
- (B) Sim, a maioria.
- (C) Cerca da metade.
- (D) Poucos.
- (E) Não, nenhum.

PERGUNTA IV

As informações/instruções fornecidas para a resolução das questões foram suficientes para resolvê-las?

- (A) Sim, até excessivas.
- (B) Sim, em todas elas.
- (C) Sim, na maioria delas.
- (D) Sim, somente em algumas.
- (E) Não, em nenhuma delas.

PERGUNTA V

Qual a maior dificuldade encontrada ao responder a prova?

- (A) Desconhecimento do conteúdo.
- (B) Forma diferente de abordagem do conteúdo.
- (C) Extensão das questões.
- (D) Falta de motivação para fazer a prova.
- (E) Não tive qualquer tipo de dificuldade em responder a prova.

PERGUNTA VI

Considerando as questões da prova, você percebeu que

- (A) não estudou ainda a maioria desses conteúdos.
- (B) estudou alguns desses conteúdos, mas não os aprendeu.
- (C) estudou a maioria desses conteúdos, mas não os aprendeu.
- (D) estudou e aprendeu muitos desses conteúdos.
- (E) estudou e aprendeu todos esses conteúdos.

PERGUNTA VII

Qual foi o tempo gasto por você para concluir a prova?

- (A) Menos de uma hora.
- (B) Entre uma e duas horas.
- (C) Entre duas e três horas.
- (D) Entre três e quatro horas.
- (E) Quatro horas, e não consegui terminar.

2º ANO



MINISTÉRIO DA
EDUCAÇÃO

ANASEM 2016