



PROVINHA BRASIL

Avaliando a alfabetização

GUIA DE APLICAÇÃO

LEITURA • TESTE 2

2013

INEP



Ministério da
Educação

GOVERNO FEDERAL
BRASIL
PAÍS RICO E PAÍS SEM POBREZA

ELABORAÇÃO:

Instituto Nacional de Estudos e Pesquisas Educacionais Anísio Teixeira (Inep)
Diretoria de Avaliação da Educação Básica (Daeb)

COLABORADORES:

Ministério da Educação (MEC)
Secretaria de Educação Básica (SEB/MEC)
Centro de Formação Continuada de Professores da Universidade de Brasília (Cform)
Centro de Estudos em Educação e Linguagem da Universidade Federal de Pernambuco (Ceel)

Caro(a) Professor(a),

O Instituto Nacional de Estudos e Pesquisas Educacionais Anísio Teixeira (Inep), por meio da Diretoria de Avaliação da Educação Básica (Daeb) e com o apoio da Secretaria de Educação Básica (SEB) do Ministério da Educação (MEC) e de universidades que integram a Rede Nacional de Formação Continuada de Professores da Educação Básica do MEC, implementou, em 2008, a **Avaliação da Alfabetização Infantil – Provinha Brasil**. Trata-se de um instrumento de avaliação aplicado no início e no término do ano letivo, com a finalidade de auxiliar professores e gestores a monitorarem os processos de desenvolvimento da alfabetização oferecida nas escolas públicas brasileiras.

Este documento que você tem em mãos visa oferecer as orientações gerais sobre a aplicação do Caderno do Aluno, referente à segunda etapa da Provinha Brasil, a ser realizada no segundo semestre do ano letivo de 2013.

Com o intuito de tornar mais objetivo o instrumental dessa avaliação, o **Kit da Provinha Brasil** foi reformulado em 2011, e o número de documentos foi reduzido, sendo composto, nesta edição, por três documentos: **Guia de Aplicação; Caderno do Aluno; Guia de Correção e Interpretação dos Resultados**. Importante ressaltar que os professores e a equipe escolar precisam conhecer todos os documentos que compõem o kit para compreender a metodologia da avaliação, bem como seus objetivos.

Esta segunda edição, a ser efetuada ao término do ano letivo, tem como principal objetivo realizar a comparação com os resultados obtidos no primeiro momento da avaliação, de maneira que as informações resultantes possam orientar o trabalho do professor e dos gestores.

Nesse contexto, os objetivos da segunda edição da Provinha Brasil são:

- i) avaliar o nível de alfabetização dos alunos ao final do segundo ano de escolarização;
- ii) aperfeiçoar os planejamentos e a execução das práticas pedagógicas a partir dos resultados dos alunos; e
- iii) oferecer subsídios para formulação de políticas de alfabetização.

COMO APLICAR A PROVINHA BRASIL?

É fundamental que os professores, em especial aqueles das turmas que participam da avaliação, reúnam-se para organizar o dia da aplicação do teste, marcando uma data, para que todas as turmas do 2º ano da escola façam o teste no mesmo dia, a fim de assegurar a padronização da aplicação.

QUAIS ALUNOS PARTICIPAM DA PROVINHA BRASIL?

A Provinha Brasil deve ser aplicada a todos os alunos matriculados no 2º ano de escolarização. Assim, a definição dos alunos que farão o teste independe da trajetória escolar individual. O foco da avaliação está na contribuição da educação formal para a alfabetização.

COMO É O TESTE DA PROVINHA BRASIL 2013?


O teste que cada aluno receberá é composto por:

- ✓ uma questão-exemplo, para orientar os alunos sobre como deverão responder ao teste;
- ✓ 20 questões de múltipla escolha, com quatro alternativas cada¹.

Para entender a forma de aplicação, você deve conhecer os três tipos de enunciado das questões:

Tipo 1 – Totalmente lidas pelo professor/aplicador: questões cujos enunciados e alternativas devem ser totalmente lidos por você.

Tipo 2 – Parcialmente lidas pelo professor/aplicador: questões nas quais você lerá apenas os enunciados ou um deles, ou, ainda, o texto para acompanhamento pelos alunos.

O megafone [] indicará todas as vezes que o enunciado da questão e/ou as alternativas deverão ser lidas pelo professor/aplicador.

Tipo 3 – Lidas pelos alunos individualmente: questões em que você apenas deverá orientar os alunos a lerem sozinhos os textos, os enunciados e as alternativas.

¹ – Até 2010, o teste era composto por 24 questões. Com o objetivo de diminuir a extensão da prova, houve redução do número de questões. Para mais informações, sugerimos a leitura do Guia de Correção e Interpretação dos Resultados.

Antes de realizar a aplicação, recomenda-se uma leitura cautelosa de todas as questões e de seus diferentes enunciados. Nesse momento, é importante consultar o Caderno do Aluno, visualizando como os itens são apresentados para os alunos.

Na primeira página do Caderno do Aluno, apresenta-se uma questão-exemplo, como um exercício para orientar os alunos a responder ao teste. Durante esse exercício, é importante esclarecer minuciosamente os procedimentos necessários para responder a cada questão, explicando aos alunos que esse é o momento de aprender a responder ao teste e que, portanto, eles devem ficar atentos.

COMEÇANDO A APLICAÇÃO

- Motive os alunos a fazerem o teste. Explique que eles vão fazer uma atividade diferente e que, para compreendê-la, é necessário que sigam atentamente todas as suas orientações.
- Distribua o caderno de teste para os alunos.
- Peça aos alunos que escrevam o nome na linha que consta na capa do caderno.
- Caso haja alunos que ainda tenham dificuldade em escrever o nome, avise que você o escreverá para eles.
- Diga aos alunos que só abram o caderno quando você pedir que o façam.
- Peça aos alunos para abrirem a primeira página do caderno e aguardarem a sua orientação para mudar de página.
- A primeira página do teste do aluno tem um exemplo de questão. Aproveite esse momento para ensiná-los a responder ao teste.

Durante a aplicação da questão-exemplo, lembre os alunos de que eles deverão responder às questões sozinhos, sem dizer a resposta em voz alta ou tentar ver a resposta do colega.

Ao terminarem de responder, peça que aguardem em silêncio até que todos tenham respondido e que não passem para a página seguinte antes de receberem seu pedido para fazê-lo.

Diga aos alunos que, se não souberem a resposta, não devem marcar o "X", podendo deixar a questão em branco.

Na realização do exemplo, observe os seguintes procedimentos:

- ✓ Leia o enunciado da questão e ressalte que você repetirá a leitura duas vezes.
- ✓ Leia o enunciado da questão mais vezes, caso necessário, porém avise os alunos que, quando iniciarem o teste, você só poderá repetir a leitura duas vezes.
- ✓ Esclareça que existe apenas uma resposta correta para cada questão.
- ✓ Diga a eles para marcarem um “X” apenas no quadradinho que tiver a resposta correta, e sem dizer a resposta em voz alta.
- ✓ Enquanto os alunos esperam os demais colegas terminarem de responder, você pode deixá-los colorir os desenhos das questões.
- ✓ Circule entre as carteiras e verifique se os alunos compreenderam que deverão marcar o “X” somente em um quadradinho.
- ✓ Após a resolução do exemplo, terá início a aplicação do teste. Avise os alunos de que a atividade irá começar.
- ✓ As orientações e explicações que se fizerem necessárias deverão ser oferecidas sempre para o conjunto da turma, a fim de não privilegiar um aluno em detrimento de outro.
- ✓ Lembre-se de que este é o momento para esclarecer todas as dúvidas dos alunos.

Questão de Exemplo

Este é o exemplo que está no teste dos alunos e você deverá resolvê-lo junto com eles.


Professor(a)/Aplicador(a): leia para os alunos SOMENTE as instruções em que aparece o megafone. Repita a leitura, no máximo, duas vezes.

Perceba que, neste tipo de questão, você **NÃO** deverá ler as opções de resposta para os alunos, pois nelas não aparece o megafone. No entanto, é importante certificar-se de que os alunos reconheçam que o nome do objeto é BOTA.

 Veja o objeto desenhado:



 Faça um X no quadradinho onde está escrito o nome do objeto.

 Vocês vão ler sozinhos cada palavra e vão fazer um X somente no quadradinho em que aparece o nome do objeto. Respondam silenciosamente e não mostrem a resposta para os colegas.

- (A) BOCA
- (B) VOTA
- (C) TOCA
- (D) BOTA

Verifique se todos os alunos compreenderam como devem marcar a resposta.

Questão 1

Professor(a)/Aplicador(a): leia para os alunos SOMENTE a instrução em que aparece o megafone. Repita a leitura, no máximo, duas vezes.

 Faça um X no quadradinho em que aparecem apenas letras.

(A)



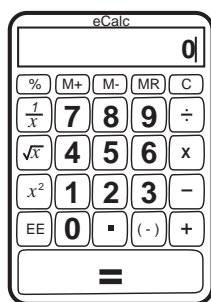
(B)



(C)



(D)



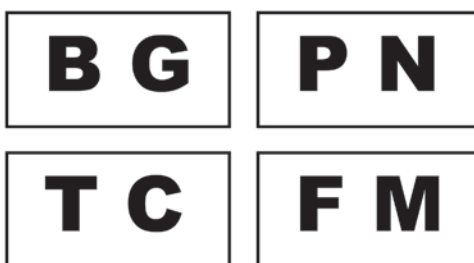
Comentário do item:

O item avalia a habilidade de diferenciar letras de outros sinais gráficos, buscando, dentre diferentes suportes de circulação social, aquele que possui apenas letras. A escolha da opção (A) pode indicar que o aluno identifica um sistema de representação gráfica com uso de numerais, mas desconhece o que são letras. Ao optar pela letra (B), o aluno desconhece o que são letras, bem como outras formas de representação gráfica, identificando imagem como texto. Na opção (C), o aluno apresenta conhecimento sobre as letras do alfabeto, identificando-as. Ao escolher a letra (D), o aluno demonstra que não diferencia os sistemas de representação gráfica, como: números, letras e símbolos.

Questão 2

Professor(a)/Aplicador(a): leia para os alunos SOMENTE a instrução em que aparece o megafone. Repita a leitura, no máximo, duas vezes.

 Veja a imagem.



 Faça um X no quadradinho em que aparecem somente as letras F M.

(A) B G

(B) P N

(C) T C


(D) F M

Comentário do item:

Este item avalia a habilidade de reconhecer e identificar as letras do alfabeto. No processo de apropriação da escrita alfabética pela criança é importante o reconhecimento das letras do alfabeto. A consolidação desse conhecimento pode contribuir na evolução da escrita alfabética pelo aluno e no estabelecimento das relações fonema/grafema.

■ Questão 3

Professor(a)/Aplicador(a): leia para os alunos SOMENTE a instrução em que aparece o megafone. Repita a leitura, no máximo, duas vezes.

 **Faça um X no quadradinho em que está escrito o nome do animal representado no desenho.**



- (A) gato - GATO
- (B) pato - PATO
- (C) porco - PORCO
- (D) rato - RATO

Comentário do item:

O item avalia a habilidade de reconhecer palavras escritas de diferentes formas. Essa é uma habilidade necessária para a leitura de diferentes textos. Para escolher a alternativa correspondente à resposta correta, o aluno necessita reconhecer as diferentes formas de grafar uma mesma letra.

■ Questão 4

Professor(a)/Aplicador(a): leia para os alunos SOMENTE a instrução em que aparece o megafone. Repita a leitura, no máximo, duas vezes. Para se referir à palavra “sílaba”, utilize o nome a que seus alunos estão habituados (sílaba, parte, pedacinho etc.).

 Faça um X no quadradinho da palavra que começa com a mesma sílaba inicial de:

CANTA

(A) CANJA

(B) JANTA

(C) ANDA

(D) ANTA

Comentário do item:

O item avalia a habilidade de identificar vogais nasalizadas. O aluno que assinalou a alternativa (A) demonstra que já desenvolveu a habilidade de identificar a sílaba nasal inicial. O aluno que assinalou a alternativa (B), possivelmente, fez uma correspondência entre o som final da palavra “canta” com a palavra “janta”. O aluno que assinalou a alternativa (C), possivelmente, fez uma correspondência entre o som inicial da palavra “anda” com a palavra “canta” e ainda pode ter feito uma correspondência com o som da letra “D” e da letra “T” das respectivas palavras. O aluno que assinalou a alternativa (D), possivelmente, fez uma correspondência entre o som inicial e final da palavra “anta” com a palavra “canta”.

Questão 5

Professor(a)/Aplicador(a): leia para os alunos SOMENTE a instrução em que aparece o megafone. Repita a leitura, no máximo, duas vezes.

 Observe o desenho do brinquedo.



 Marque um X no quadradinho da palavra que tem a primeira letra do brinquedo.

(A) PATO

(B) BALA

(C) TETO

(D) DEDO

Comentário do item:

O item avalia a habilidade de identificar a relação fonema/grafema (letra/som), escolhendo, dentre as alternativas, aquela relacionada ao nome de uma figura, fazendo o reconhecimento do valor sonoro de apenas uma letra. Ao anotar as demais alternativas, que não o gabarito, o estudante demonstra que, possivelmente, não reconhece quais as letras iniciais das palavras contidas no item, seja o da figura (B de "boneca") ou as demais (P, T e D). Portanto, não estabelece a relação fonema/grafema.

Questão 6

Professor(a)/Aplicador(a): leia para os alunos SOMENTE a instrução em que aparece o megafone. Repita a leitura, no máximo, duas vezes.

 Marque um X no quadradinho em que aparece o nome da figura.



- (A) GAVETA
- (B) GAMELA
- (C) CARETA
- (D) CANETA

Comentário do item:

Este item avalia a habilidade de identificar a relação grafema/fonema com mais de uma correspondência sonora - "C/G" - seguido de uma vogal que altera o valor sonoro da sílaba. Ao escolher a opção (A), o aluno pode ter realizado a troca dos fonemas surdo/sonoro "C/G" e conservado a semelhança fonética "ETA" do final da palavra. Na opção (B), o aluno pode ter realizado a troca dos fonemas surdo/sonoro "C/G" e conservado a semelhança fonêmica das vogais. Ao escolher a opção (C), o aluno não percebeu a única letra que diferencia as duas palavras em comparação neste item. Ao marcar a alternativa (D), o aluno demonstra identificar a relação grafema/fonema (letra/som) com mais de uma correspondência sonora.

■ Questão 7

Professor(a)/Aplicador(a): leia para os alunos SOMENTE a instrução em que aparece o megafone. Repita a leitura, no máximo, duas vezes.

 **Faça um X no quadradinho que tem a sílaba igual à primeira sílaba da palavra GAVETA.**

(A) TA

(B) JA

(C) HA

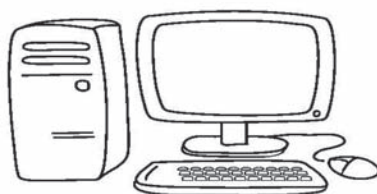
(D) GA

Comentário do item:

Este item avalia a habilidade de reconhecer, a partir de palavra ouvida, o valor sonoro de uma sílaba. Ao escolher a opção (A), o aluno pode ter focado sua atenção na última sílaba ouvida. A escolha pela opção (B) indica que o aluno pode ter feito a relação grafema/fonema transportando para o par “JA/GA” a mesma correspondência sonora dos pares “JE/GE” e “JI/GI”, demonstrando não dominar a regra do contexto do uso do “J/G”. A escolha pela opção (C) pode indicar que o aluno se apoiou no valor sonoro do nome da letra para identificar a sílaba. A escolha pela opção (D) demonstra que o aluno reconheceu o valor sonoro da sílaba “GA”, a partir da palavra ouvida.

Questão 8

Professor(a)/Aplicador(a): leia para os alunos SOMENTE a instrução em que aparece o megafone. Repita a leitura, no máximo, duas vezes. Para se referir à palavra “sílabas”, utilize o nome a que seus alunos estão habituados (sílabas, parte, pedacinho etc.).



 **Faça um X no quadradinho que mostra o número de sílabas da palavra COMPUTADOR.**

(A) 5

(B) 4

(C) 3

(D) 1

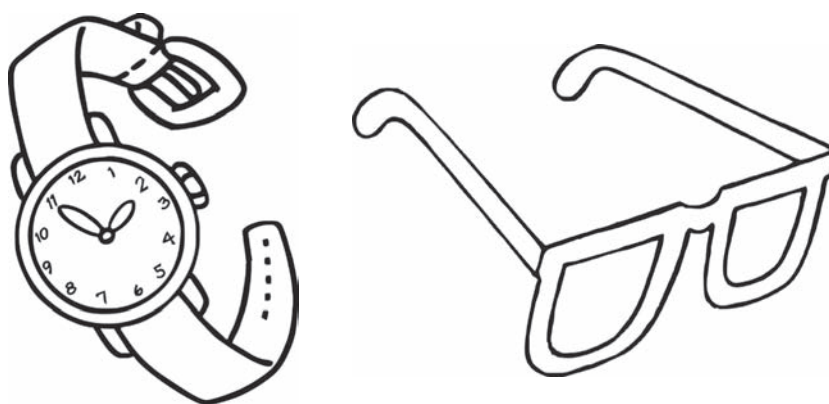
Comentário do item:

O item avalia a habilidade de identificar o número de sílabas que formam uma palavra. No processo de apropriação da escrita alfabética, é importante que o aluno perceba que as palavras são compostas por unidades menores, que são as sílabas. Por isso, ao segmentar a palavra, a criança deve compreender que “computador” tem quatro sílabas. Ela pode errar se entender que o “R”, na palavra, é uma quinta sílaba; se segmentar como com(pu)-ta-dor (marcado três sílabas), ou se ela não compreender que há diferenciação entre palavra e divisão silábica.

■ Questão 9

Professor(a)/Aplicador(a): leia para os alunos SOMENTE a instrução em que aparece o megafone. Repita a leitura, no máximo, duas vezes.

 Observe as figuras.



 Marque um X no quadradinho em que aparece o nome das figuras.

- (A) RELEVO E OLHOS.
- (B) RELIGIÃO E ÓLEO.
- (C) RELÓGIO E ÓCULOS.
- (D) REMÉDIO E ÔNIBUS.

Comentário do item:

O item avalia a habilidade de estabelecer a relação entre significante e significado, a partir de duas imagens que representam objetos do cotidiano do aluno. Para demonstrar pleno domínio da habilidade, o aluno deverá ser capaz de identificar, dentre pares de palavras muito semelhantes fonética ou graficamente, aquele que indica corretamente o par “relógio/óculos”.

Questão 10

Professor(a)/Aplicador(a): leia para os alunos SOMENTE a instrução em que aparece o megafone. Repita a leitura, no máximo, duas vezes.

 Observe a figura.



 Leia as frases e marque com um X aquela que diz o que aparece na imagem.

- (A) CRIANÇAS BRINCANDO DE RODA.
- (B) CRIANÇAS BRINCANDO DE BOLA.
- (C) CRIANÇAS BRINCANDO DE CORRER.
- (D) CRIANÇAS BRINCANDO DE PULAR CORDA.

Comentário do item:

Este item avalia a habilidade de ler frases com apoio de imagem. Espera-se que o aluno estabeleça a relação da imagem dada com a leitura das frases listadas nas alternativas. Ao marcar a opção correta (D), o aluno demonstra habilidade de reconhecer a leitura de frase a partir de uma imagem dada. Em relação às demais alternativas (A), (B) ou (C), sugere que o aluno não tenha identificado a palavra “corda”, palavra que define a frase que está relacionada à imagem.

Questão 11

Professor(a)/Aplicador(a): leia para os alunos SOMENTE a instrução em que aparece o megafone. Repita a leitura, no máximo, duas vezes.

 **Leia o texto silenciosamente. Quando todos terminarem de ler, eu vou dizer o que é para fazer.**



 **O que a menina pediu ao gênio da lâmpada?**

- (A) UM FOGÃO.
- (B) UM LIVRO.
- (C) UMA COMIDA.
- (D) UMA PANELA.

Comentário do item:


Este item pretende verificar a habilidade de localizar informações explícitas em textos. A criança que assinalou a opção (A), possivelmente, relacionou o fogão a essa alternativa, uma vez que ele ocupa um espaço de destaque no último quadrinho. Já aquele aluno que relacionou o pedido ao livro, tendo em vista que o gênio está utilizando-o para cozinhar, escolheu equivocadamente a alternativa (B). Os alunos que se fixaram na fisionomia da menina (com a língua para fora da boca) e na expressão corporal (corpo inclinado para frente, olhar fixo e braços rentes ao corpo), percebendo o desejo pela comida, marcaram a alternativa correta (C). Aqueles alunos que relacionaram o suporte utilizado para preparar o desejo da menina como sendo o próprio desejo optaram pela alternativa (D).

Questão 12

Professor(a)/Aplicador(a): leia para os alunos SOMENTE a instrução em que aparece o megafone. Repita a leitura, no máximo, duas vezes.

 **Veja a figura.**



 **Marque um X no quadradinho em que está escrita a palavra que tem a última sílaba igual à última sílaba da figura que você viu.**

- (A) COCADA
- (B) CORNETA
- (C) CEBOLA
- (D) CENOURA

Comentário do item:

O item avalia a habilidade de reconhecer, a partir de imagem, o valor sonoro de uma sílaba. No caso da criança ter assinalado a alternativa (A), indica que ela ainda não reconhece, a partir de uma imagem, o valor sonoro da sílaba solicitada, provavelmente, por relacionar o som entre as letras “T” e “D”. Ao marcar a alternativa (B), o aluno demonstra dominar a habilidade solicitada. No que diz respeito à alternativa (C), é provável que ele tenha relacionado o som da sílaba “BO” da palavra “borboleta”, desprezando a informação da sílaba inicial e final da palavra “cebola”. Ao assinalar a alternativa (D), possivelmente, o aluno não considerou a relação fonema/grafema da sílaba final.

Questão 13

Professor(a)/Aplicador(a): leia para os alunos SOMENTE a instrução em que aparece o megafone. Repita a leitura, no máximo, duas vezes.

 Observe atentamente a imagem. Depois, responda à pergunta que vou fazer.



Disponível em: <http://portal.saude.gov.br>. Acesso em: 15 nov. 2012.

 Qual é o assunto principal do texto?

- (A) A ORIENTAÇÃO SOBRE A IMPORTÂNCIA DO USO DE CINTO DE SEGURANÇA PARA CRIANÇA.
- (B) A CONTAÇÃO DE UMA HISTÓRIA DE CONTO DE FADAS PARA CRIANÇA.
- (C) A RECOMENDAÇÃO DA LEITURA DE UM LIVRO PARA CRIANÇA.
- (D) A DIVULGAÇÃO SOBRE A IMPORTÂNCIA DA LEITURA PARA CRIANÇA.

Comentário do item:

O item avalia a habilidade de reconhecer o assunto de um texto. O aluno pode identificar o assunto de um texto por meio de sua leitura completa, o que inclui o texto não verbal (por se tratar de um cartaz), a alternativa (A). Se o aluno marcou as outras respostas, ele fez apenas a leitura de informação do texto não verbal (uma personagem de história infantil) e não se deteve no texto como um todo.

■ Questão 14

Professor(a)/Aplicador(a): leia para os alunos SOMENTE a instrução em que aparece o megafone. Repita a leitura, no máximo, duas vezes.



Leia o texto e responda à questão.

O MASCOTE DA COPA DE 2014

TODOS ESTAVAM ANSIOSOS PARA DESCOBRIR QUAL SERIA O MASCOTE OFICIAL DA COPA DE 2014, QUE SERÁ REALIZADA NO BRASIL. A NOTÍCIA FOI CONFIRMADA: O TATU BOLA FOI ESCOLHIDO PELA FIFA PARA SER O MASCOTE DA COPA.

Qual é o assunto do texto?

- (A) OS JOGOS DA COPA.
- (B) A BOLA OFICIAL DA COPA.
- (C) O MASCOTE DA COPA.
- (D) A DATA DA COPA.

Comentário do item:

Este item avalia a habilidade de reconhecer o assunto do texto com base no título. Realizando a leitura a partir do título, o estudante será capaz de fazer a relação com as alternativas apresentadas, marcando a resposta correta.

Questão 15

Professor(a)/Aplicador(a): leia para os alunos SOMENTE a instrução em que aparece o megafone. Repita a leitura, no máximo, duas vezes.

 **Leia o texto silenciosamente. Depois, responda à pergunta que eu vou fazer.**

PEIXINHO

O PEIXINHO CHORAVA E CHORAVA.
ERA TANTA A SUA MÁGOA
QUE JÁ NÃO SABIA
SE NADAVA EM LÁGRIMAS OU ÁGUA.

NÃO QUERIA COMER,
NÃO QUERIA BRINCAR,
SÓ QUERIA CHORAR.

O PEIXINHO ESTAVA COM SAUDADE
DOS SAPINHOS DA LAGOA,
DOS IRMÃOZINHOS, DOS PRIMINHOS,
DAQUELA VIDA DE PEIXINHO TÃO BOA.

O PEIXINHO CHORAVA E CHORAVA.
SOZINHO NO FUNDO DO AQUÁRIO,
JUSTO NO DIA DO SEU ANIVERSÁRIO.

LALAU e LAURABEATRIZ. Bem-te-vi e outras poesias. São Paulo: Cia das Letrinhas, 2010.

 **Qual é o assunto do texto?**

- (A) A SOLIDÃO DOS PRIMINHOS.
- (B) A SAUDADE DE UM SAPINHO.
- (C) A TRISTEZA DE UM PEIXINHO.
- (D) A MÁGOA DOS IRMÃOZINHOS.

Comentário do item:

Este item avalia a habilidade referente ao reconhecimento do assunto do texto. Ao assinalar a alternativa (A), a criança sinaliza que provavelmente deteve-se a uma questão posta na parte final do texto – o fato de o peixinho estar sozinho - e a associa erroneamente à palavra priminhos. Ao marcar a alternativa (B), provavelmente, a criança pode ter relacionado esse sentimento à palavra “sapinho”, por serem termos que compõem a mesma estrofe. Ao marcar a alternativa (C), a criança demonstra ter desenvolvido a habilidade referente ao reconhecimento do assunto do texto. Essa é uma informação que se encontra logo no início e também no final do texto. A mágoa refere-se a um sentimento do peixinho. Ao sinalizar a alternativa (D), a criança demonstra que não consegue perceber que o termo “mágoa”, que se encontra na primeira estrofe, refere-se ao peixinho, e a associa à palavra “irmãozinhos”, que está na terceira estrofe.

Questão 16

Professor(a)/Aplicador(a): leia para os alunos SOMENTE a instrução em que aparece o megafone. Repita a leitura, no máximo, duas vezes.

 **Leia o texto.**

Corrida de sacos

Cada corredor deve entrar em um saco e
prendê-lo bem à cintura.
Deve tentar pular até a linha de chegada.
Vence aquele que chegar primeiro.

 **Qual é a finalidade do texto que você leu?**

- (A) CONVIDAR PARA UMA CORRIDA.
- (B) ALERTAR SOBRE O PERIGO DAS CORRIDAS.
- (C) ENSINAR COMO SE FAZ UMA CORRIDA DE SACOS.
- (D) CONTAR UMA HISTÓRIA SOBRE CORRIDA DE SACOS.

Comentário do item:

Este item avalia a habilidade de reconhecer a finalidade do texto a partir da leitura individual. Para que o estudante responda corretamente ao item, ele deverá compreender o assunto do texto identificando sua finalidade.

■ Questão 17

Professor(a)/Aplicador(a): leia para os alunos SOMENTE a instrução em que aparece o megafone. Repita a leitura, no máximo, duas vezes.

Certifique-se de que todos terminaram de ler antes do segundo comando.

 **Leia o texto.**

VOCÊ SABIA QUE...

... AS ABELHAS BRASILEIRAS, COMO AS ESPÉCIES JATAÍ E ARAPUÁ, NÃO TÊM FERRÕES? AS QUE POSSUEM, E PRODUZEM MUITO MEL, SÃO AS DE ORIGEM EUROPEIA, QUE HOJE EM DIA ESTÃO MAIS AGRESSIVAS POR CAUSA DO CRUZAMENTO COM ABELHAS AFRICANAS. [...]

Revista Recreio. São Paulo: Editora Abril, 2012.

 **Esse texto é parte de uma reportagem. Qual é a finalidade de uma reportagem?**

- (A) DIVERTIR
- (B) INFORMAR
- (C) EMOCIONAR
- (D) ARGUMENTAR

Comentário do item:

Caso o aluno opte pela alternativa (A), pode demonstrar que ele desconhece a finalidade do gênero em questão. O texto informativo não tem a intenção de divertir. Ao assinalar a alternativa (B), o aluno reconhece a finalidade do gênero utilizado. Emocionar não é finalidade do texto informativo, caso o aluno opte pela alternativa (C), possivelmente, ele desconhece o significado do vocábulo “emocionar” e, também, do gênero reportagem. Ao optar pela alternativa (D), supostamente, ele desconhece o significado da palavra “argumentar” e não conhece a finalidade de uma reportagem.

Questão 18

Professor(a)/Aplicador(a): leia para os alunos SOMENTE a instrução em que aparece o megafone. Repita a leitura, no máximo, duas vezes.



Leia o texto silenciosamente. Quando todos terminarem de ler, eu vou dizer o que é para fazer.

O PAI ORGULHOSO DE SI MESMO CHEGA PRO FILHO E PERGUNTA:
— O QUE É QUE VOCÊ VAI FAZER QUANDO FOR DO TAMANHO DO PAPAÍ?
O MENINO OLHA PRO PAI E RESPONDE RÁPIDO:
— UMA DIETA.

ZIRALDO. Rolando de rir: o livro das gargalhadas do Menino Maluquinho. São Paulo: Melhoramentos, 2007.



Marque um X no quadradinho que responde à pergunta: Por que o menino disse que vai fazer uma dieta?


- (A) PORQUE O PAI ESTÁ GORDO.
- (B) PORQUE O MENINO ESTÁ GORDO.
- (C) PORQUE O PAI ESTÁ ORGULHOSO DO FILHO.
- (D) PORQUE O MENINO ESTÁ ORGULHOSO DO PAI.

Comentário do item:

O item avalia a habilidade do aluno inferir informações no texto. Marcando a alternativa (A), o aluno demonstra a competência leitora esperada ao conseguir inferir a informação correta. Ao marcar a alternativa (B), o aluno, possivelmente, não compreendeu o sentido do texto, pois inferiu que o menino está gordo, ignorando o tempo futuro da expressão “quando for” presente no texto. Na alternativa (C), o aluno, provavelmente, realizou uma leitura fragmentada, atentando-se somente para o início do texto, assim como na alternativa (D), na qual o aluno atentou-se somente para termos isolados do texto.

Questão 19

Professor(a)/Aplicador(a): leia para os alunos SOMENTE a instrução em que aparece o megafone. Repita a leitura, no máximo, duas vezes.

 **Leia o texto silenciosamente. Quando todos terminarem de ler, eu vou dizer o que é para fazer.**



 **A fala de uma das nuvens indica**

- (A) QUE VAI CHOVER MAIS.
- (B) QUE CHOVEU BASTANTE.
- (C) QUE AS NUVENS ESTÃO ZANGADAS.
- (D) QUE AS NUVENS ESTÃO BRIGADAS.

Comentário do item:

O item avalia a habilidade de inferir informação. O aluno que assinalou a alternativa (A), possivelmente, focou a sua atenção na imagem das nuvens e do céu escuro, inferindo que “ainda vai chover mais”. Ao fazer isso, ele não estabelece a relação necessária entre essa imagem e o texto contido no balão para fazer a inferência correta. Já em relação à alternativa (C), ao marcá-la, o aluno demonstra, possivelmente, ter focado a sua atenção na imagem das nuvens, especificamente, na expressão facial delas, indicando estarem zangadas. Ao fazer isso, o aluno não foi capaz de relacionar o texto escrito à sua imagem, não fazendo, pois, a inferência correta. Finalmente, no que diz respeito à alternativa (D), ao marcá-la, o aluno demonstra, possivelmente, ter focado a sua atenção na imagem das nuvens, principalmente naquela que está mais afastada das demais, dando a ideia de que talvez estivesse brigada com as outras duas, que, por sua vez, parecem estar mais próximas, conversando. Ao fazer isso, o aluno não foi capaz de relacionar o texto escrito à sua imagem, não fazendo, pois, a inferência correta.

Questão 20

Professor(a)/Aplicador(a): leia para os alunos SOMENTE a instrução em que aparece o megafone. Repita a leitura, no máximo, duas vezes.



Ouçã com atenção o texto.

DENGUE: COMO COMBATER O INIMIGO

NESTA SEMANA, O JORNAL NACIONAL ESTÁ EXIBINDO UMA SÉRIE ESPECIAL DE REPORTAGENS SOBRE A DENGUE. AS CRIANÇAS ASSUMEM A RESPONSABILIDADE QUE, NO BRASIL, OS ADULTOS AINDA NÃO CHAMARAM PARA SI. “LÁ EM CASA, EU JÁ FALEI PARA O MEU PAI E PARA A MINHA MÃE PARA COLOCAREM AREIA ONDE TEM ÁGUA PARADA”, CONTOU UM MENINO.

“**OS PAIS** NÃO ESTÃO PRESTANDO ATENÇÃO NA GENTE. ELES TÊM QUE OUVIR A GENTE PARA SABEREM CUIDAR DESSE MUNDO”, DISSE OUTRO GAROTO.

NA SEXTA-FEIRA, NA ÚLTIMA REPORTAGEM DA SÉRIE, OS CIENTISTAS ESTÃO EM BUSCA DE UMA VACINA CONTRA A DENGUE NO BRASIL E NA FRANÇA.



O termo OS PAIS se refere a

- (A) CIENTISTAS.
- (B) CRIANÇAS.
- (C) MOSQUITOS DA DENGUE.
- (D) PAI E MÃE.

Comentário do item:

Este item pretende analisar a capacidade de identificar substituições e/ou repetições pronominais. A criança, quando atém-se apenas à frase final do texto, indica o substantivo nominal mais próximo, marcando a alternativa (A). Quando fixa-se apenas à frase inicial do texto, indica, como gabarito, o substantivo nominal mais próximo (B). Quando atém-se ao que aparece com maior destaque (título), a criança opta pela alternativa (C). Ao ser capaz de tal habilidade, consegue apreender o texto como um todo e identificar a que substantivo a palavra se refere, marcando a alternativa correta (D).

