



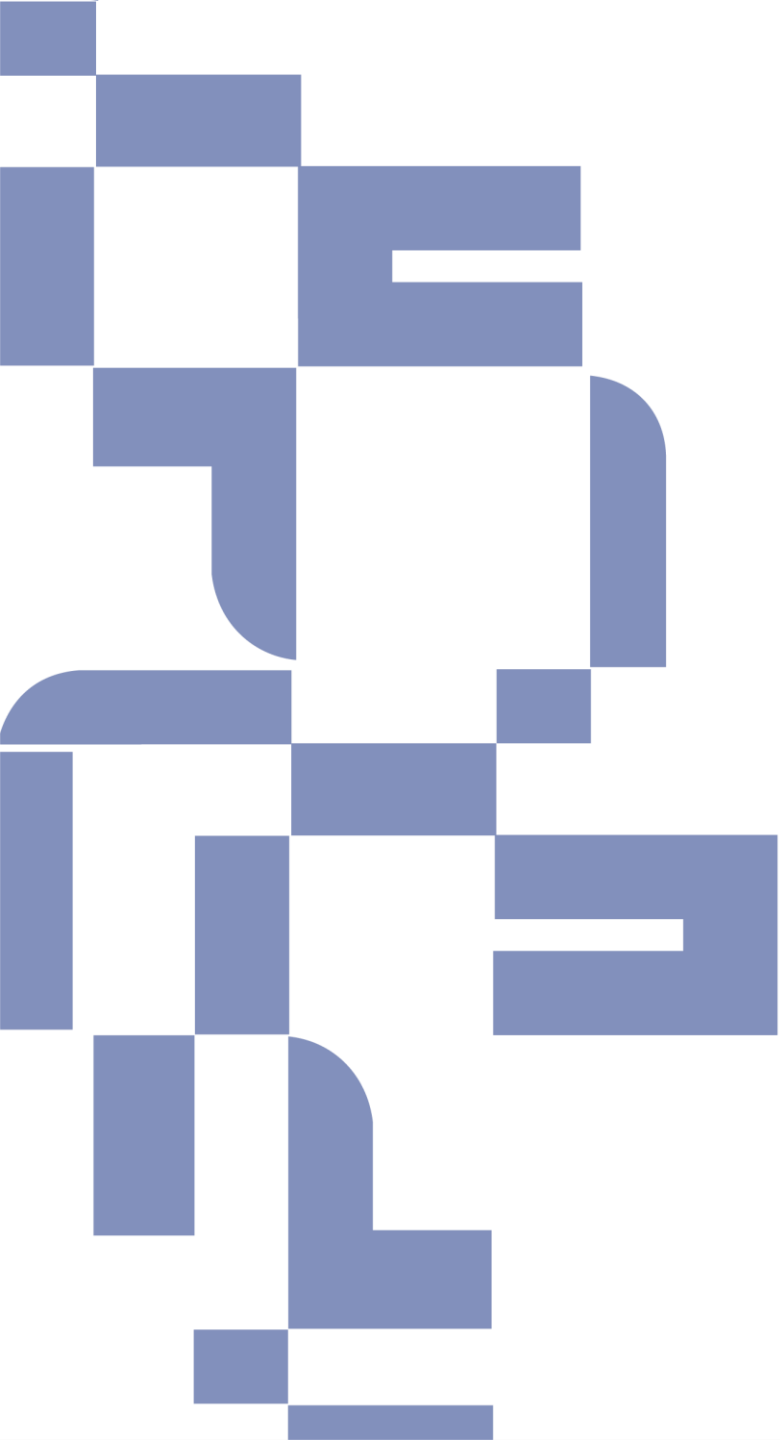
Resultados da Pesquisa de Controle de Qualidade do Censo Escolar 2017

Encontro Nacional do Censo Escolar 2018

Belo Horizonte - MG | Dezembro 2018

SUMÁRIO

- Introdução
- Metodologia
- Resultados da avaliação dos registros de frequência dos alunos
- Resultados da avaliação da escolaridade e formação dos docentes
- Conclusões e recomendações



Introdução

A Pesquisa de Controle de Qualidade de 2017 teve como seu principal objetivo a avaliação da fidedignidade das informações declaradas ao Censo Escolar da Educação Básica sobre o número de matrículas e sobre a formação dos docentes. Em contraste com a última pesquisa de controle de qualidade (realizada em 2011), que avaliou essencialmente a qualidade da informação de matrícula do ensino fundamental da rede pública, a pesquisa de Controle de Qualidade de 2017 incluiu novas etapas e redes de ensino, ampliando, dessa forma, a sua abrangência.

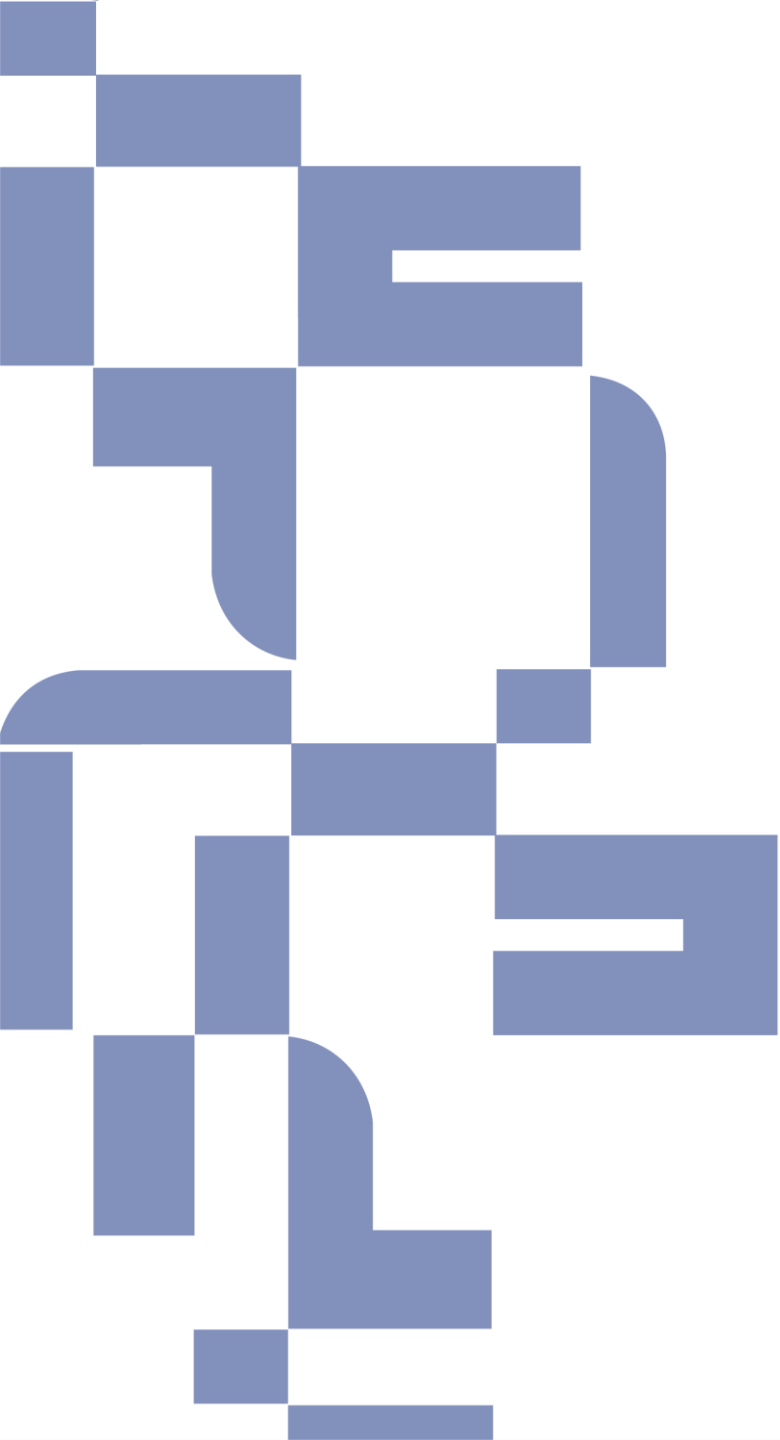
A pesquisa foi realizada por uma empresa contratada (GMR) se caracterizando como uma avaliação externa. O Inep participou da definição dos questionários, da amostra das escolas, treinamento, comunicação com as organizações, redes e escolas e no acompanhamento dos trabalhos de campo.

Ressalta-se que para além da pesquisa a Coordenação-Geral do Censo da Educação Básica (CGCEB) e as Coordenações estaduais e municipais do Censo realizam rotineiramente vários outros processos de controle de qualidade, sendo alguns deles:

- Produção relatórios de erros e inconsistências para os usuários;
- O módulo de confirmação de matrículas permite também a correção de inconsistências;
- Publicação de resultados preliminares para que eventuais correções sejam realizadas no período de retificação;
- Realização anual da pesquisa “visita in-loco” que busca avaliar a fidedignidade e orientar o preenchimento.

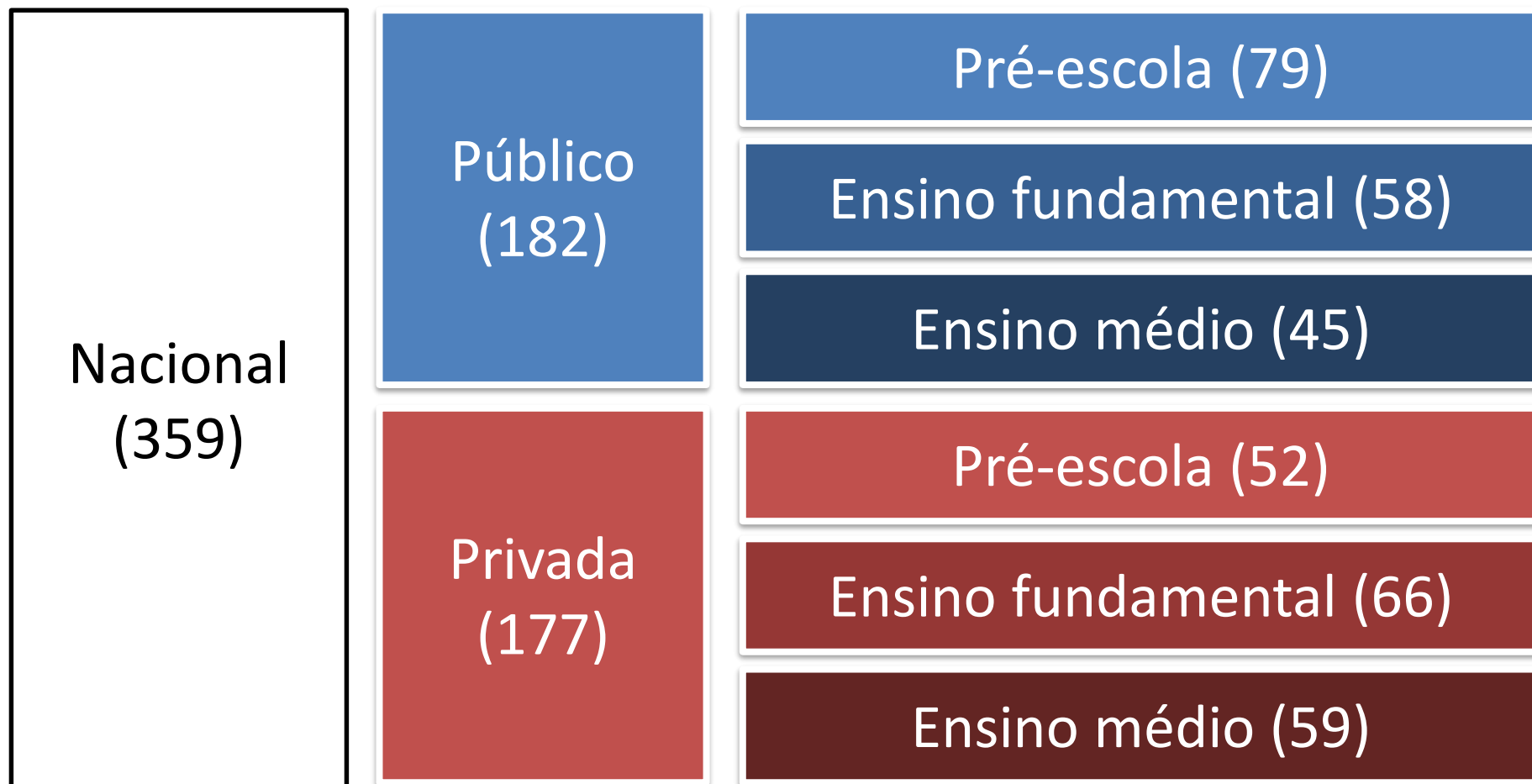
Detalhamento dos objetivos:

- Estimar o erro a partir da comparação entre os dados declarados ao Censo Escolar (matrículas e formação dos docentes) e os registros administrativos e acadêmicos consultados presencialmente nas escolas;
- Identificar o perfil da escola em relação à organização dos registros administrativos e à forma de preenchimento e envio de informações ao Censo Escolar;
- Conhecer o impacto que decisões sobre a organização e armazenamento dos dados escolares têm sobre a qualidade dos dados reportados.



Metodologia

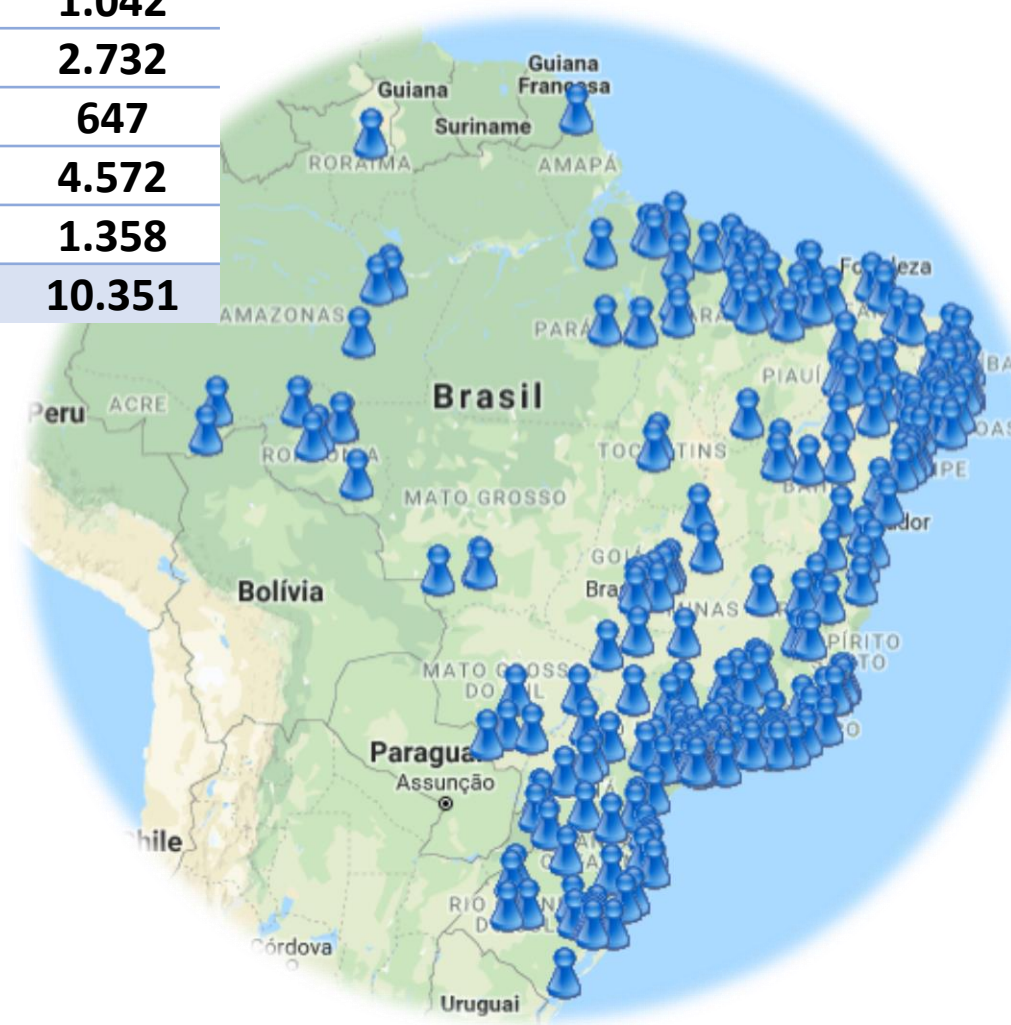
A pesquisa foi realizada em uma amostra probabilística que contemplou os seguintes estratos de interesse*:



*Número de escolas amostradas entre parênteses (margem de erro de +/- 3% e nível de confiança de 95%)

Metodologia: estratos de interesse e amostra

REGIÃO/UF	MUN.	ESC.	TURMAS	MAT.	DOC.
Centro Oeste	17	29	494	13.367	1.042
Nordeste	85	115	1.124	29.925	2.732
Norte	24	31	307	8.296	647
Sudeste	78	144	1.948	52.196	4.572
Sul	35	40	398	10.364	1.358
Total Geral	239	359	4.271	114.148	10.351



Bloco 1:
Entrevista com o
informante do
Censo



Informações sobre o
preenchimento dos
dados no
Educacenso e da
organização dos
registros
administrativos.

Bloco 1:

Entrevista com o informante do Censo



Informações sobre o preenchimento dos dados no Educacenso e da organização dos registros administrativos.

Bloco 2:

Verificação dos registros de frequência, fichas de matrícula e documentação



Avaliar o número de matrículas que atendiam aos critérios mínimos de frequência (frequência nos meses de março, abril, maio ou junho), bem como avaliar a organização e disponibilidade dos documentos nas escolas.

Metodologia: questionário

Bloco 1:

Entrevista com o informante do Censo



Informações sobre o preenchimento dos dados no Educacenso e da organização dos registros administrativos.

Bloco 2:

Verificação dos registros de frequência, fichas de matrícula e documentação



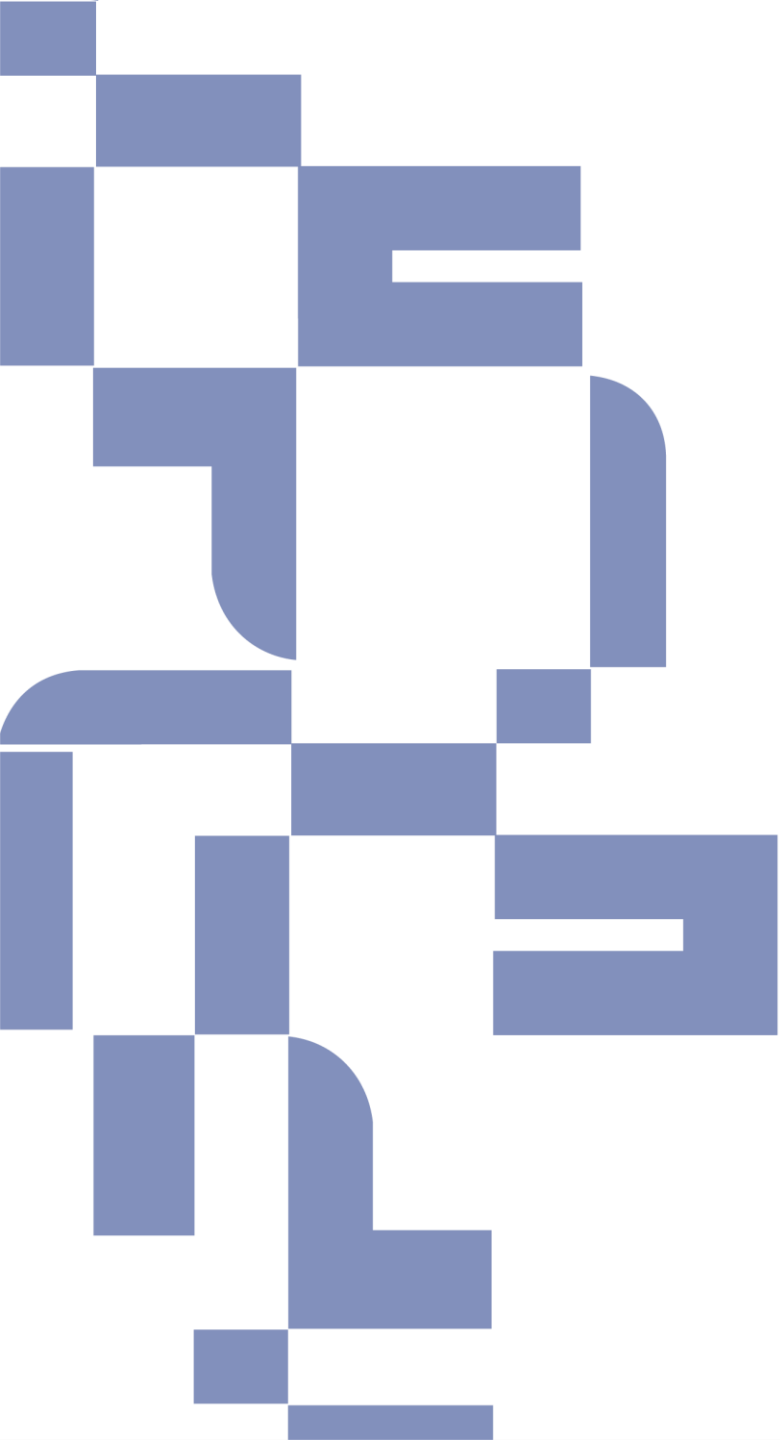
Avaliar o número de matrículas que atendiam aos critérios mínimos de frequência (frequência nos meses de março, abril, maio ou junho), bem como avaliar a organização e disponibilidade dos documentos nas escolas.

Bloco 3:

Verificação da escolaridade dos docentes



Verificação da documentação relativa à escolaridade e formação dos docentes com o objetivo de comparar a formação declarada ao Censo Escolar com a informação documental existente na escola.



Resultados da avaliação dos registros de frequência dos alunos

A comparação entre a estimativa do total de alunos que possuíam frequência comprovada nos meses avaliados (março, abril, maio ou junho) e o total de matrículas registradas no Censo 2017 permitiu estimar o nível de inconsistência da informação de matrícula, já que é uma exigência que as escolas possuam registro documental da frequência dos alunos e que as informações reportadas reflitam a realidade da escola na data de referência do Censo Escolar.

Em algumas escolas o registro de frequência dos alunos não estava disponível para a consulta, de maneira que não foi possível realizar a verificação de frequência. Esse fato aconteceu com 2,1% dos alunos. As situações mais frequentes reportadas para justificar essa ocorrência foram:

- i) O sistema digital estava indisponível para acesso direto ou para impressão das folhas de frequência dos alunos quando da visita à escola;
- ii) Os registros físicos (diários de classe) estavam na casa do professor.

Os quantitativos das análises a seguir consideram apenas o subgrupo de turmas em que houve acesso ao registro de frequência.

Resultados da avaliação dos registros de frequência dos alunos

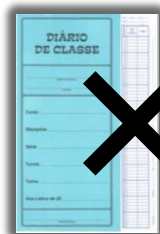
Ao final da pesquisa os alunos puderam ser classificados em três situações:



OK



Aluno com frequência não declarado (inserido)



Aluno sem frequência declarado (qual motivo?)

Total



Resultados da avaliação dos registros de frequência dos alunos

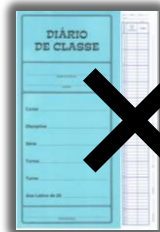
Ao final da pesquisa os alunos puderam ser classificados em três situações:



OK



Aluno com frequência não declarado (inserido)

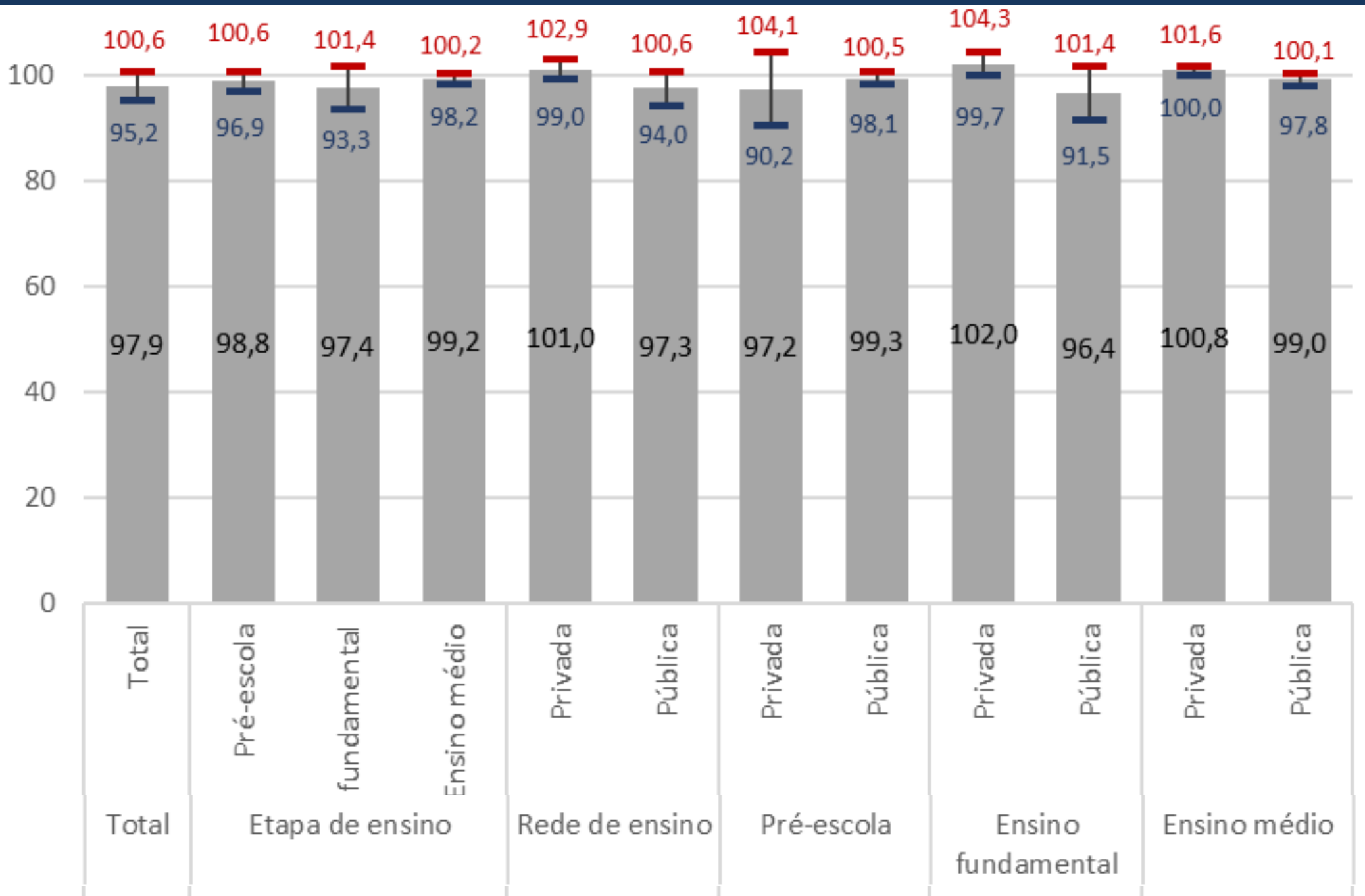


Aluno sem frequência declarado (qual motivo?)

Total



razão (%) entre total de alunos com frequência e total de matrículas Censo 2017



Resultados da avaliação dos registros de frequência dos alunos

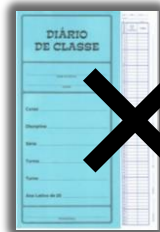
Ao final da pesquisa os alunos podem ser classificados em três situações:



OK



Aluno com frequência não declarado (inserido)



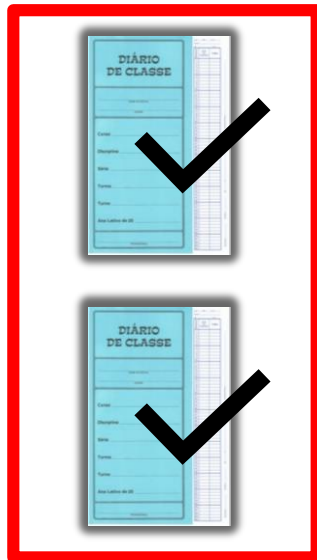
Aluno sem frequência declarado (qual motivo?)

Total



Resultados da avaliação dos registros de frequência dos alunos

Ao final da pesquisa os alunos podem ser classificados em três situações:



OK

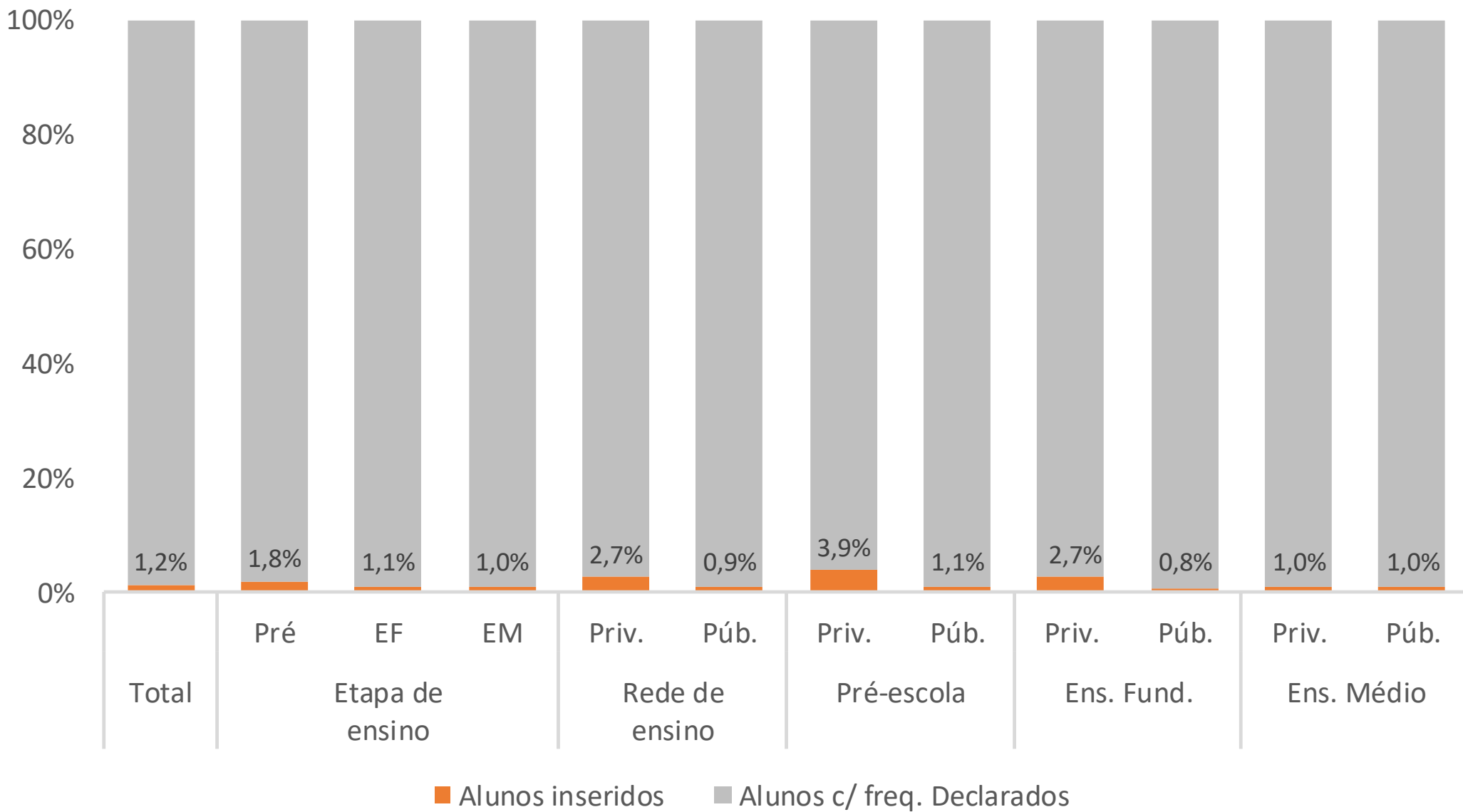
Aluno com frequência não declarado (inserido)

Aluno sem frequência declarado (qual motivo?)

Total



% de alunos inseridos (inseridos/total de alunos com frequência)



Resultados da avaliação dos registros de frequência dos alunos

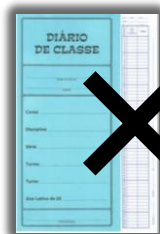
Ao final da pesquisa os alunos podem ser classificados em três situações:



OK



Aluno com frequência não declarado (inserido)



Aluno sem frequência declarado (qual motivo?)

Total



Resultados da avaliação dos registros de frequência dos alunos

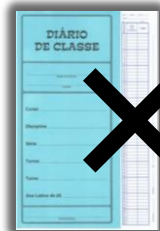
Ao final da pesquisa os alunos podem ser classificados em três situações:



OK



Aluno com frequência não declarado (inserido)

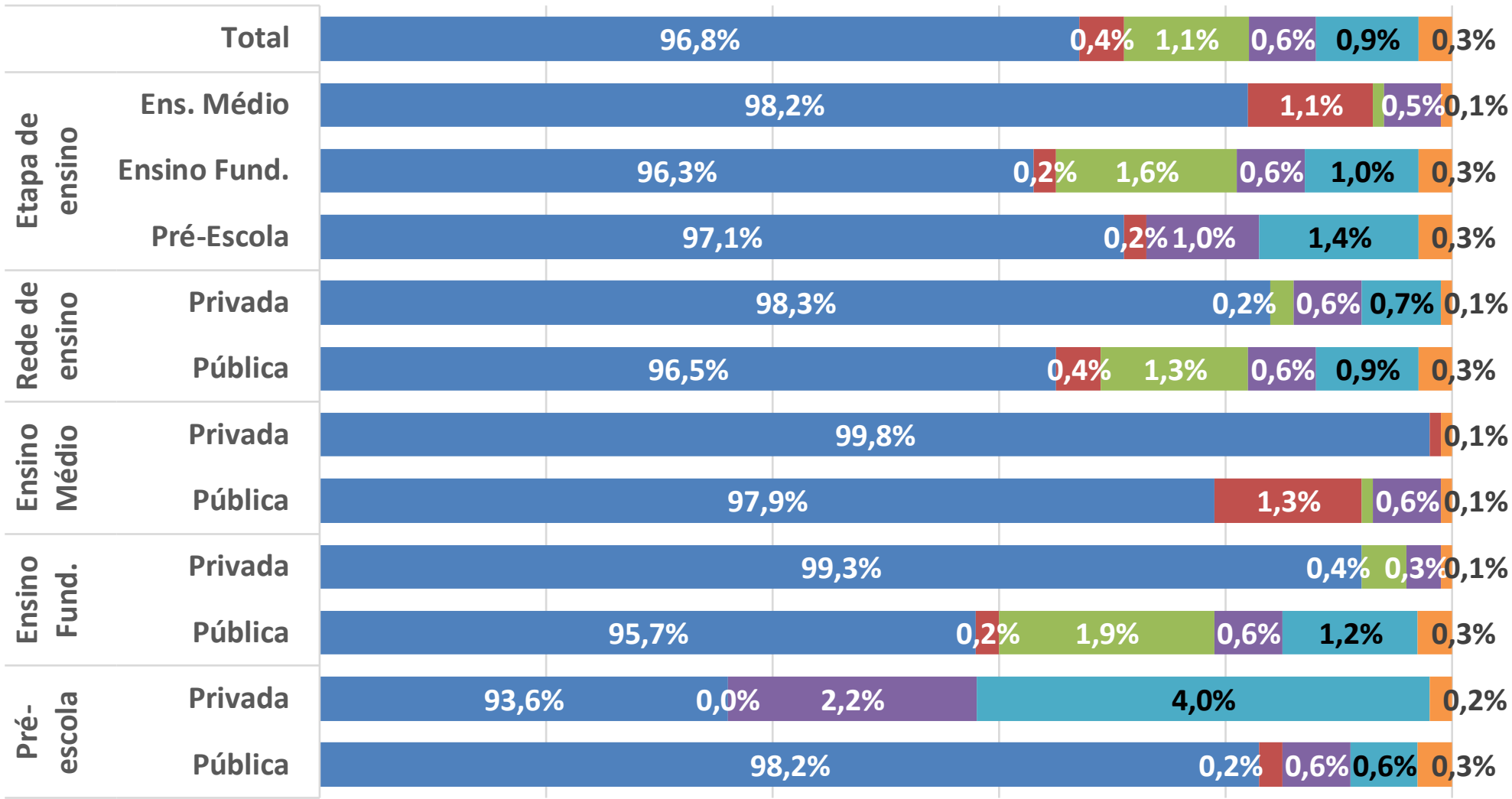


Aluno sem frequência declarado (qual motivo?)

Total



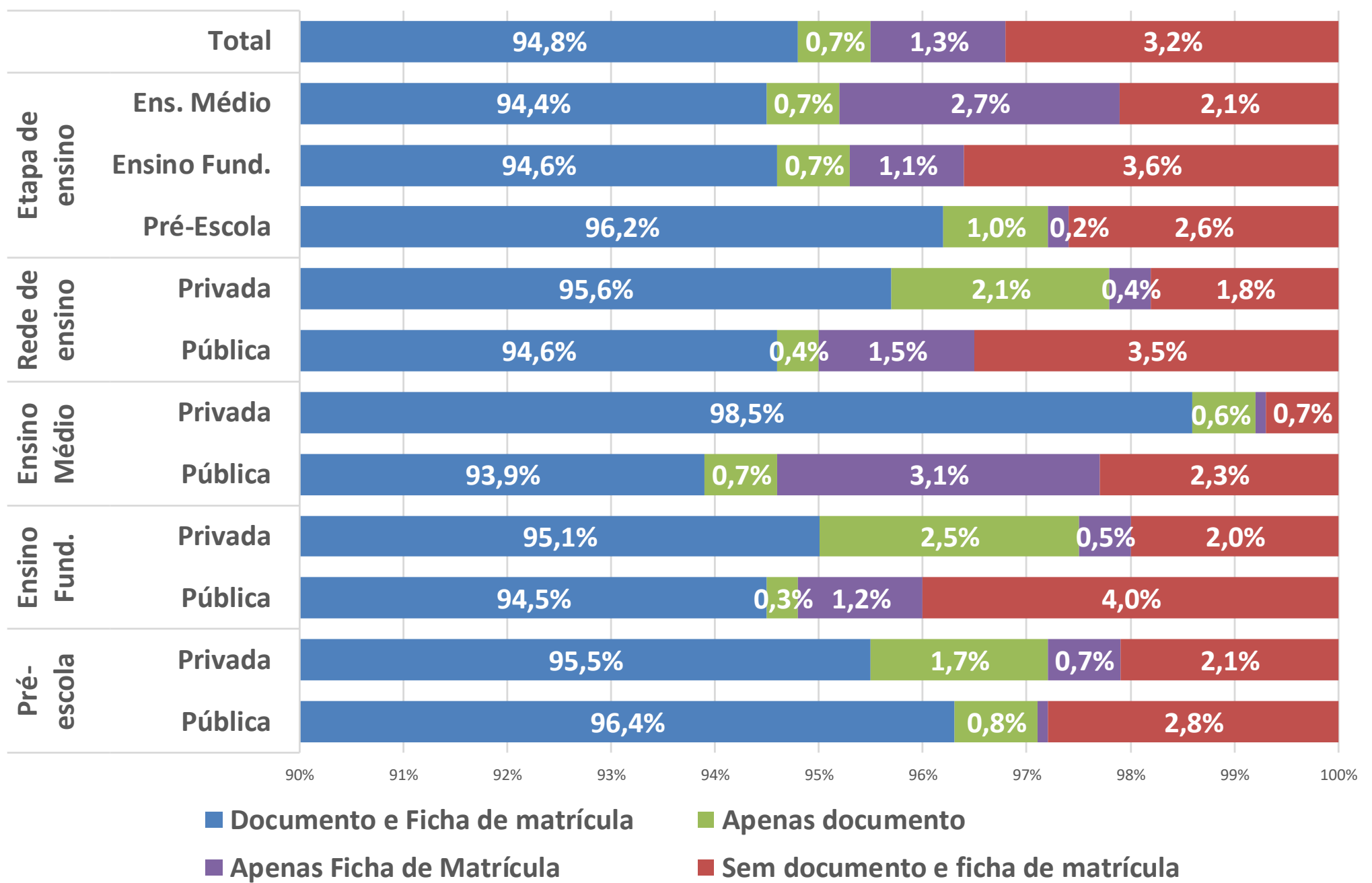
Resultado da avaliação dos registros de frequência - alunos do Censo Escolar



90% 92% 94% 96% 98% 100%

- Frequente em algum dos meses
- Faltou todas as aulas
- O professor não registrou a frequência
- O aluno não aparece no registro
- A escola não realiza registro de frequência
- Matrícula cancelada/ Transferido

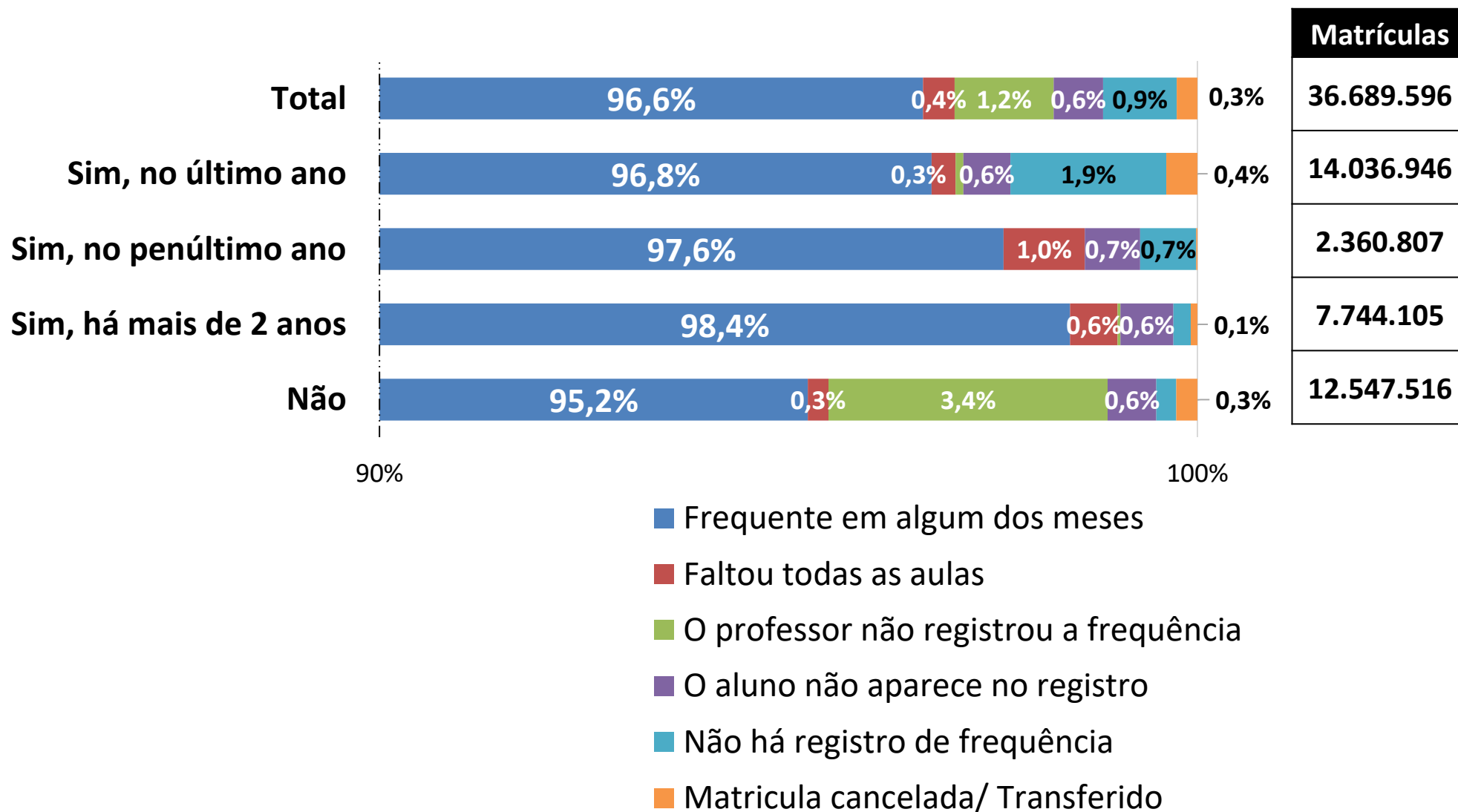
Presença da ficha de matrícula e documentação dos alunos nas escolas



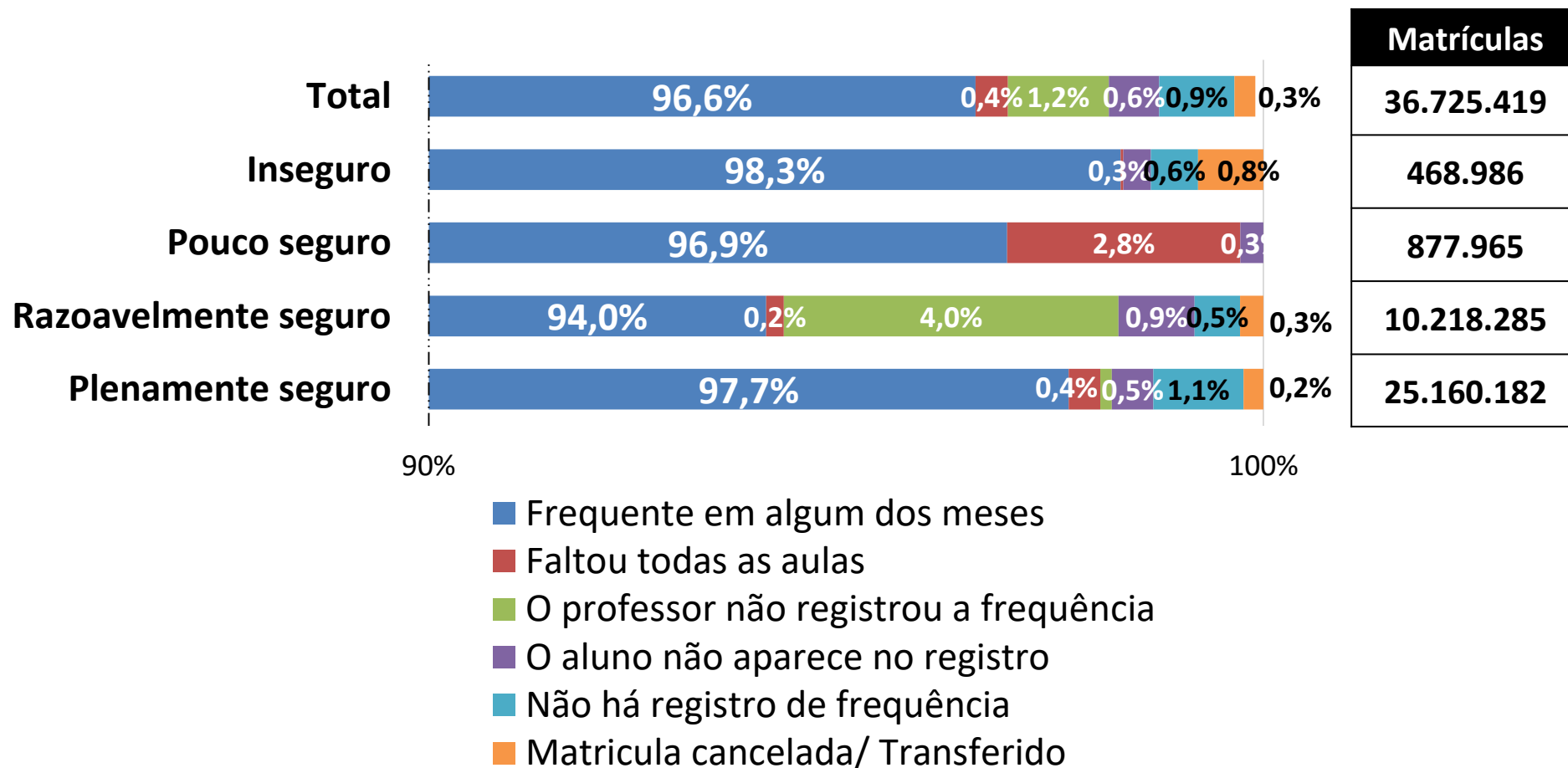
Associações significativas entre as características da escola e os resultados da avaliação da frequência

Características da escola	Aluno inserido/ não inserido	Com acesso/ Sem acesso ao registro de frequência	Frequência verificada dos alunos
Participou de treinamento para preencher o Censo Escolar?			X
Nível de segurança para preencher o Censo Escolar			X
A escola conta com um sistema informatizado de gestão escolar?		X	
Forma de armazenamento da frequência dos alunos		X	
Estratos de interesse (pré-escola; ensino fundamental; ensino médio; rede pública; rede privada)		X	X

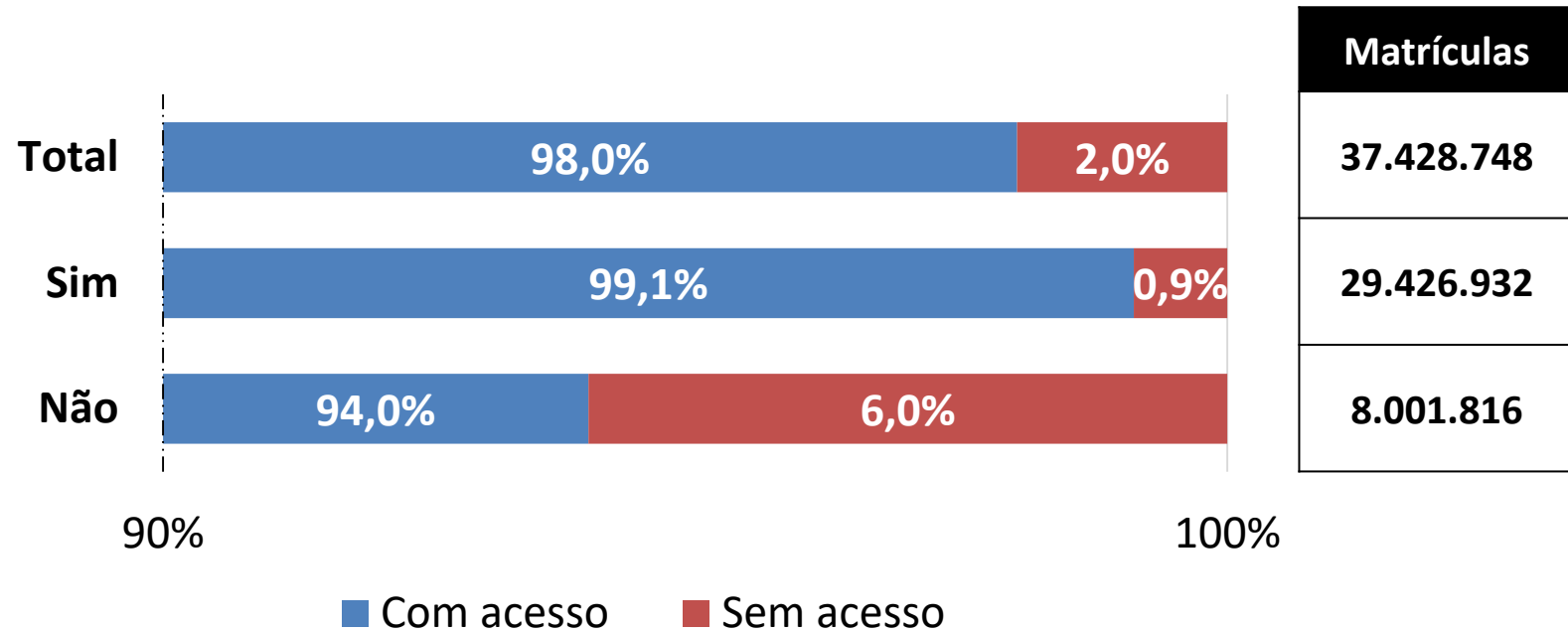
Participou de treinamento para preencher o Censo Escolar? X resultado da avaliação da frequência dos alunos



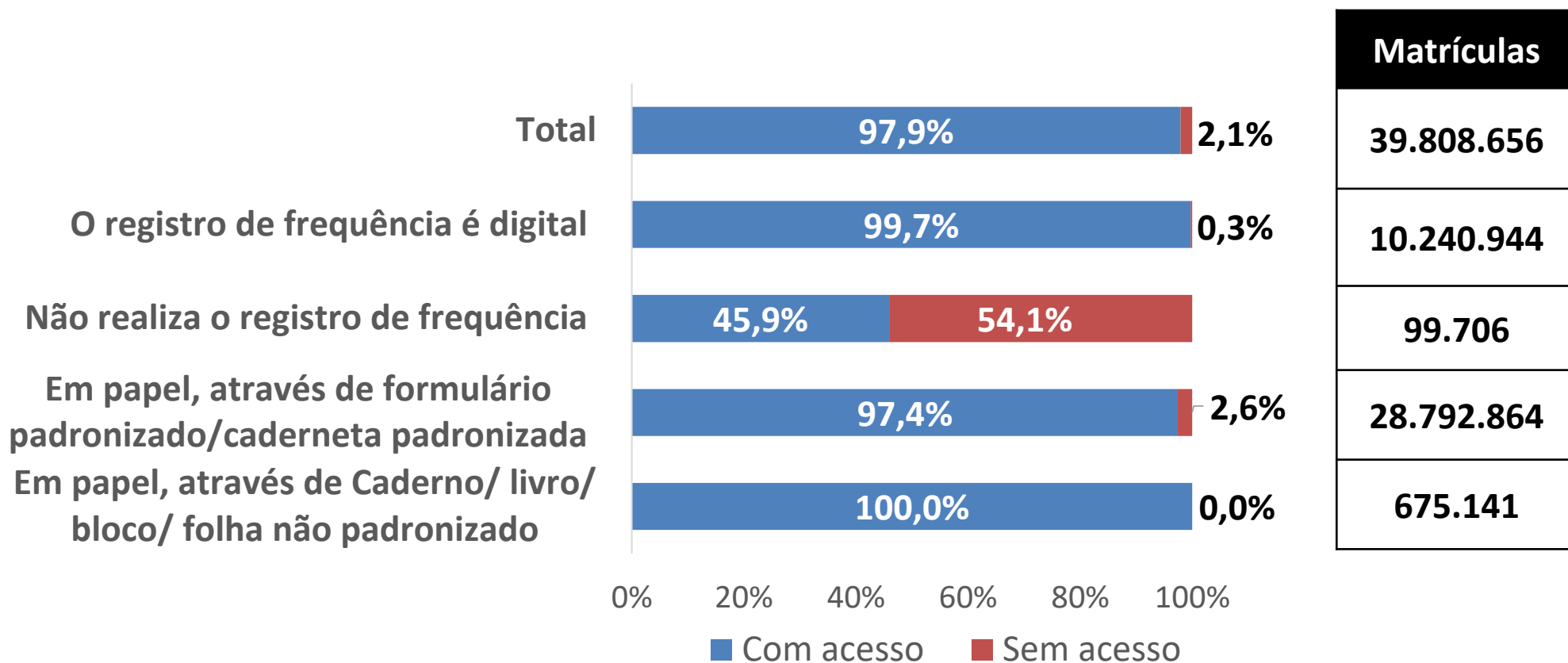
Nível de segurança para preencher o Censo Escolar X resultado da avaliação da frequência dos alunos



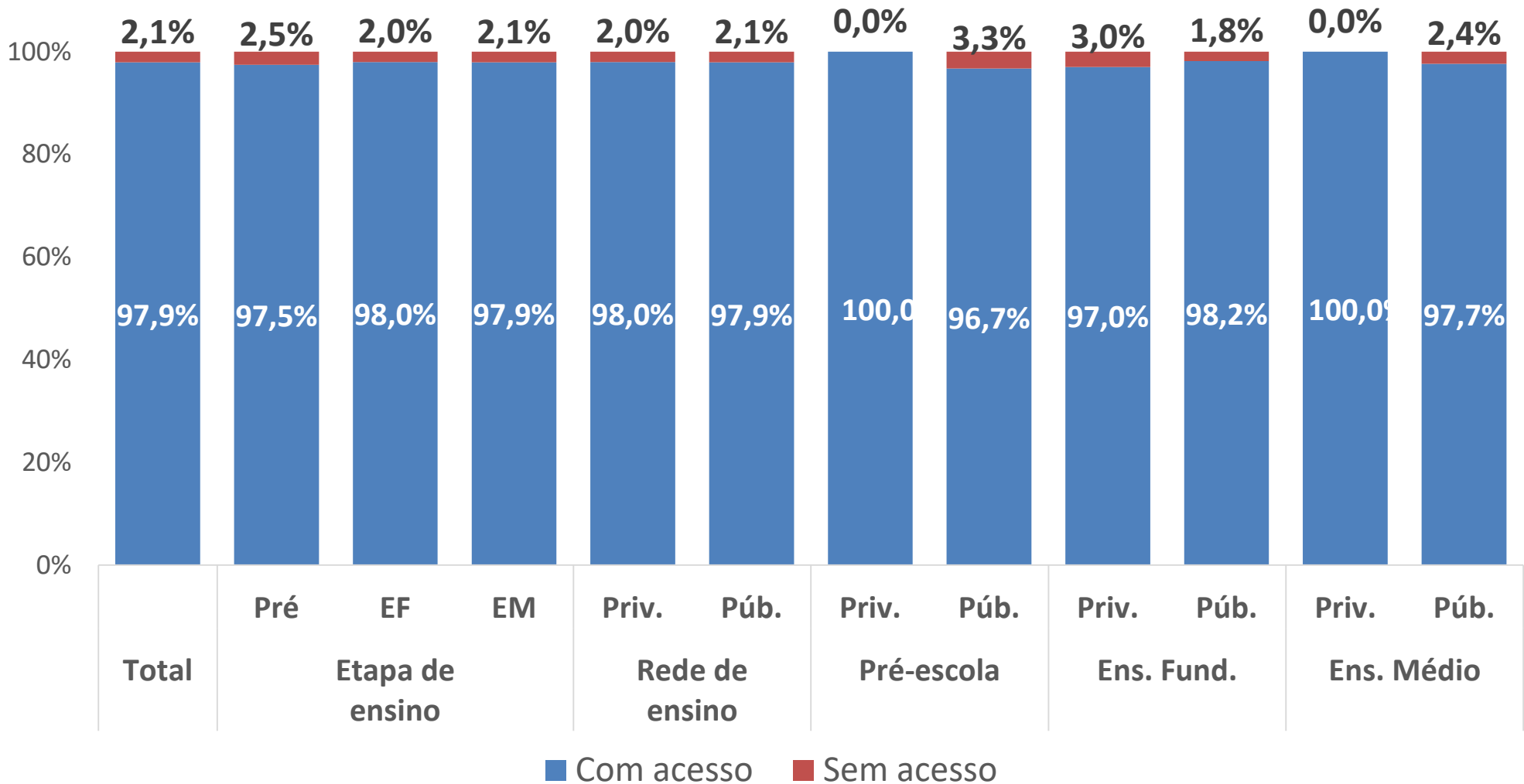
A escola conta com um sistema informatizado de gestão escolar? X acesso aos registros de frequência

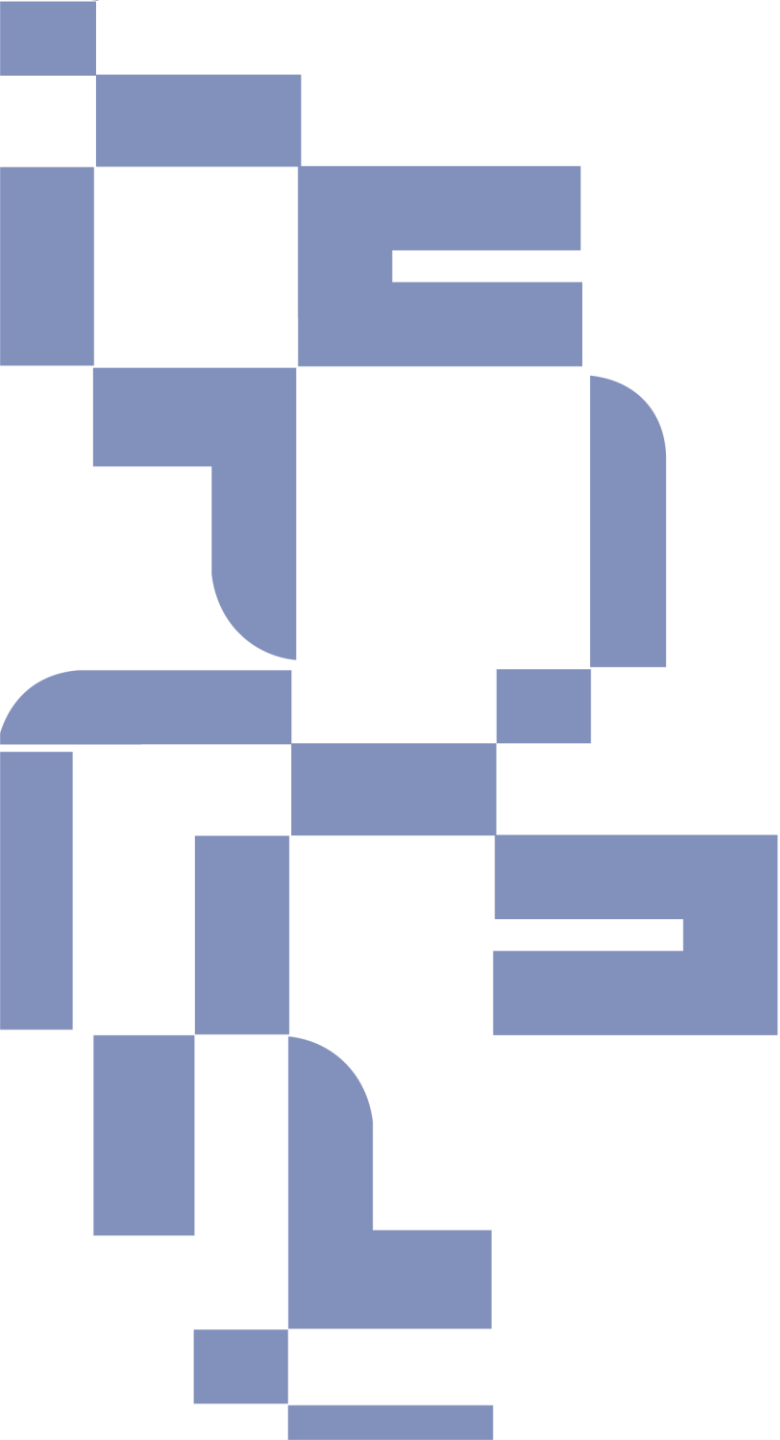


Forma de armazenamento da frequência dos alunos X acesso aos registros de frequência



Estratos de interesse X acesso aos registros de frequência





Resultados da avaliação da escolaridade e formação dos docentes

Acesso à documentação de formação nas escolas por estrato da pesquisa

CATEGORIA	Total p (IC-95%)	Estrato	
		Rede privada p (IC-95%)	Rede pública p (IC-95%)
Escola possuía documentação	76,4% (72,0% - 80,3%)	81,3% (77,1% - 84,9%)	75,1% (69,6% - 79,9%)
Escola não possuía documentação ou pesquisador não teve acesso	23,6% (19,7% - 28,0%)	18,7% (15,1% - 22,9%)	24,9% (20,1% - 30,4%)

Concordância dos dados de formação (Censo Escolar versus documentação)

CATEGORIA	Total p (IC-95%)	Estrato	
		Rede privada p (IC-95%)	Rede pública p (IC-95%)
Concordância total	80,0% (76,9% - 82,7%)	76,3% (73,0% - 79,3%)	81,0% (77,1% - 84,5%)
Cursos superiores concluídos parcialmente concordantes	3,3% (2,2% - 5,0%)	2,2% (1,5% - 3,4%)	3,7% (2,3% - 5,8%)
Cursos superiores concluídos discordantes	6,6% (4,8% - 9,1%)	7,2% (5,4% - 9,4%)	6,5% (4,2% - 9,7%)
Escolaridade discordante devido a curso superior não informado	8,6% (7,1% - 10,4%)	12,9% (10,7% - 15,5%)	7,4% (5,6% - 9,6%)
Escolaridade discordante devido a curso superior não confirmado	1,4% (0,9% - 2,2%)	1,1% (0,7% - 1,7%)	1,5% (0,8% - 2,6%)
Escolaridade discordante devido a ensino médio não informado	0,1% (0,0% - 0,3%)	0,3% (0,1% - 1,4%)	0,0% (0,0% - 0,0%)

Concordância dos dados de formação (Censo Escolar versus documentação)

CATEGORIA	Total p (IC-95%)
Concordância total	80,0% (76,9% - 82,7%)
Cursos superiores concluídos parcialmente concordantes	3,3% (2,2% - 5,0%)
Cursos superiores concluídos discordantes	6,6% (4,8% - 9,1%)
Escolaridade discordante devido a curso superior não informado	8,6% (7,1% - 10,4%)
Escolaridade discordante devido a curso superior não confirmado	1,4% (0,9% - 2,2%)
Escolaridade discordante devido a ensino médio não informado	0,1% (0,0% - 0,3%)

Concordância dos dados de formação (Censo Escolar versus documentação)

CATEGORIA	Total p (IC-95%)	Total p (IC-95%)
Concordância total	80,0% (76,9% - 82,7%)	84,7% (81,9 - 87,2)
Cursos superiores concluídos parcialmente concordantes	3,3% (2,2% - 5,0%)	2,9% (1,9 - 4,5)
Cursos superiores concluídos discordantes	6,6% (4,8% - 9,1%)	6,7% (4,9 - 9,1)
Escolaridade discordante devido a curso superior não informado	8,6% (7,1% - 10,4%)	3,9% (2,8 - 5,4)
Escolaridade discordante devido a curso superior não confirmado	1,4% (0,9% - 2,2%)	1,8% (1,2 - 2,7)
Escolaridade discordante devido a ensino médio não informado	0,1% (0,0% - 0,3%)	0,0% (0,0 - 0,0)

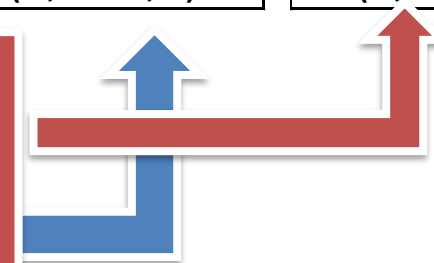
Estudo complementar realizado pelo Inep buscou avaliar qual o impacto de atualizar a formação dos docentes do Censo da Educação Básica utilizando os dados de concluintes do Censo da Educação Superior de 2010 a 2016.



Concordância dos dados de formação (Censo Escolar versus documentação)

CATEGORIA	Total p (IC-95%)	Total p (IC-95%)	Total p (IC-95%)
Concordância total	80,0% (76,9% - 82,7%)	84,7% (81,9 - 87,2)	85,3% (82,5 - 87,8)
Cursos superiores concluídos parcialmente concordantes	3,3% (2,2% - 5,0%)	2,9% (1,9 - 4,5)	3,0% (1,9 - 4,5)
Cursos superiores concluídos discordantes	6,6% (4,8% - 9,1%)	6,7% (4,9 - 9,1)	6,7% (4,9 - 9,1)
Escolaridade discordante devido a curso superior não informado	8,6% (7,1% - 10,4%)	3,9% (2,8 - 5,4)	3,2% (2,2 - 4,5)
Escolaridade discordante devido a curso superior não confirmado	1,4% (0,9% - 2,2%)	1,8% (1,2 - 2,7)	1,8% (1,2 - 2,7)
Escolaridade discordante devido a ensino médio não informado	0,1% (0,0% - 0,3%)	0,0% (0,0 - 0,0)	0,0% (0,0 - 0,0)

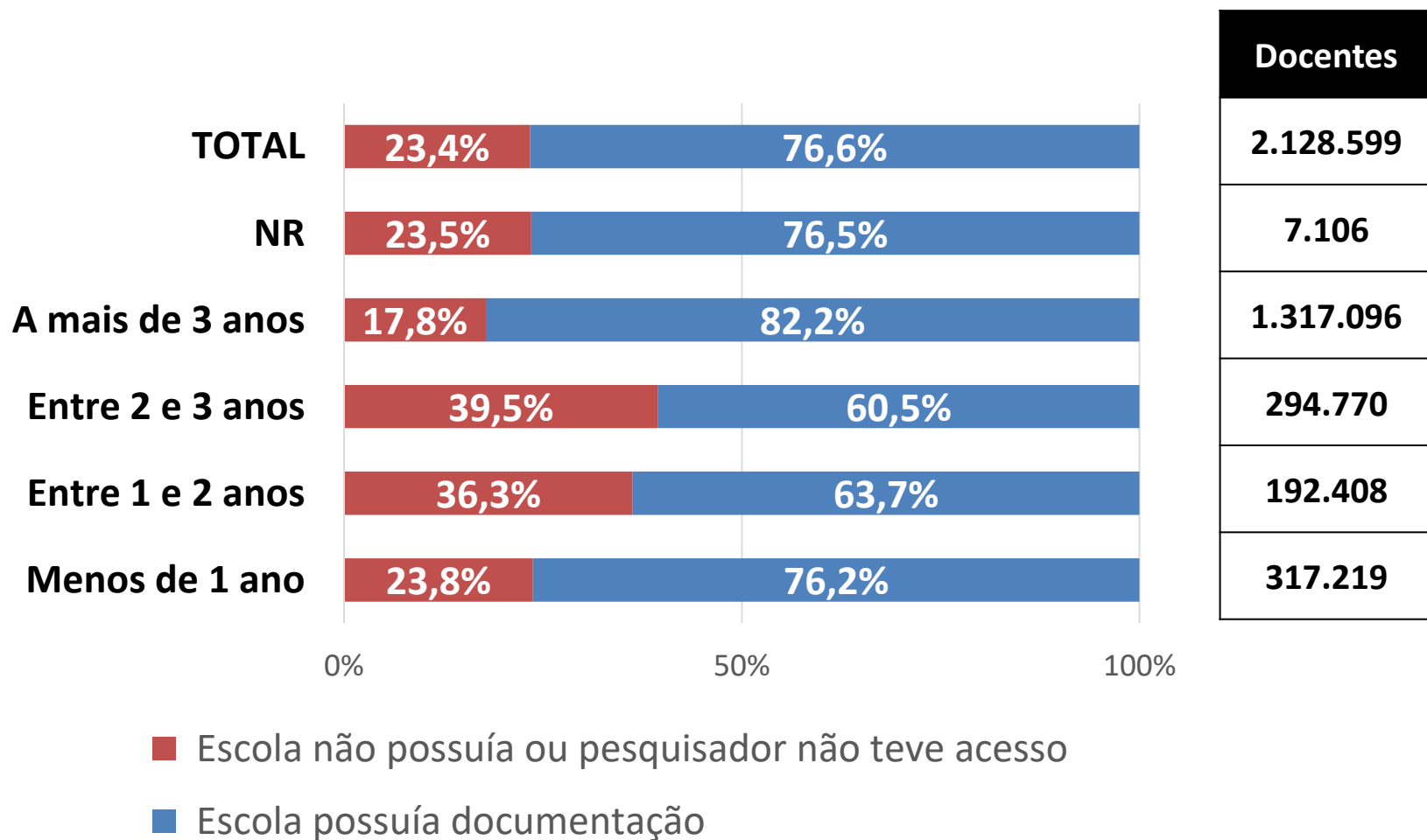
Análise visual dos diplomas fotografados em campo permitiu identificar documentos inválidos (certificados de matrícula) e diplomas com ano de conclusão em 2017 que não deveriam constar no Censo 2017 considerando a data de referência.



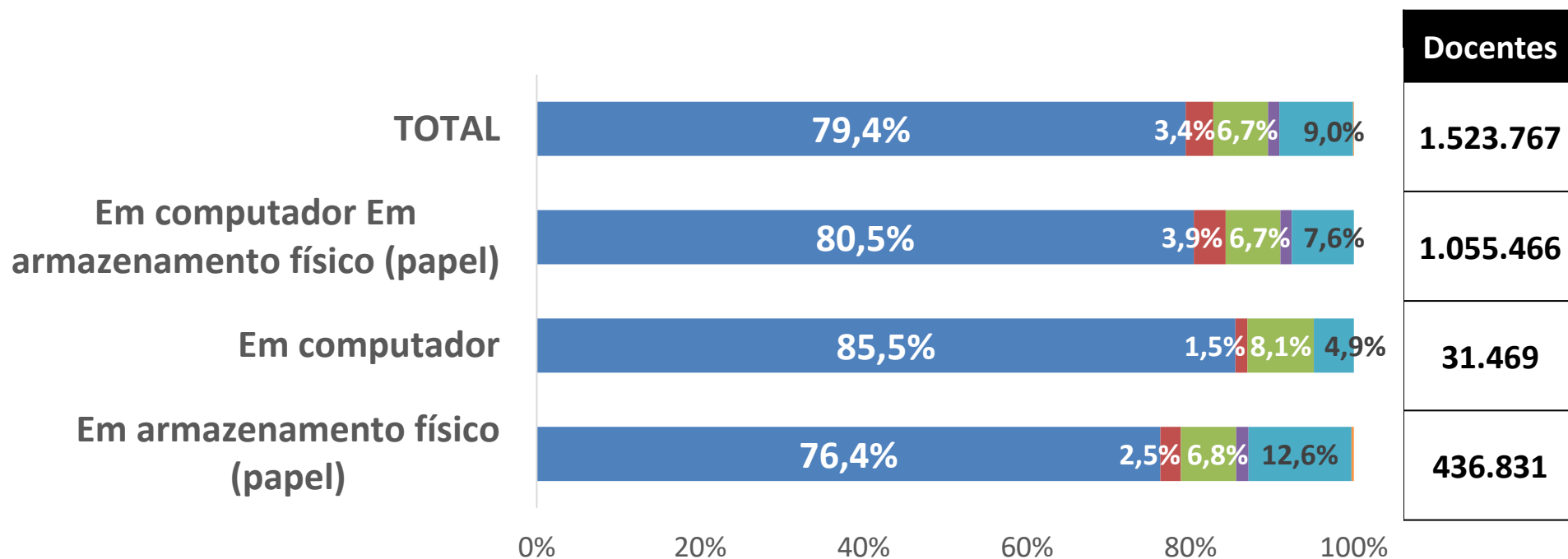
Associações significativas entre características da escola e resultados da avaliação da formação dos docentes

Características da escola	Teve acesso/ Não teve acesso	Concordância na formação
Tempo que o respondente informa os dados no Censo	X	
Como as informações de matrícula são armazenadas?		X
A escola conta com um sistema informatizado de gestão escolar?		X
Verifica anualmente a escolaridade dos docentes?	X	
Estratos de rede de ensino (rede pública; rede privada)	X	X

Tempo que informa dados no Censo Escolar X acesso à documentação de formação dos docentes

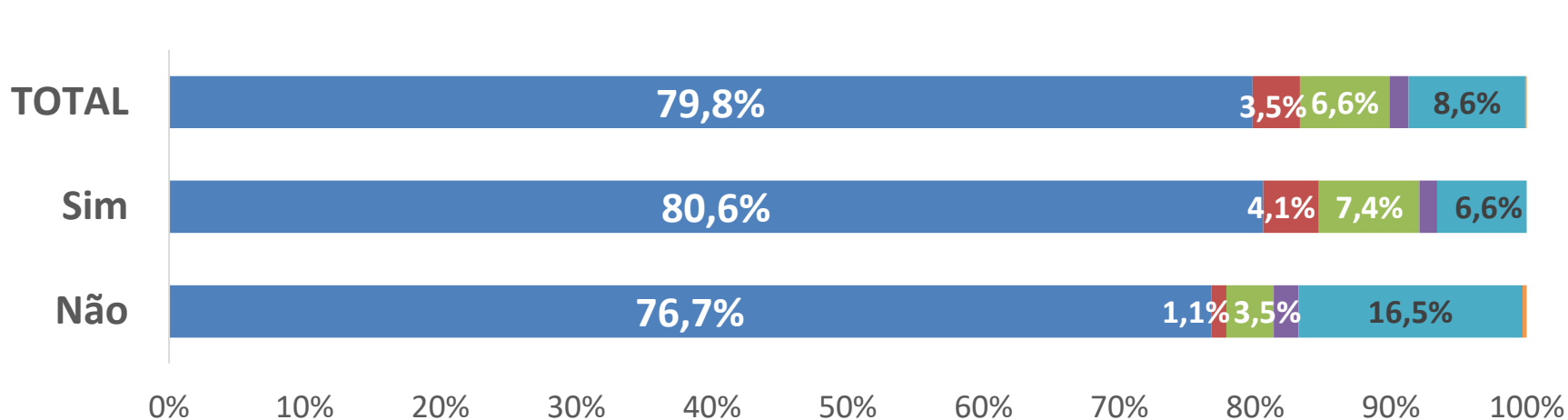


Como as informações de matrícula são armazenadas? X concordância dos dados de formação



- Concordância total
- Cursos superiores concluídos parcialmente concordantes
- Cursos superiores concluídos discordantes
- Escolaridade discordante devido a curso superior não confirmado
- Escolaridade discordante devido a curso superior não informado
- Escolaridade discordante devido a ensino médio não informado

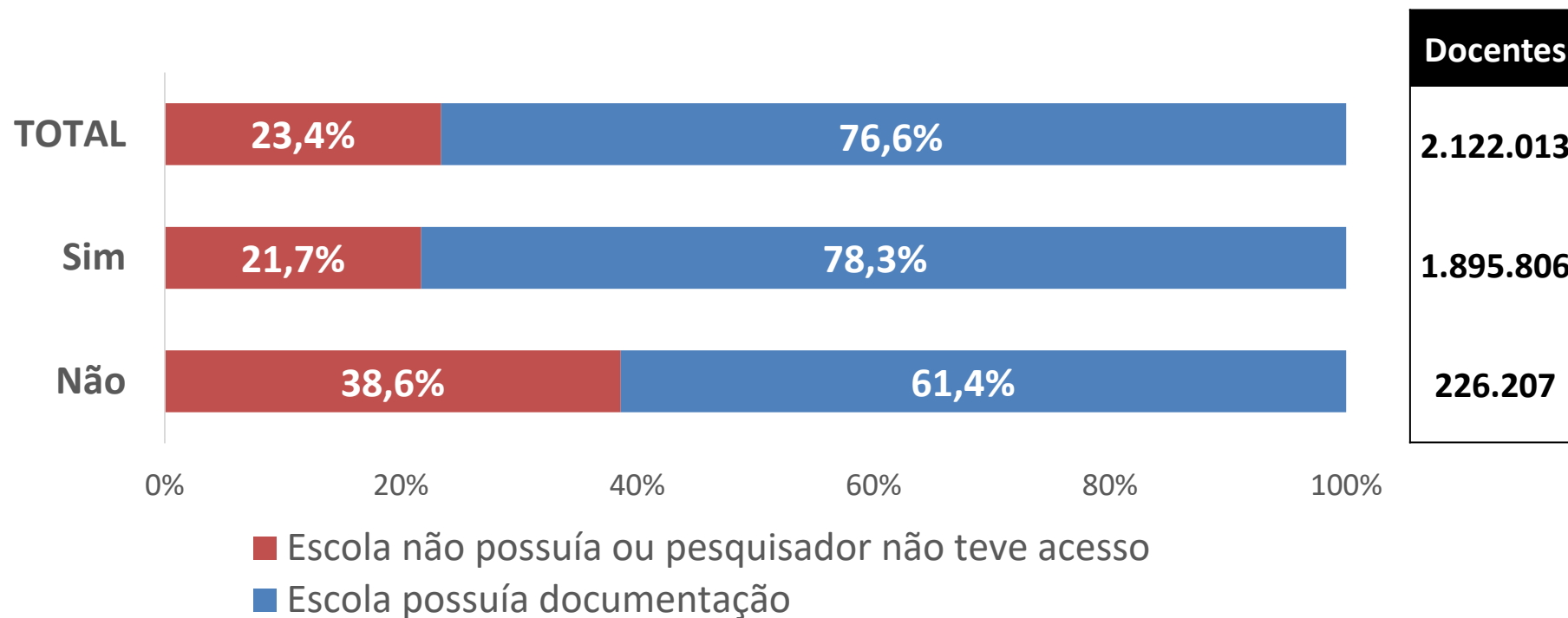
A escola conta com um sistema informatizado de gestão escolar? X concordância dos dados de formação

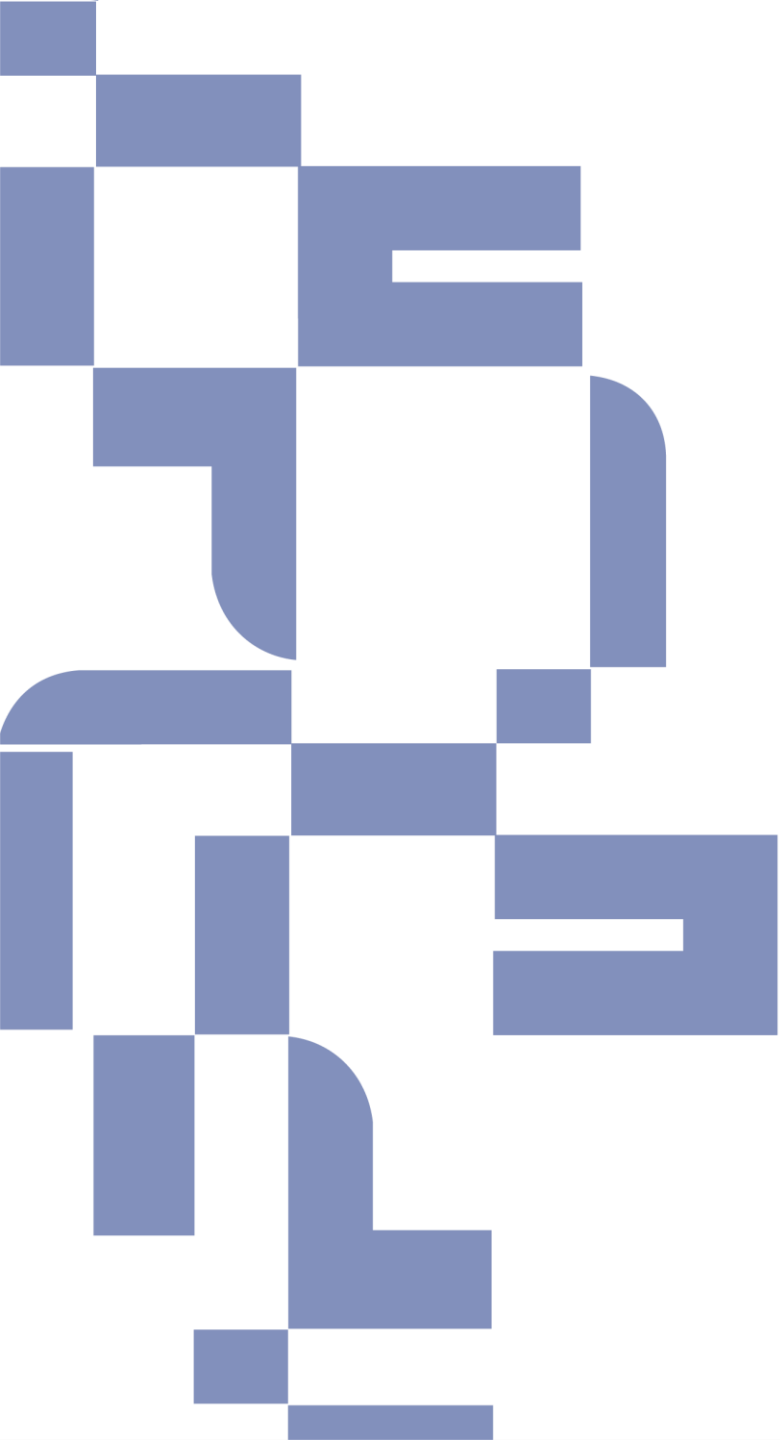


Docentes
1.630.445
1.301.654
328.791

- Concordância total
- Cursos superiores concluídos parcialmente concordantes
- Cursos superiores concluídos discordantes
- Escolaridade discordante devido a curso superior não confirmado
- Escolaridade discordante devido a curso superior não informado
- Escolaridade discordante devido a ensino médio não informado

Verifica anualmente a escolaridade dos docentes? X acesso à documentação de formação dos docentes





Conclusões e recomendações

- O resultado geral da pesquisa indica que a estimativa do total de alunos com frequência comprovada nos documentos oficiais da escola é inferior (-2,1%) ao total de matrículas declaradas ao Censo Escolar, embora essa diferença não tenha sido estatisticamente significativa.
- As tendências observadas na rede pública (-2,7%) e privada (+1,0%) pode estar relacionadas a menor motivação da rede privada para preencher o Censo Escolar, possivelmente pela dificuldade de identificar benefícios diretos relacionados à declaração dos dados.
- No caso da rede pública, os fatores mais importantes para justificar a diferença estão relacionados a uma prática não recomendada que é o não registro da frequência do aluno, mesmo estando regularmente matriculado – situação que demanda uma atuação das redes, principalmente na pré-escola.

- A menor presença de ficha de matrícula ou documento de identificação dos alunos nas escolas da rede pública é uma constatação que deve ensejar uma ação dos gestores das redes ensino e das escolas, já que, além de ser parte do trabalho rotineiro das escolas, esses documentos são essenciais para o preenchimento e qualidade do Censo Escolar.

- Com relação à conferência dos certificados de conclusão de curso superior dos docentes, a maior parte dos documentos estava de acordo com o que foi declarado ao Censo Escolar (83,3% de concordância total ou parcial).
- A desatualização dos dados de formação dos docentes foi a divergência mais comum, indicando que o Inep deve trabalhar juntamente com as redes para que os gestores escolares revisem e atualizem seus dados de formação.
- A participação em treinamentos, o armazenamento digital de registros administrativos e a existência de sistema de gestão escolar parecem exercer efeitos positivos sobre a qualidade dos dados informados ao Censo Escolar.

MUITO OBRIGADO!

Acesse nossas redes sociais



INSTAGRAM



FACEBOOK



TWITTER



YOUTUBE

Conheça nossas publicações



PORTAL INEP

portal.inep.gov.br