



los alumnos brasileños tienen un importante problema con las destrezas lingüísticas y eso afecta el rendimiento escolar en todas las áreas, incluso en ciencias y matemáticas. Por eso, una de las metas de la educación nacional debe ser mejorar la competencia lectora.

La distribución general de los resultados en función de los entornos de las escuelas y de los alumnos sugiere además la conveniencia de realizar políticas que compensen las circunstancias adversas, si el propósito es ofrecer una auténtica igualdad de oportunidades, particularmente para esa mayoría de escuelas públicas de entornos desfavorecidos, cuyo esfuerzo y buen hacer permitan compensar las desventajas y obtener con sus alumnos resultados medios superiores a los esperados.

## Chile

La función que describe el gradiente socioeconómico para Chile se ubica bajo aquella que describe el mismo gradiente para la OCDE. Es levemente convexa, siendo más plana (menos influyente) en los rangos de ESE bajo que en el rango de ESE más alto (más influyente). También se observa que la distancia con la función de la OCDE es menor en el rango de ESE bajo (percentil 25), que en el rango de ESE alto (percentil 75). Sin embargo, los resultados de los estudiantes bajo el percentil 25 del ESE en su mayoría se ubican bajo el Nivel 2 de rendimiento en PISA.

El gráfico del perfil escolar muestra que las escuelas públicas urbanas atienden principalmente a estudiantes con una composición promedio de ESE inferior a la media latinoamericana, mientras que las escuelas privadas atienden a los alumnos con una composición socioeconómica más alta que la media latinoamericana. Se hace notar que entre estas escuelas privadas se incluyen escuelas financiadas por el Estado pero

**Gráfico 4.10**  
Gradiente socioeconómico del desempeño en ciencias de Chile  
en comparación con la OCDE

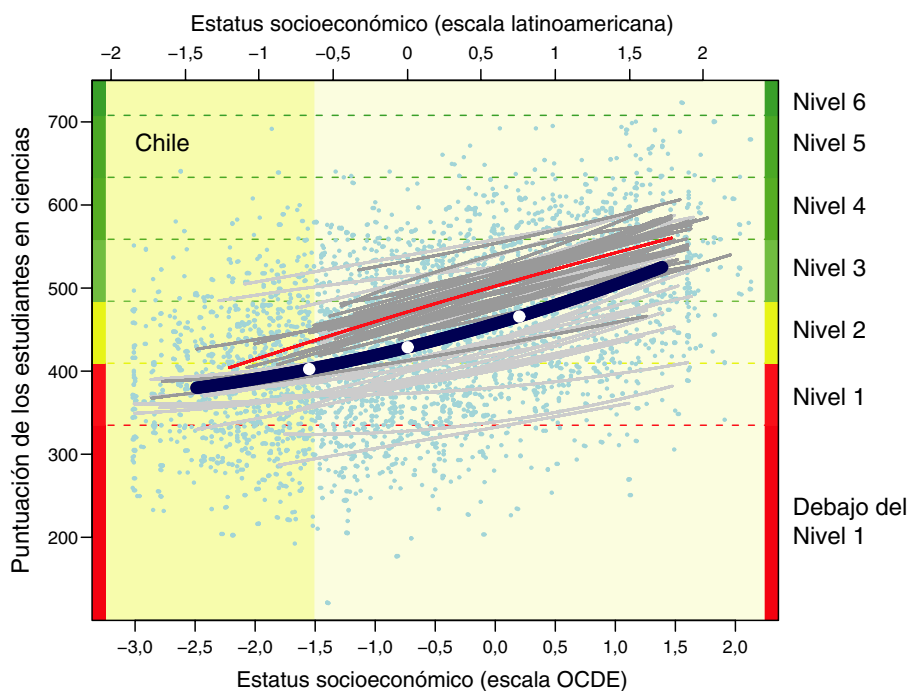
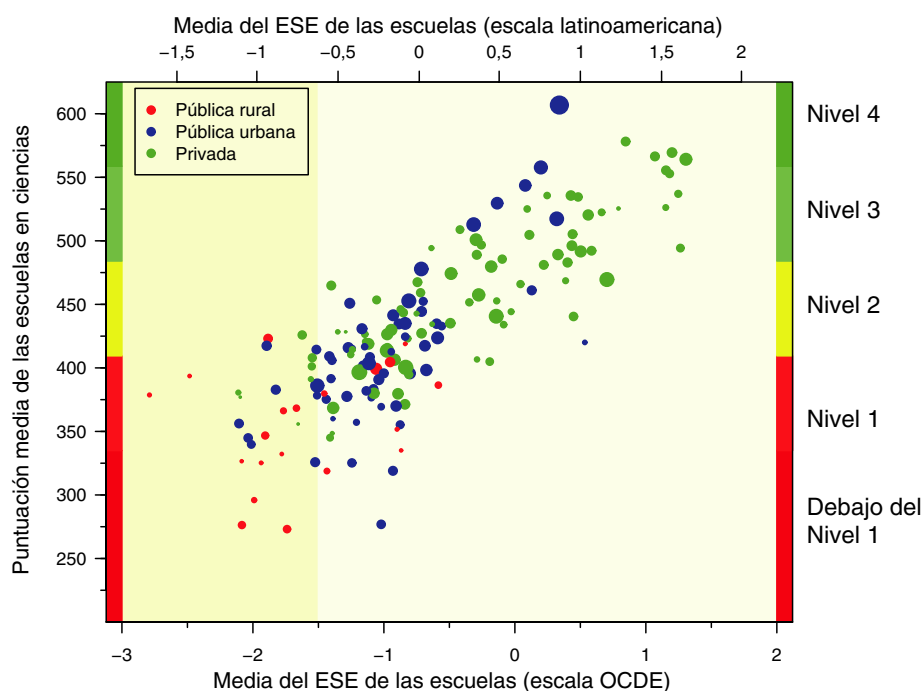




Gráfico 4.11

## Perfil escolar del desempeño en ciencias de Chile



administradas por privados. En aquellos rangos de ESE en que coexisten escuelas públicas y privadas, no parece haber grandes diferencias de desempeño promedio entre ellas.

Las escuelas rurales consistentemente tienen desempeños medios inferiores, aunque también se observan escuelas urbanas que destacan por desempeños superiores a los esperados por su ESE. Es notable como los bajos niveles de ESE y la ruralidad coinciden.

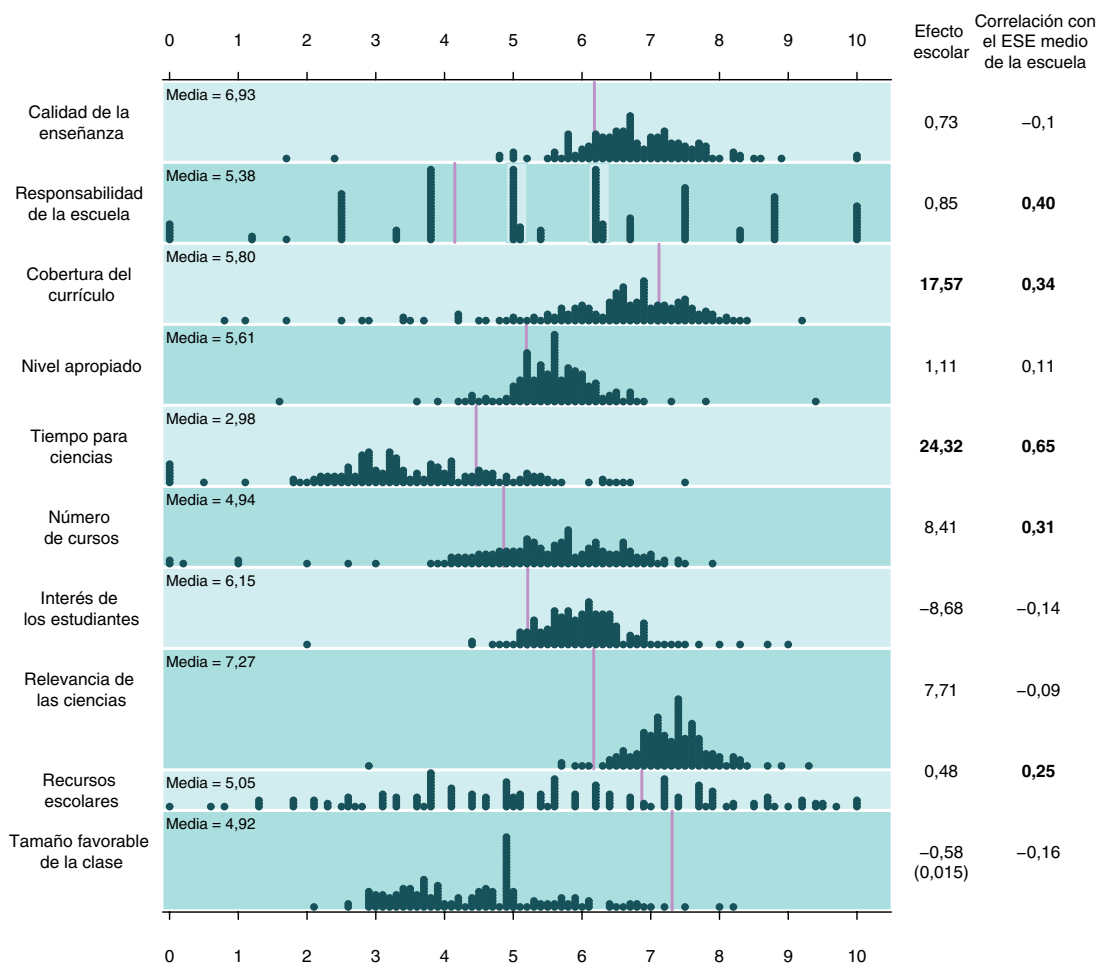
Tanto entre los estudiantes como entre las escuelas se observan casos de excepción que bien superan, o por el contrario no logran, los desempeños que les corresponderían de acuerdo con su ESE. Esto remite a la no determinación total del desempeño por las condiciones socioeconómicas y enfatiza la importancia de apoyar los aprendizajes de estudiantes social y económicamente desfavorecidos.

Entre los factores analizados en el modelo, la cobertura curricular y el número de horas de clases de ciencias tienen un efecto significativo e importante en el desempeño de los estudiantes chilenos. Sin embargo, ambas variables están asociadas positivamente con el ESE promedio de la escuela. Por esta razón, la fuerza de la influencia de dichas variables probablemente esté sobreestimada.

Se destaca en este análisis el escaso tiempo destinado en Chile a la enseñanza de las ciencias y el tamaño excesivo del alumnado por clase en comparación con la OCDE.

Se debe señalar que los otros factores estudiados, que no tienen un efecto significativo en el desempeño de los alumnos chilenos, también están asociados al ESE promedio de la escuela. Estos son responsabilización de la escuela, número de cursos y recursos escolares. Esto se puede considerar como un indicador de inequidad entre las escuelas.

Gráfico 4.12  
Recursos de aprendizaje de Chile



## Colombia

Los resultados para Colombia son presentados en los Gráficos 4.13 a 4.15. El primero deja ver diferencias importantes entre los gradientes socioeconómicos de Colombia y de la OCDE. En primer lugar, el gradiente socioeconómico de Colombia se sitúa por debajo de la OCDE, indicando que en todos los niveles de ESE los estudiantes colombianos alcanzan resultados inferiores que sus pares de la OCDE. Mientras los puntajes promedio de los estudiantes colombianos en PISA se sitúan entre los Niveles 1 y 2, los de los estudiantes de los países de la OCDE se sitúan entre los Niveles 2 y 4.

El Gráfico 4.13 deja ver, en segundo lugar, las diferencias en la composición socioeconómica del alumnado de Colombia y la OCDE. Las diferencias en los puntos de partida de las líneas que describen el gradiente socioeconómico en cada grupo permiten observar que una mayor proporción de estudiantes en Colombia se sitúan en los más bajos niveles de ESE, en comparación con la OCDE. La prolongación de la línea correspondiente a la OCDE dejaría ver que, en los niveles más bajos, los resultados de los estudiantes de Colombia y la OCDE podrían llegar a ser iguales.